

แผนกลยุทธ์คณะมนุษยศาสตร์

ฉบับปี พ.ศ. 2555-2559

มหาวิทยาลัยนเรศวร

(ฉบับปรับปรุง พ.ศ. 2556)

Strategic Plan 2012-2016

Faculty of Humanities Naresuan University

คำนำ

การวางแผน เป็นการพิจารณาคาดการณ์จากบริบทรอบตัว เพื่อใช้เป็นกรอบกำหนดในการตัดสินใจตัดสินใจตัดสินใจ
แนวทางการปฏิบัติเพื่อให้องค์กรบรรลุวัตถุประสงค์และวิสัยทัศน์ที่ตั้งไว้

นอกจากนั้น การวางแผนยังเป็นเครื่องมืออย่างหนึ่งในการสื่อความเข้าใจกับทุกหน่วยงานเพื่อให้ทราบ
ทิศทางการดำเนินงานขององค์กร เกิดการประสานงานและทำงานอย่างเป็นทีม อันจะทำให้เกิดการปฏิบัติงานที่มี
ประสิทธิภาพเป็นไปตามแผนที่กำหนดไว้

คณะมนุษยศาสตร์ได้จัดทำแผนกลยุทธ์ฉบับปีพ.ศ. 2555-2559 (ฉบับปรับปรุง พ.ศ.2556) ขึ้น
โดยสอดคล้องกับแผนพัฒนาการศึกษาระดับอุดมศึกษา ฉบับที่ 11 (พ.ศ. 2555-2559) ของมหาวิทยาลัยนเรศวร
ยุทธศาสตร์และกรอบแนวคิดการปฏิรูปอุดมศึกษารอบสอง (พ.ศ.2552-2561) ของสำนักงานคณะกรรมการ
การอุดมศึกษากระทรวงศึกษาธิการ รวมทั้งแผนพัฒนาเศรษฐกิจและสังคมแห่งชาติฉบับที่ 11 (พ.ศ.2555-2559)

แผนกลยุทธ์คณะมนุษยศาสตร์ฉบับนี้ประกอบด้วยแผนพัฒนาในด้านต่าง ๆ เช่น แผนการปรับโครงสร้าง
หน่วยงาน แผนพัฒนาบุคลากร ตลอดจนแผนความต้องการอัตรากำลัง โดยกำหนดยุทธศาสตร์การพัฒนาคณะ
ในช่วงปี พ.ศ.2555-2559 ไว้ 7 ด้าน พร้อมทั้งกลยุทธ์มาตรการ โครงการ/กิจกรรม และตัวชี้วัดความสำเร็จ
เพื่อขับเคลื่อนและส่งเสริมให้การดำเนินงานตามพันธกิจหลักของคณะมนุษยศาสตร์ ไปสู่วิสัยทัศน์ที่ได้ตั้งไว้
คือ “คณะมนุษยศาสตร์พร้อมอยู่ร่วมในประชาคมอาเซียนและประชาคมโลก ด้วยการสร้างความสมบรูณ์ และ
ความหลากหลายขององค์ความรู้ทางวิชาการด้านมนุษยศาสตร์”

(รองศาสตราจารย์ ดร.กาญจนา วิชญาปกรณ์)

คณบดีคณะมนุษยศาสตร์

ธันวาคม 2556

สารบัญ

	หน้า
บทที่ 1 บทนำ	
- ประวัติความเป็นมาของคณะมนุษยศาสตร์	1
- วิสัยทัศน์พันธกิจและเป้าประสงค์คณะมนุษยศาสตร์	3
- ปรัชญา ปณิธาน อัตลักษณ์องค์กร คณะมนุษยศาสตร์	3
- อัตลักษณ์บุคลากร บัณฑิตและนิสิตคณะมนุษยศาสตร์	4
- สัญลักษณ์และสีประจำคณะมนุษยศาสตร์	4
- หลักการจัดแผนกลยุทธ์คณะมนุษยศาสตร์	4
- วัตถุประสงค์ของการจัดทำแผนกลยุทธ์คณะมนุษยศาสตร์และเป้าหมาย	5
- ความเป็นมาสถานการณ์และแนวทางการพัฒนาการศึกษาของประเทศ	6
- สรุปประเด็นแนวทางการพัฒนาจากแผนพัฒนาต่าง ๆ ที่เกี่ยวข้องกับการศึกษา	6
บทที่ 2 สถานภาพปัจจุบัน ปัญหาและแนวทางแก้ไข	
- โครงสร้างการบริหารงานในปัจจุบัน	12
- โครงสร้างหน่วยงานภายในคณะมนุษยศาสตร์	14
- สถานภาพทางกายภาพในปัจจุบัน	16
- สถานภาพด้านบุคลากรในปัจจุบัน	19
- การวิเคราะห์ สภาพแวดล้อมของคณะมนุษยศาสตร์	20
- สรุปประเด็นปัญหาและอุปสรรคที่ผ่านมา	28
บทที่ 3 ยุทธศาสตร์และแนวทางการพัฒนาคณะมนุษยศาสตร์พ.ศ. 2555-2559	
- ทิศทางในการพัฒนาคณะมนุษยศาสตร์ในช่วงปีพ.ศ. 2555-2559	31
- แผนพัฒนาบุคลากรแผนการปรับโครงสร้างและแผนความต้องการอัตรากำลัง	34
- แผนการรับนิสิตในช่วงปีพ.ศ. 2555 - 2559	39
- สรุปประเด็นยุทธศาสตร์ของคณะมนุษยศาสตร์	40
- ยุทธศาสตร์ที่ 1 : พัฒนาคณะมนุษยศาสตร์ในด้านการวิจัยให้มีคุณภาพ มาตรฐาน โดยเน้นการวิจัยในระดับท้องถิ่นภาคเหนือตอนล่างระดับประเทศและระดับนานาชาติ	41
- กลยุทธ์มาตรการโครงการ/กิจกรรมตัวชี้วัดความสำเร็จตามยุทธศาสตร์ที่ 1	42

สารบัญ

	หน้า
- ยุทธศาสตร์ที่ 2 : พัฒนาระบบและกระบวนการผลิตบัณฑิตที่มีคุณภาพ มีทักษะในการประกอบอาชีพ สามารถปรับตัวต่อการเปลี่ยนแปลงเพื่อการดำรงชีวิตในประชาคมอาเซียนและประชาคมโลก	44
- กลยุทธ์มาตรการโครงการ/กิจกรรมตัวชี้วัดความสำเร็จตามยุทธศาสตร์ที่ 2	47
- ยุทธศาสตร์ที่ 3 : พัฒนาคณะมนุษยศาสตร์ให้มีระบบในการสนับสนุนเกื้อกูลและเป็นผู้นำในการบริการชุมชนทั้งในและต่างประเทศ	53
- กลยุทธ์มาตรการโครงการ/กิจกรรมตัวชี้วัดความสำเร็จตามยุทธศาสตร์ที่ 3	54
- ยุทธศาสตร์ที่ 4 : พัฒนาคณะมนุษยศาสตร์ให้มีระบบในการทำนุบำรุงศิลปวัฒนธรรม เพื่อให้ประชากรในพื้นที่มีความสุขอย่างยั่งยืนในวิถีการดำรงชีพ และเพื่อเผยแพร่แลกเปลี่ยนศิลปวัฒนธรรมระหว่างชาติโดยเฉพาะชาติสมาชิกอาเซียน	57
- กลยุทธ์มาตรการโครงการ/กิจกรรมตัวชี้วัดความสำเร็จตามยุทธศาสตร์ที่ 4	58
- ยุทธศาสตร์ที่ 5 : พัฒนาคณะมนุษยศาสตร์ให้มีระบบสานสัมพันธ์อันดีกับศิษย์เก่า เพื่อร่วมกันสร้างชื่อเสียงอันวยประโยชน์แก่ชุมชน ส่งเสริมแนะแนวทางวิชาการ และอาชีพแก่นิสิตปัจจุบัน	61
- กลยุทธ์มาตรการโครงการ/กิจกรรมตัวชี้วัดความสำเร็จตามยุทธศาสตร์ที่ 5	62
- ยุทธศาสตร์ที่ 6 : พัฒนาคณะมนุษยศาสตร์ให้มีระบบการบริหารและการจัดการที่เอื้ออำนวยต่อสวัสดิการแก่บุคลากรและนิสิตของคณะมนุษยศาสตร์ โดยยึดหลักปัญญาธรรมคารวะธรรมและสามัคคีธรรม	64
- กลยุทธ์มาตรการโครงการ/กิจกรรมตัวชี้วัดความสำเร็จตามยุทธศาสตร์ที่ 6	67
- ยุทธศาสตร์ที่ 7 : พัฒนาคณะมนุษยศาสตร์ให้มีคุณภาพและได้มาตรฐาน ตามเกณฑ์การประกันคุณภาพการศึกษาและได้รับการรับรองคุณภาพมาตรฐานการศึกษา	67
- กลยุทธ์มาตรการโครงการ/กิจกรรมตัวชี้วัดความสำเร็จตามยุทธศาสตร์ที่ 7	68
ภาคผนวก	
- ความเชื่อมโยงระหว่างแผนพัฒนาเศรษฐกิจและสังคมแห่งชาติฉบับที่ 11 แผนพัฒนาการศึกษาระดับอุดมศึกษาฉบับที่ 11 (พ.ศ. 2555-2559) มหาวิทยาลัยนเรศวร และแผนกลยุทธ์คณะมนุษยศาสตร์ฉบับปีพ.ศ. 2555 – 2559	70

บทที่ 1

- ๑ ประวัติความเป็นมาของคณะมนุษยศาสตร์
- ๒ วิสัยทัศน์พันธกิจและเป้าประสงค์คณะมนุษยศาสตร์
- ๓ ปรัชญา ปณิธาน อัตลักษณ์องค์กร คณะมนุษยศาสตร์
- ๔ อัตลักษณ์บุคลากร บัณฑิตและนิสิตคณะมนุษยศาสตร์
- ๕ สัญลักษณ์และสีประจำคณะมนุษยศาสตร์
- ๖ หลักการจัดแผนกลยุทธ์คณะมนุษยศาสตร์
- ๗ วัตถุประสงค์ของการจัดทำแผนกลยุทธ์คณะมนุษยศาสตร์และเป้าหมาย
- ๘ ความเป็นมาสถานการณ์และแนวทางการพัฒนาการศึกษาของประเทศ
- ๙ สรุปประเด็นแนวทางการพัฒนาจากแผนพัฒนาต่าง ๆ ที่เกี่ยวข้องกับ
การศึกษา

บทที่ 1

บทนำ

ประวัติความเป็นมาของคณะมนุษยศาสตร์

- วันที่ 28 มิถุนายน 2517 วิทยาลัยวิชาการศึกษาได้รับการยกฐานะเป็น “มหาวิทยาลัยศรีนครินทร-วิโรฒ วิทยาเขตพิษณุโลก” ซึ่งเปิดบริการการเรียนการสอน ประกอบด้วย คณะศึกษาศาสตร์ คณะวิทยาศาสตร์ คณะพลศึกษา คณะมนุษยศาสตร์ คณะสังคมศาสตร์ และบัณฑิตวิทยาลัย ในส่วนของวิทยาเขตพิษณุโลก นั้น คณะมนุษยศาสตร์ได้ร่วมกับคณะศึกษาศาสตร์ รับผิดชอบในการผลิตบัณฑิตทางการศึกษาในหลักสูตรการศึกษา (กศ.บ.) สาขาวิชาภาษาไทย และสาขาวิชาภาษาอังกฤษ

- ปี พ.ศ.2521 ได้เปิดรับนิสิตระดับปริญญาตรีหลักสูตรศิลปศาสตรบัณฑิต (ศศ.บ.) วิชาเอกภาษาและวรรณคดีอังกฤษ ภาษาและวรรณคดีไทย ส่วนคณะสังคมศาสตร์ก็ได้ร่วมรับผิดชอบผลิตบัณฑิตทางการศึกษาในหลักสูตร การศึกษาศาสตรบัณฑิต (กศ.บ.) วิชาเอกประวัติศาสตร์ ภูมิศาสตร์ และสังคมศาสตร์

- ปี พ.ศ.2525 คณะสังคมศาสตร์ได้เปิดรับนิสิตระดับปริญญาตรีหลักสูตรวิทยาศาสตรบัณฑิต (วท.บ.) วิชาเอกภูมิศาสตร์ ในขณะที่คณะมนุษยศาสตร์ได้ประสานความร่วมมือกับคณะศึกษาศาสตร์ เปิดรับนิสิตระดับปริญญาโทหลักสูตรการศึกษามหาบัณฑิต (กศ.ม.) วิชาเอกภาษาไทย

- ปี พ.ศ. 2526 จึงเปิดวิชาเอกภาษาอังกฤษขึ้นอีกวิชาหนึ่ง

- ปี พ.ศ.2528 เป็นต้นมา มีการจัดตั้งภาควิชาต่าง ๆ ขึ้นหลายภาควิชา เพื่อรับผิดชอบการเรียนการสอน วิชาเอกดังกล่าวข้างต้นส่วนภาคที่ยังไม่มีวิชาเอกก็รับผิดชอบสอนวิชาพื้นฐานและวิชาโท

- ปี พ.ศ. 2533 มหาวิทยาลัยศรีนครินทรวิโรฒ วิทยาเขตพิษณุโลก ได้รับการยกฐานะเป็นมหาวิทยาลัย เอกเทศและได้รับพระราชทานนามว่า มหาวิทยาลัยนเรศวร จึงมีการรวมคณะมนุษยศาสตร์และคณะสังคมศาสตร์ เป็น คณะมนุษยศาสตร์และสังคมศาสตร์ และเริ่มเปิดรับนิสิตระดับปริญญาตรีหลักสูตรศิลปศาสตรบัณฑิต (ศศ.บ.) สาขาวิชาประวัติศาสตร์

- เมื่อยกฐานะเป็นมหาวิทยาลัยนเรศวรในปี พ.ศ. 2533 จึงทำให้คณะมนุษยศาสตร์และสังคมศาสตร์ มี ภาควิชาในสังกัดรวม 11 ภาควิชา คือ ภาควิชาภาษาตะวันตก ภาควิชาภาษาไทยและภาษาตะวันออก ภาควิชา ภาษาศาสตร์ ภาควิชาศิลปะและวัฒนธรรม ภาควิชาดุริยางคศาสตร์ ภาควิชาบรรณารักษศาสตร์ ภาควิชา ประวัติศาสตร์ ภาควิชาภูมิศาสตร์ ภาควิชารัฐศาสตร์ ภาควิชาเศรษฐศาสตร์ และภาควิชาสังคมวิทยา ซึ่งต่อมาได้มีการแบ่งภาควิชาภาษาไทยและภาควิชาภาษาตะวันออก ออกเป็น 2 ภาควิชา คือ ภาควิชาภาษาไทย และภาควิชา ภาษาตะวันออก ดังนั้น จึงทำให้มีภาควิชารวมเป็น 12 ภาควิชา สำหรับภาควิชาภาษาตะวันออกนั้น เปิดสอนวิชา ภาษาญี่ปุ่น และภาษาจีนเป็นวิชาโทและวิชาเลือกเสรี เพื่อเตรียมการเปิดสอนวิชาเอกภาษาญี่ปุ่นและภาษาจีน ซึ่งเป็น วิชาเอกที่ตลาดต้องการ

- ปี พ.ศ.2534 คณะฯ ได้จัดตั้งแผนกบริหารธุรกิจขึ้นในภาควิชาเศรษฐศาสตร์ เพื่อเปิดสอนวิชาเลือกใน สาขาวิชาการจัดการธุรกิจท่องเที่ยว และสาขาการจัดการธุรกิจ

- ปี พ.ศ.2535 และ 2537 ได้เปิดสอนหลักสูตรบริหารธุรกิจบัณฑิต (บธ.บ.) สาขาวิชาการจัดการธุรกิจการ ท่องเที่ยว และสาขาวิชาการจัดการธุรกิจตามลำดับ

- ปี พ.ศ.2537 ได้จัดตั้งแผนกนิเทศศาสตร์ขึ้น และได้ทำการเปิดสอนหลักสูตรนิเทศศาสตร์บัณฑิต (นศ.บ.) สาขาวิชาการประชาสัมพันธ์ ในปีเดียวกันนี้ คณะฯ ได้เปิดสอนนิสิตระดับปริญญาตรีภาคพิเศษ ณ จังหวัดพิษณุโลก เพื่อสนองความต้องการของตลาดแรงงานใน 3 สาขาวิชา คือ ภาษาอังกฤษ การจัดการธุรกิจ และการประชาสัมพันธ์
- ปี พ.ศ.2538 คณะฯ จึงได้ขยายโอกาสทางการศึกษาไปยังจังหวัดพะเยา ตามนโยบายของมหาวิทยาลัย ซึ่งสอดคล้องกับนโยบายของรัฐบาล ด้วยการเปิดสอนวิชาเอกภาษาอังกฤษ และการจัดการธุรกิจ และภาควิชาภาษาตะวันออกได้เปิดรับนิสิตสาขาวิชาเอกภาษาญี่ปุ่น จำนวน 20 คน เป็นปีแรกเพื่อสนองตอบกับความต้องการของสังคมซึ่งมีความต้องการสูง
- ในส่วนของการจัดการศึกษาในระดับบัณฑิตศึกษา คณะมนุษยศาสตร์และสังคมศาสตร์ ได้เปิดรับนิสิตปริญญาโทรุ่นแรกเข้าศึกษาในหลักสูตรศิลปศาสตรมหาบัณฑิต (ศศ.ม.) สาขาไทยคดีศึกษา (เน้นสังคมศาสตร์) ในปี พ.ศ. 2535-2536 และได้หยุดรับนิสิตเพื่อทำการปรับปรุงหลักสูตร และเปิดรับนิสิตอีกครั้งในปีการศึกษา 2542 และในปีการศึกษา 2536 คณะมนุษยศาสตร์ได้ร่วมกับคณะศึกษาศาสตร์ จัดทำโครงการสำหรับครูประจำการในหลักสูตรมหาบัณฑิต (กศ.ม.) สาขาวิชาภาษาไทย และสาขาวิชาภาษาอังกฤษ
- ปี พ.ศ.2539 มหาวิทยาลัยมีนโยบายให้คณะมนุษยศาสตร์และสังคมศาสตร์ ทำการยุบรวมภาควิชาที่มีลักษณะวิชาใกล้เคียงกันเข้าด้วยกัน ดังนั้นจึงทำให้คณะมนุษยศาสตร์และสังคมศาสตร์ มีภาควิชาเหลือเพียง 5 ภาควิชา ได้แก่ ภาควิชาภาษา ภาควิชามนุษยศาสตร์ ภาควิชาการสื่อสาร ภาควิชาสังคมศาสตร์ และภาควิชาพาณิชยศาสตร์
- ปี พ.ศ.2546 สภามหาวิทยาลัยได้มีมติให้ยุบรวมคณะมนุษยศาสตร์และสังคมศาสตร์เป็นคณะมนุษยศาสตร์ พร้อมยุบเลิกภาควิชาต่าง ๆ ทั้งหมด เหลือเพียงสำนักงานเลขานุการคณะ และให้ตั้งคณะใหม่ขึ้นอีก 3 คณะ คือ คณะวิทยาการจัดการและสารสนเทศศาสตร์ คณะนิติศาสตร์ และคณะสังคมศาสตร์ ซึ่งในส่วนของคณะมนุษยศาสตร์ดำเนินงานในรูปแบบสาขาวิชาทั้งสิ้น จำนวน 10 สาขาวิชา ได้แก่ สาขาวิชาภาษาไทย สาขาวิชาภาษาอังกฤษ สาขาวิชาภาษาญี่ปุ่น สาขาวิชาภาษาจีน สาขาวิชาภาษาฝรั่งเศส สาขาวิชาภาษาพม่า สาขาวิชาภาษาศาสตร์ สาขาวิชานาฏศิลป์ไทย สาขาวิชาดุริยางคศาสตร์ไทย และสาขาวิชาดุริยางคศาสตร์สากล
- ปี พ.ศ.2548 สภามหาวิทยาลัยได้มีมติเห็นชอบการแบ่งส่วนโครงสร้างการแบ่งส่วนราชการของคณะมนุษยศาสตร์ ประกอบด้วย 1 สำนักงานเลขานุการ และ 4 ภาควิชา คือ ภาควิชาภาษาและคติชนวิทยา ภาควิชาภาษาตะวันตก ภาควิชาภาษาตะวันออก และภาควิชาศิลปกรรมศาสตร์
- ปี พ.ศ. 2551 สภามหาวิทยาลัยได้มีมติให้ย้ายศูนย์พม่าศึกษามาสังกัดคณะมนุษยศาสตร์ โดยให้มีสถานภาพเทียบเท่าภาควิชาในคณะมนุษยศาสตร์ ตั้งแต่วันที่ 1 ตุลาคม พ.ศ. 2550 เป็นต้นมา
- ปี พ.ศ. 2555 สภามหาวิทยาลัยได้มีมติให้คณะมนุษยศาสตร์มีการบริหารงานภายในคณะ ดังนี้
 1. สำนักงานเลขานุการคณะ มีการบริหารงานภายใน ประกอบด้วย 6 งาน ดังนี้ งานธุรการ งานการเงินและพัสดุ งานนโยบายและแผน งานบริการการศึกษา งานกิจการนิสิตและศิษย์เก่าสัมพันธ์ และงานวิจัยและบริการวิชาการ
 2. ภาควิชา มีการปรับโครงสร้างภาควิชาออกเป็น 9 ภาควิชา ดังนี้ ภาควิชาภาษาไทย ภาควิชาภาษาศาสตร์ ภาควิชาวรรณคดีและคติชนวิทยา ภาควิชาภาษาอังกฤษ ภาควิชาภาษาตะวันตก ภาควิชาภาษาตะวันออก ภาควิชาดนตรีวิทยา ภาควิชาศิลปการแสดง และภาควิชาปรัชญาและศาสนา
 3. ศูนย์พม่าศึกษา

วิสัยทัศน์พันธกิจและเป้าประสงค์คณะมนุษยศาสตร์

วิสัยทัศน์ :

คณะมนุษยศาสตร์พร้อมอยู่ร่วมในประชาคมอาเซียนและประชาคมโลก ด้วยการสร้างความสมบูรณ์และความหลากหลายขององค์ความรู้ทางวิชาการด้านมนุษยศาสตร์

พันธกิจ :

1. ผลิตบัณฑิตให้ถึงพร้อมด้วยคุณธรรม จริยธรรม และทักษะทางปัญญาด้านมนุษยศาสตร์
2. สร้างองค์ความรู้ด้านมนุษยศาสตร์บนพื้นฐานของพหุวัฒนธรรมและสหวิชาการ
3. บริการวิชาการเพื่อพัฒนาสังคม
4. อนุรักษ์ ฟื้นฟู สร้างสรรค์และเผยแพร่ศิลปวัฒนธรรมทั้งในระดับท้องถิ่นและระดับชาติ
5. แสวงหาพันธมิตรและเครือข่ายทางวิชาการด้านมนุษยศาสตร์ในภูมิภาคท้องถิ่นภาคเหนือตอนล่างภายในประเทศ ภูมิภาคอาเซียน และนานาชาติ

เป้าประสงค์ :

1. ผลิตบัณฑิตด้านภาษา วรรณคดี คติชน ดนตรี นาฏศิลป์ในระดับปริญญาตรีและระดับบัณฑิตศึกษา
2. มีบัณฑิตที่มีคุณธรรม จริยธรรม และมีคุณภาพได้มาตรฐานสากล มีทักษะที่จำเป็นต่อการทำงานในปัจจุบัน และอนาคต ได้แก่ ภาษาไทย และภาษาต่างประเทศ คอมพิวเตอร์ และเทคโนโลยี
3. มีบัณฑิตที่มีคุณธรรม จริยธรรม และศักยภาพตามมาตรฐานสากล มีทักษะที่จำเป็นสำหรับการประกอบอาชีพอย่างยั่งยืน ทั้งด้านภาษาไทย ภาษาต่างประเทศ และเทคโนโลยีสารสนเทศ
4. มีงานวิจัยด้านมนุษยศาสตร์ที่มีคุณภาพเป็นที่ยอมรับในระดับชาติ และนานาชาติ
5. มีการบริการวิชาการแก่ชุมชนทั้งภายในและภายนอกมหาวิทยาลัย
6. มีหลักสูตรและกิจกรรมที่ส่งเสริมการทำนุบำรุงศิลปวัฒนธรรมของภูมิภาคท้องถิ่น ของชาติ และ ภูมิภาคอาเซียน
7. มีคลังข้อมูลและนวัตกรรมด้านมนุษยศาสตร์
8. มีเครือข่ายความร่วมมือทางวิชาการทั้งในและต่างประเทศ

ปรัชญา ปณิธาน เอกลักษณ์องค์กร คณะมนุษยศาสตร์

ปรัชญา :

มนุษยศาสตร์ คือ ศาสตร์แห่งความตระหนักในแก่นแท้ของมนุษยชาติ และสรรพสิ่งรอบตัว เพื่อโน้มนำการดำรงชีวิตร่วมกันอย่างสันติ และสุขสงบ

ปณิธาน :

คณะมนุษยศาสตร์ มุ่งมั่นสรรค์สร้างทรัพยากรมนุษย์ให้ถึงพร้อมด้วยศักยภาพทางคุณธรรม จริยธรรม และทักษะทางปัญญาด้านมนุษยศาสตร์ เสริมสร้างความเข้าใจอันดี และอยู่ร่วมกันอย่างสันติและยั่งยืนในสังคมไทย ประชาคมอาเซียนและประชาคมโลก

เอกลักษณ์องค์กร :

คณะแห่งนวัตกรรมด้านมนุษยศาสตร์

อัตลักษณ์บุคลากร บัณฑิตและนิสิตคณะมนุษยศาสตร์

อัตลักษณ์บุคลากร :

คิด พูด ทำ อย่างสร้างสรรค์

อัตลักษณ์บัณฑิต :

คุณธรรมนำทักษะชีวิต ทักษะทางภาษา ทักษะทางปัญญา ทักษะทางวิชาการ และ ทักษะทักษะทางวิชาชีพ

อัตลักษณ์นิสิต :

เก่งวิชาการ เด่นคุณธรรม นำทักษะชีวิต

สัญลักษณ์และสีประจำคณะมนุษยศาสตร์

สัญลักษณ์



สุวรรณภิงคาร หรือ “กลศ”

สัญลักษณ์ประจำคณะมนุษยศาสตร์ คือ สุวรรณภิงคาร หรือ “กลศ” หมายถึง หม้อดินสำหรับใส่น้ำ ดิน และน้ำเป็นแม่บทของสิ่งทั้งปวง อันเปรียบได้กับคณะมนุษยศาสตร์ ที่เป็นรากฐานแห่งศาสตร์ทั้งปวง

สีประจำคณะ

สีประจำคณะ คือ สีน้ำตาล สีน้ำตาลเป็นสีของสุวรรณภิงคาร หรือ กลศ ซึ่งทำจากดิน อันเป็นแหล่งกำเนิดของสรรพชีวิต

หลักการจัดแผนกลยุทธ์คณะมนุษยศาสตร์

แผนกลยุทธ์คณะมนุษยศาสตร์มหาวิทยาลัยนเรศวร (พ.ศ.2555-2559) ได้กำหนดหลักการสำคัญ โดยสามารถสนองตอบ และสอดคล้องกับทิศทางการพัฒนามหาวิทยาลัย และพัฒนาประเทศ ดังนี้

1. สอดคล้องและสามารถตอบสนองแผนพัฒนาเศรษฐกิจและสังคมแห่งชาติฉบับที่ 11 (พ.ศ.2555-2559)
2. สอดคล้องและสามารถตอบสนองแผนพัฒนาการศึกษาระดับอุดมศึกษาฉบับที่ 11 (พ.ศ.2555-2559)

ของสำนักงานคณะกรรมการการอุดมศึกษา

3. สอดคล้องกับแผนปฏิรูปการจัดการศึกษาตามพระราชบัญญัติการศึกษาแห่งชาติ พ.ศ.2542

4. สอดคล้องกับแผนการศึกษา ศาสนา ศิลปะและวัฒนธรรมแห่งชาติ
5. สอดคล้องและตอบสนองแผนพัฒนาการศึกษาระดับอุดมศึกษา ฉบับที่ 11 (พ.ศ.2555–2559)

ของมหาวิทยาลัยนเรศวร

6. มุ่งผลิตบัณฑิต สร้างงานวิจัย ให้บริการทางวิชาการ และทำนุบำรุงศิลปวัฒนธรรม และสัมพันธ์กับศักยภาพและสถานะแวดล้อมและพันธกิจหลักของคณะมนุษยศาสตร์
7. สอดคล้องกับนโยบายการปฏิรูประบบราชการ

วัตถุประสงค์ของการจัดทำแผนกลยุทธ์คณะมนุษยศาสตร์และเป้าหมาย

1. เพื่อเป็นเครื่องมือในการบริหารจัดการคณะมนุษยศาสตร์ มหาวิทยาลัยนเรศวร ในช่วงแผนพัฒนาการศึกษาระดับอุดมศึกษา ระยะที่ 11 (พ.ศ.2555–2559) ของมหาวิทยาลัยนเรศวร
2. เพื่อเป็นแนวทางและวิธีการดำเนินงานตามพันธกิจหลักที่คณะมนุษยศาสตร์รับผิดชอบ คือ การผลิตบัณฑิต การวิจัย การบริการวิชาการสู่สังคม และการทำนุบำรุงศิลปวัฒนธรรม ตลอดจนแผนพัฒนาด้านอื่น ๆ เช่น การพัฒนาด้านกายภาพและเทคโนโลยี การพัฒนากำลังคนที่เหมาะสมและสอดคล้องกับกิจกรรมการพัฒนา คณะมนุษยศาสตร์
3. เพื่อสร้างความเข้าใจเกี่ยวกับแผนการดำเนินงานด้านต่างๆ ของคณะมนุษยศาสตร์ ในช่วงแผนฯ 11 ให้แก่ผู้บริหารคณะมนุษยศาสตร์ ตลอดจนบุคลากรทุกระดับ และหน่วยงานที่เกี่ยวข้องของได้รับทราบ และนำไปสู่การปฏิบัติให้เกิดผลชัดเจนในทิศทางเดียวกัน

เป้าหมาย

1. ต้องการพัฒนาการดำเนินงานของคณะมนุษยศาสตร์ด้านวิชาการ ด้านวิจัย ด้านบริการวิชาการ และด้านทำนุบำรุงศิลปวัฒนธรรม เพื่อสนับสนุนให้มหาวิทยาลัยเป็นมหาวิทยาลัยสมบูรณ์แบบ
2. ต้องการปรับปรุงและพัฒนาการบริหารจัดการภายในคณะมนุษยศาสตร์ให้สามารถรองรับการดำเนินงานได้อย่างมีประสิทธิภาพ โปร่งใส สามารถตรวจสอบได้ และสร้างความเป็นธรรม
3. ต้องการพัฒนาศูนย์การเรียนรู้ให้มีคุณภาพ และเพียงพอทั้งปริมาณและคุณภาพ โดยเฉพาะบุคลากรสายวิชาการต้องพัฒนาให้มีคุณวุฒิปริญญาเอกและดำรงตำแหน่งทางวิชาการเพิ่มมากขึ้น สามารถจัดการเรียนการสอนในระดับบัณฑิตศึกษาได้ตามแผนพัฒนาวิชาการของมหาวิทยาลัย
4. ต้องการพัฒนาคณะมนุษยศาสตร์ให้เป็นคณะแห่งการวิจัยด้านภาษา วรรณคดี คติชน ดนตรี และนาฏศิลป์เพื่อสนับสนุนให้มหาวิทยาลัยเป็นมหาวิทยาลัยแห่งการวิจัย
5. ต้องการพัฒนาคณะมนุษยศาสตร์ด้านอาคารสถานที่ ครุภัณฑ์ที่เพียงพอเหมาะสมกับการจัดการเรียนการสอนให้มีคุณภาพและได้มาตรฐานสากล
6. ต้องการพัฒนาคณะมนุษยศาสตร์ให้เป็นองค์กรแห่งการเรียนรู้ เพื่อเกิดกระบวนการทำงานที่มีประสิทธิภาพ

2.4) เสริมสร้างค่านิยมและวัฒนธรรมไทยที่ดึงดูดของไทย มาขับเคลื่อนกระบวนการพัฒนาทางเศรษฐกิจและสังคมของประเทศ

- นำหลักปรัชญาของเศรษฐกิจพอเพียง ภูมิปัญญาท้องถิ่น อัตลักษณ์ที่โดดเด่นของชุมชน คุณค่าของความสงบสุขและการแบ่งปันตามวิถีดั้งเดิม มาเป็นเครื่องมือในการพัฒนาฟื้นฟูชุมชนท้องถิ่นให้สามารถพึ่งพาตนเองได้
- นำความหลากหลายทางวัฒนธรรมมาต่อยอดในการพัฒนาเศรษฐกิจและสร้างสรรค์และการพัฒนาสังคมของประเทศ
- บูรณาการกลไกการดำเนินงานตามสิทธิมนุษยชน สิทธิในการเข้าถึงบริการของรัฐและสิทธิชุมชน ทั้งในระดับครอบครัว ระดับชุมชนท้องถิ่น ระดับชาติ และระดับสากล ให้เชื่อมสัมพันธ์กันอย่างเกื้อกูล
- สร้างเครือข่ายความร่วมมือทางวัฒนธรรมร่วมกับประชาคมโลก โดยเฉพาะประชาคมอาเซียน

ยุทธศาสตร์ที่ 4 : การสร้างเศรษฐกิจที่มีเสถียรภาพบนฐานความรู้

4.2) ปรับระบบการแข่งขัน

- พัฒนาวิทยาศาสตร์ เทคโนโลยี วิจัย และนวัตกรรม

ยุทธศาสตร์ที่ 5 : การสร้างความเชื่อมโยงทางเศรษฐกิจและความมั่นคงในภูมิภาค

5.3) สร้างความพร้อมในการเข้าสู่ประชาคมอาเซียน

- เสริมสร้างความเข้มแข็งให้สถาบันการศึกษาทั้งของรัฐและเอกชนให้มีมาตรฐานที่ยอมรับในระดับสากล

5.9) ปรับปรุงและเสริมสร้างความเข้มแข็งของภาคีการพัฒนาภายในประเทศ ตั้งแต่ระดับชุมชนท้องถิ่นให้พร้อมต่อการเชื่อมโยงทิศทางการพัฒนาที่เปลี่ยนแปลงในบริบทโลก อาเซียน และอนุภูมิภาค

- เสริมสร้างศักยภาพชุมชนท้องถิ่นให้รับรู้และเตรียมพร้อมรับกระแสการเปลี่ยนแปลงทั้งภายในและภายนอก
- สนับสนุนกลไกการพัฒนาระดับพื้นที่ และส่งเสริมศักยภาพด้านวิชาการและเครือข่ายของสถาบันการศึกษา

(ร่าง) ยุทธศาสตร์และกรอบแนวคิดการปฏิรูปอุดมศึกษา รอบสอง (พ.ศ.2552-2561) สำนักงาน

คณะกรรมการการอุดมศึกษา กระทรวงศึกษาธิการ

ตามกรอบแนวคิดแผนยุทธศาสตร์การปฏิรูปอุดมศึกษารอบสอง ประกอบด้วย 4 ยุทธศาสตร์ ได้แก่

ยุทธศาสตร์ที่ 1 : การผลิตและพัฒนากำลังคนตามความต้องการของประเทศ

ผลิตบัณฑิตโดยเน้นความรอบรู้ทั้งภาคทฤษฎีและภาคปฏิบัติในสาขาวิชาที่มีความจำเป็น มีความเป็นพลเมืองและสอดคล้องกับความต้องการพัฒนาประเทศ เพื่อได้กำลังคนระดับสูงที่สามารถสร้างงานที่เหมาะสมรองรับประชาคมอาเซียน ปี 2558

มาตรการ :

- เน้นการสร้างกำลังคนที่ตอบสนองต่อการพัฒนาประเทศ ให้ความสำคัญกับการพัฒนาทักษะของบัณฑิตใหม่มีความรู้คุณธรรม พัฒนาคนทุกช่วงวัยตามความเหมาะสม สนับสนุนการจัดการศึกษาตลอดชีวิต
- ส่งเสริมการเรียนรู้บนฐานการทำงานภาคการผลิตรวมมือสถานประกอบการผลิตบัณฑิตวิจัยร่วมกัน นำผลการวิจัยถ่ายทอด
- เน้นการศึกษา Liberal Arts Education เพื่อพัฒนาผู้เรียนใหม่มีความรอบรู้ มีทักษะการเรียนรู้ ภาษา สื่อสาร ประมวลความรู้ ความคิด และรับผิดชอบต่อสังคม
- ปฏิรูประบบการผลิตครู ดีคนเก่ง คนดีเป็นครู และผลิตครูรุ่นใหม่ที่มีความลึกซึ้งทางวิชาการ และเชี่ยวชาญทางวิชาชีพ มีจิตวิญญาณความเป็นครู
- ช่วยเหลือการศึกษาขั้นพื้นฐาน และอาชีวศึกษา ให้ถือเป็นหน้าที่สำคัญของอุดมศึกษา
- พัฒนาระบบและกลไกการพัฒนาคณาจารย์และบุคลากรทางการอุดมศึกษา

ยุทธศาสตร์ที่ 2 : การสร้างขีดความสามารถในการแข่งขันประเทศ

ความเข้มแข็งของมหาวิทยาลัยสร้างความสามารถการแข่งขันประเทศในระยะยาว เป็นแหล่งรวมโครงสร้างพื้นฐานทางวิทยาศาสตร์และเทคโนโลยี

มาตรการ :

- พัฒนาอุดมศึกษา หลักสูตร จัดทำเกณฑ์การโอนย้ายข้ามสถาบัน/ประเทศ ให้มีมาตรฐานสากล พัฒนาทักษะภาษาอังกฤษ ภาษาประเทศเพื่อนบ้านให้สื่อสารได้
- พัฒนาอุดมศึกษาสู่ศูนย์กลางการศึกษาของภูมิภาคโดยการจัดกลุ่มมหาวิทยาลัย
- จัดทำฐานข้อมูล แนวทาง และเกณฑ์การส่งเสริมมาตรฐานการจัดการศึกษานอกที่ตั้ง ให้ได้มาตรฐานเดียวกับสถาบันแม่ เปิดเผยข้อมูลต่อสาธารณะเพื่อเป็นการประกันคุณภาพและคุ้มครองผู้บริโภคให้แก่ผู้เรียน
- ยกระดับมหาวิทยาลัยที่มีความพร้อมและศักยภาพเป็นมหาวิทยาลัยวิจัยแห่งชาติ และนำไปสู่ World Class University
- ส่งเสริมการวิจัย พัฒนาองค์ความรู้ตั้งแต่ต้น กลาง และปลายน้ำ
- ส่งเสริมการวิจัยเชิงระบบอุดมศึกษา นำผลมาใช้ในการกำหนดยุทธศาสตร์อุดมศึกษา

ยุทธศาสตร์ที่ 3 : การปฏิรูประบบการบริหารจัดการในระบบอุดมศึกษา

การปฏิรูประบบการบริหารจัดการในระบบอุดมศึกษาต้องทำทุกระดับ และต้องการการบริหารจัดการที่มีประสิทธิภาพ

- ประกาศพระราชบัญญัติการอุดมศึกษาเป็นกฎหมายจัดการระบบอุดมศึกษา
 - ปรับโครงสร้างของคณะกรรมการการอุดมศึกษาให้เป็น Higher Education Commission กระตุ้นและกำกับให้สถาบันอุดมศึกษาดำเนินการตามกรอบนโยบายรัฐ กำหนดความสัมพันธ์ระหว่าง HEC กับสภาสถาบันอุดมศึกษา
 - ระบบธรรมาภิบาลมีประสิทธิภาพ โปร่งใสและตรวจสอบได้
 - มุ่งเป็นเลิศบนความแตกต่างของมหาวิทยาลัย 4 กลุ่ม : มหาวิทยาลัยชุมชน/สถาบันเนนปริญญาตรี/สถาบันเฉพาะทาง/สถาบันเนนการวิจัยขั้นสูงและบัณฑิตศึกษา
 - สร้างวัฒนธรรมอุดมศึกษาเป็นองค์กรแห่งการเรียนรู้ เอื้อให้แลกเปลี่ยน แลกเปลี่ยน ประสานการณ เรียนรู้ด้วยวิธีการจัดการความรู้(Knowledge Management)
 - พัฒนาคุณภาพและมาตรฐานให้ความสำคัญการตรวจสอบผลงาน
 - สนับสนุนการทำงานร่วมกันในลักษณะเครือข่าย ปรับโครงสร้างให้นักวิชาการทำงานเชิงระบบ และมีความก้าวหน้า
 - ปฏิรูประบบการคัดเลือกเข้าศึกษา สร้างความเป็นธรรม/สะดวก/เหมาะสมกับสาขาวิชา และการอาชีพ ควบคุมจำนวนและคุณภาพของบัณฑิต
 - ปฏิรูประบบการจัดสรรงบประมาณอุดมศึกษา ให้เป็นไปตามนโยบายและมาตรฐาน การอุดมศึกษา สอดคล้องกับเป้าหมายการพัฒนาประเทศ
 - กระตุ้นการแข่งขันเชิงคุณภาพระหว่างสถาบัน
 - จัดทำรายงานทางการเงินที่ถูกต้อง เชื่อถือได้ และเปิดเผยต่อสาธารณะ
 - มีระบบและกลไกการจัดสรรเงินอุดหนุนให้กับสถาบันอุดมศึกษา ทั้งของรัฐและเอกชน
- อย่างเท่าเทียม

ยุทธศาสตร์ที่ 4 : การพัฒนาอุดมศึกษาเป็นส่วนหนึ่งในการสร้างความสมดุลในสังคม

อุดมศึกษา ในฐานะที่เป็นองค์กรที่เป็นมันสมองของชาติและผลิตคนออกมารับใช้สังคม ควรมีบทบาท ในการสร้างความสมดุลให้สังคม รวมทั้งช่วยแก้ปัญหาวิกฤติของประเทศ

- กำหนดให้อุดมศึกษาเป็นองค์กรที่รับผิดชอบต่อสังคม (Social Responsibility) และคำนึงถึงหลัก University Autonomy and Accountability หลัก Excellent Efficiency และ Equity และหลัก Academic Freedom
- พัฒนาการวิชาการสายรับใช้สังคม โดยให้สถาบันอุดมศึกษาและภาคส่วนต่างๆ ของสังคมร่วมกัน ทำงานสร้างสรรค์งานวิชาการสายรับใช้สังคม เพื่อตอบสนองปัญหาของสังคมชุมชน ท้องถิ่น สนับสนุนให้ผลงาน

วิชาการสายวิชาชีพสังคมได้รับการยอมรับ การนำเสนอและเผยแพร่ผลงานทางวิชาการ การประเมินคุณภาพ/คุณค่า เพื่อใช้เป็นผลงานเขาสู่ตำแหน่งทางวิชาการ

- หนึ่งมหาวิทยาลัยหนึ่งจังหวัด โดยให้สถาบันอุดมศึกษาทุกแห่งทุกประเภทพิจารณาร่วมกับ จังหวัดเพื่อลงพื้นที่ โดยเข้าไปทำงานร่วมกัน โดยใช้องค์ความรู้ที่มีอยู่ในสถาบันอุดมศึกษาไปช่วยแก้ปัญหา หรือ ตอบโจทย์ของชุมชน ท้องถิ่น เกิดการเรียนรู้ร่วมกันระหว่างของสถาบันอุดมศึกษาและชุมชนท้องถิ่น

- จัดตั้งศูนย์จัดการความรู้เพื่อพัฒนาจังหวัดในทุกสถาบันอุดมศึกษา เพื่อเป็นกลไก ในการจัดบริการวิชาการที่ตอบสนองความต้องการของสังคมที่เป็นการบูรณาการภารกิจของทุกหน่วยงาน ในสถาบันอุดมศึกษาให้ตอบสนองต่อความต้องการของชุมชนในท้องถิ่น

- จัดตั้งศูนย์สถิติข้อมูลอุดมศึกษาเป็นหน่วยงานกลางในการจัดเก็บข้อมูลอุดมศึกษา และ ประมวลผล วิเคราะห์ รวมทั้งนำข้อมูลมาวิเคราะห์ เพื่อนำข้อมูลไปใช้ประโยชน์ในการวางแผน

- จัดทำระบบการให้บริการข้อมูลสารสนเทศเพื่อคุ้มครองผู้บริโภค โดยการให้ประชาชน นักเรียน นักศึกษา ผู้ปกครองมีสิทธิเข้าถึงข้อมูลอุดมศึกษาที่ถูกต้องและทันสมัย เพื่อให้สังคมรับทราบและใช้เป็นข้อมูล ในเชิงเปรียบเทียบ

บทที่ 2

- โครงสร้างการบริหารงานในปัจจุบัน
- โครงสร้างหน่วยงานภายในคณะมนุษยศาสตร์
- สถานภาพทางกายภาพในปัจจุบัน
- สถานภาพด้านบุคลากรในปัจจุบัน
- การวิเคราะห์ สภาพแวดล้อมของคณะมนุษยศาสตร์
- สรุปประเด็นปัญหาและอุปสรรคที่ผ่านมา

บทที่ 2

สถานภาพปัจจุบันปัญหาและแนวทางแก้ไข

โครงสร้างการบริหารงาน

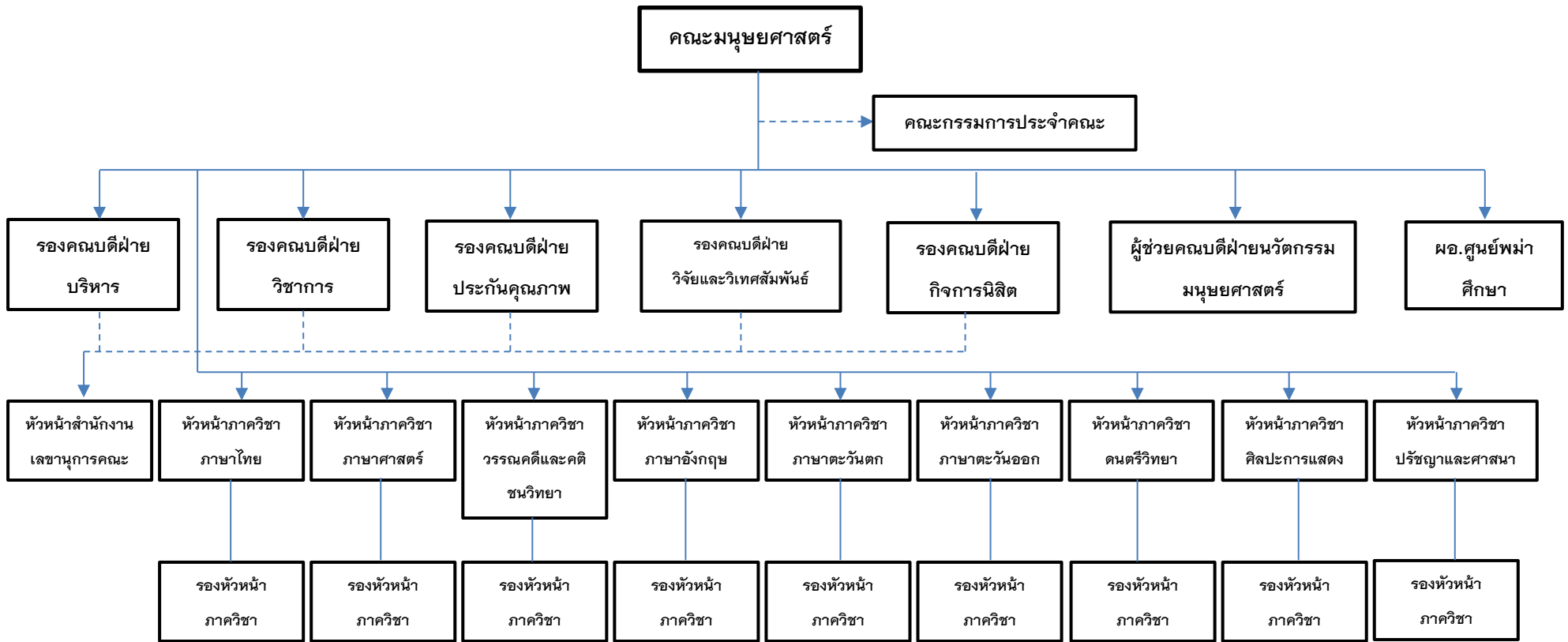
โครงสร้างการบริหารงาน แบ่งตามสายงานการบังคับบัญชาที่คณบดีได้มอบหมาย หน้าที่ตามความรับผิดชอบ ให้รองคณบดีได้กำกับดูแลงานส่วนต่าง ๆ ได้แก่ งานด้านบริหารและธุรการ งานด้านคลังและพัสดุ งานบริการ การศึกษา งานนโยบายและแผน งานกิจการนิสิต อีกทั้งให้มีคณะกรรมการฝ่ายต่าง ๆ ที่ตั้งขึ้นเพื่อรองรับภารกิจการบริหารจัดการ ซึ่งอยู่ในการกำกับดูแลตามอำนาจหน้าที่ของคณะกรรมการประจำคณะ ทั้งนี้เพื่อวางรากฐานให้บุคลากร และคณาจารย์ได้มีส่วนร่วมในการบริหารจัดการให้กับคณะในด้านการจัดระบบข้อมูลสารสนเทศ การเงิน และพัสดุ การพัฒนาอาคารสถานที่ การส่งเสริมการ แต่งตำรา การวิจัย และการประชาสัมพันธ์ เป็นต้น

การบริหารงานของคณะมนุษยศาสตร์ มีคณบดีเป็นผู้บังคับบัญชา โดยมีรองคณบดีฝ่ายบริหารฝ่ายวิชาการ ฝ่ายกิจการนิสิต ฝ่ายประกันคุณภาพ และฝ่ายวิจัยและวิเทศสัมพันธ์ ร่วมรับผิดชอบบริหารงานในคณะตามที่คณบดีมอบหมาย และมีหัวหน้าภาควิชา และรองหัวหน้าภาควิชาช่วยบริหารงานด้านวิชาการและอื่น ๆ ตามที่คณบดีมอบหมาย

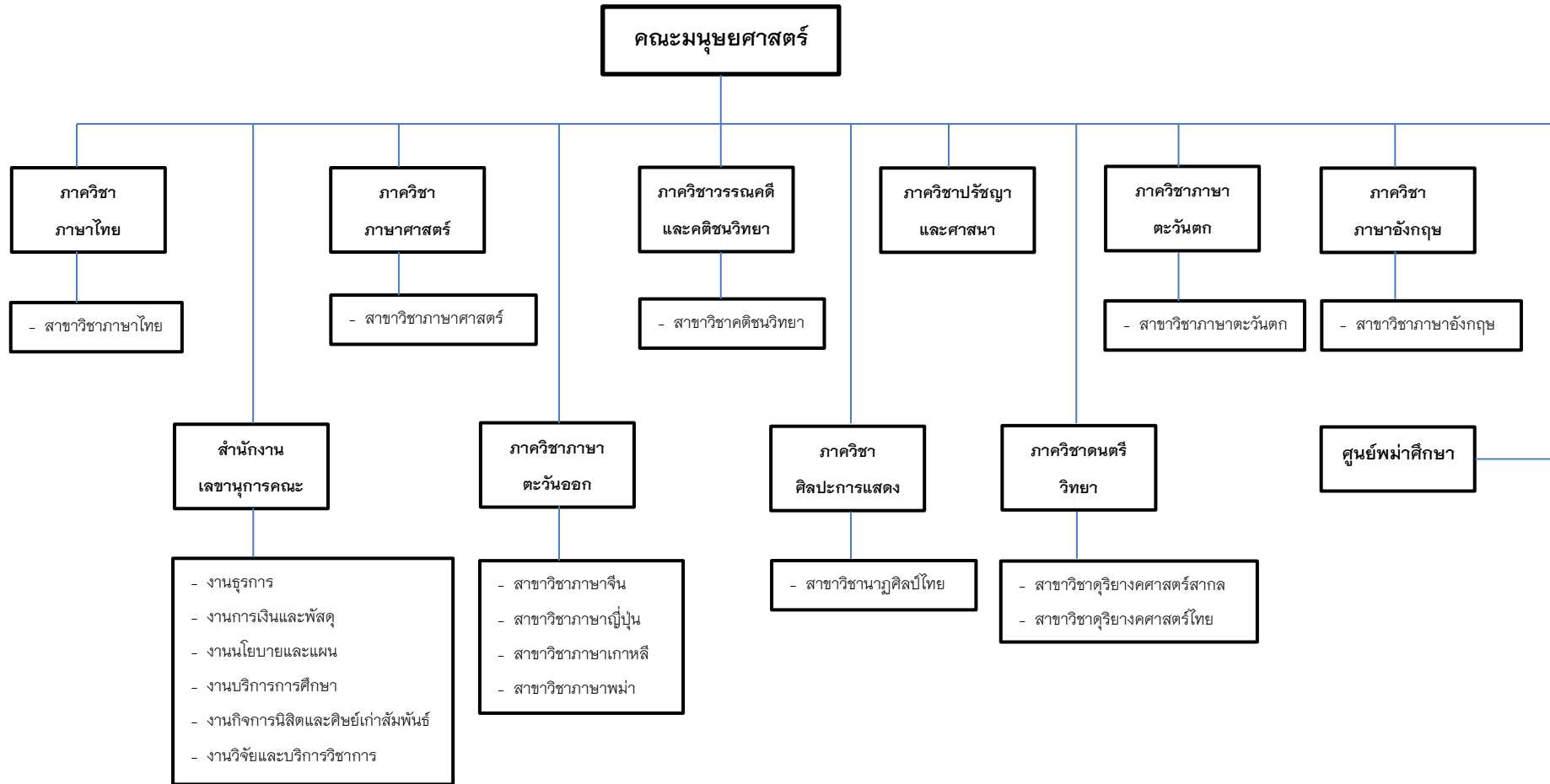
ในส่วนการบริหารงานของสำนักงานเลขานุการคณะ มีเลขานุการคณะเป็นหัวหน้าสำนักงาน และมีหัวหน้างานฝ่ายต่าง ๆ ร่วมรับผิดชอบในการบริหารงานตามภารกิจของงาน สำหรับในระดับภาควิชา มีหัวหน้าภาควิชาเป็นผู้กำกับดูแล และมอบหมายให้รองหัวหน้าภาควิชาเป็นผู้ร่วมรับผิดชอบตามภารกิจที่ได้รับมอบหมายด้วย

ปัจจุบัน สำนักงานเลขานุการคณะมนุษยศาสตร์ แบ่งโครงสร้างการแบ่งส่วนราชการสำนักงานเลขานุการคณะออกเป็น 6 งาน คือ งานธุรการ งานการเงินและพัสดุ งานบริการการศึกษา งานนโยบายและแผน งานกิจการนิสิตและศิษย์เก่าสัมพันธ์ และงานวิจัยและบริการวิชาการ และ ภาควิชา มีการปรับโครงสร้างภาควิชาออกเป็น 9 ภาควิชา ดังนี้ ภาควิชาภาษาไทย ภาควิชาภาษาศาสตร์ ภาควิชาวรรณคดีและคติชนวิทยา ภาควิชาภาษาอังกฤษ ภาควิชาภาษาตะวันตก ภาควิชาภาษาตะวันออก ภาควิชาดนตรีวิทยา ภาควิชาศิลปะการแสดง และภาควิชาปรัชญาและศาสนา ตามมติสภามหาวิทยาลัยนเรศวรในคราวประชุมครั้งที่ 1/2554 (เมื่อวันที่ 29 เมษายน 2555)

โครงสร้างการบริหารงานในปัจจุบัน



โครงสร้างหน่วยงานภายในคณะมนุษยศาสตร์



ปัจจุบันคณะมนุษยศาสตร์จัดการเรียนการสอนทั้งระดับปริญญาตรี ปริญญาโท และปริญญาเอก ซึ่ง คณะมนุษยศาสตร์ ได้พัฒนา/ปรับปรุงหลักสูตรเพื่อให้มีคุณภาพ และตอบสนองความต้องการของตลาดแรงงาน โดยมีหลักสูตรและสาขาวิชา ดังนี้

หลักสูตร/สาขาวิชา	จำนวนนิสิตปัจจุบันในแต่ละปีการศึกษา					รวม
	2556	2555	2554	2553	2552	
ระดับปริญญาตรี						
หลักสูตรศิลปศาสตรบัณฑิต สาขาวิชาภาษาเกาหลี	24	26	29	25	25	129
หลักสูตรศิลปศาสตรบัณฑิต สาขาวิชาดุริยางคศาสตร์สากล	29	25	20	26	27	127
หลักสูตรศิลปศาสตรบัณฑิต สาขาวิชาภาษาไทย	28	35	33	32	37	165
หลักสูตรศิลปศาสตรบัณฑิต สาขาวิชาภาษาอังกฤษ	64	67	52	55	108	346
หลักสูตรศิลปศาสตรบัณฑิต สาขาวิชาภาษาญี่ปุ่น	36	29	36	58	56	215
หลักสูตรศิลปศาสตรบัณฑิต สาขาวิชาภาษาฝรั่งเศส	40	35	36	28	16	155
หลักสูตรศิลปศาสตรบัณฑิต สาขาวิชาภาษาจีน	32	53	43	28	39	195
หลักสูตรศิลปศาสตรบัณฑิต สาขาวิชาพม่าศึกษา	32	28	37	16	15	128
หลักสูตรศิลปศาสตรบัณฑิต สาขาวิชาดุริยางคศาสตร์ไทย	10	9	9	4	8	40
หลักสูตรศิลปศาสตรบัณฑิต สาขาวิชานาฏศิลป์ไทย	31	11	26	21	13	102
ระดับปริญญาโท						
หลักสูตรศิลปศาสตรมหาบัณฑิต สาขาวิชาญี่ปุ่นศึกษา	-	12	-	3	-	15
หลักสูตรศิลปศาสตรมหาบัณฑิต สาขาวิชาภาษาไทย	11	7	39	33	33	123
หลักสูตรศิลปศาสตรมหาบัณฑิต สาขาวิชาภาษาอังกฤษ	8	9	76	62	44	199
หลักสูตรศิลปศาสตรมหาบัณฑิต สาขาวิชาภาษาศาสตร์	5	2	4	2	3	16
หลักสูตรศิลปศาสตรมหาบัณฑิต สาขาวิชาคติชนวิทยา	5	4	3	1	-	13
หลักสูตรศิลปศาสตรมหาบัณฑิต สาขาวิชาวิทยาการดนตรีและนาฏศิลป์	4	3	12	32	19	70
ระดับปริญญาเอก						
หลักสูตรศิลปศาสตรดุษฎีบัณฑิต สาขาวิชาภาษาไทย	2	3	3	5	3	16
หลักสูตรศิลปศาสตรดุษฎีบัณฑิต สาขาวิชาภาษาศาสตร์	5	-	2	2	0	9
หลักสูตรศิลปศาสตรดุษฎีบัณฑิต สาขาวิชาภาษาอังกฤษ	1	1	2	2	5	11
หลักสูตรศิลปศาสตรดุษฎีบัณฑิต สาขาวิชาคติชนวิทยา	2	-	1	3	5	11
รวมทั้งสิ้น	369	359	463	438	456	2,085

สถานภาพทางกายภาพในปัจจุบัน

ลักษณะห้อง	จำนวนห้อง	หมายเลขห้อง (HU)	พื้นที่ ใช้สอย (ตร.ม.)
1. ห้องทำงานของผู้บริหาร	6	1204 1206 1212 6201 6111 6215	17.22
2. ห้องพักอาจารย์ ความจุ 1 ที่นั่ง	3	6205 6206 6207	13.11
3. ห้องพักอาจารย์ ความจุ 2 ที่นั่ง	10	1105 1202 1203 1302 1311 6112 6113 6200 6208 6301	17.22
4. ห้องพักอาจารย์ ความจุ 3 ที่นั่ง	9	1101 1301 1303 1310 6101 6209 6304 6305 6308	39.42
5. ห้องพักอาจารย์ ความจุ 6 ที่นั่ง	4	1304 1308 1309 6110	78.85
6. ห้องพักอาจารย์ ความจุ 9 ที่นั่ง	2	1305-6 6204	118.27
7. ห้องสำนักงานเลขานุการคณะฯ และห้อง Server	1	1205	118.27
8. ห้องงานการเงิน	1	1205-1	39.42
9. ห้องหน่วยพัสดุ	1	1102	39.42
10. ห้องหน่วยอาคารสถานที่	1	1104	17.22
11. ห้องบริการการศึกษา	1	6203	78.85
12. ห้องหน่วยผลิตสื่อและประชาสัมพันธ์	1	6303-1	39.42
13. ห้องงานนโยบายและแผน (หน่วยประกันฯ) และงานวิจัยและบริการวิชาการ	1	6111	59.14
14. งานนโยบายและแผน(หน่วยแผนงานและ งบประมาณ)	1	6202-1	17.22
15. ห้องหน่วยเอกสารการพิมพ์	1	6111-1	59.14
16. ห้องงานกิจการนิสิตและศิษย์เก่าสัมพันธ์	1	6108	39.42
17. ห้องสโมสรนิสิตคณะมนุษยศาสตร์	1	6108-1	39.42
18. ห้องงานวิจัยและบริการวิชา/ห้องศูนย์พม่า ศึกษา	1	6307	59.14
19. ห้องศึกษาค้นคว้าด้วยตนเอง	1	6202	78.85
20. ห้องอ่านหนังสือ	1	6306	118.27
21. ห้องประชุมขนาด 5 ที่นั่ง	1	6202-2	17.22
22. ห้องประชุมขนาด 12 ที่นั่ง	1	1201	35.27

ลักษณะห้อง	จำนวนห้อง	หมายเลขห้อง (HU)	พื้นที่ ใช้สอย (ตร.ม.)
23. ห้องประชุมขนาด 40 ที่นั่ง	1	1307	78.85
24. ห้องเรียนขนาด 10 ที่นั่ง	1	1310	34.44
25. ห้องเรียนขนาด 40 ที่นั่ง	2	6109 6303	78.85
26. ห้องเรียนขนาด 180 ที่นั่ง	1	1103	236.55
27. ห้องควบคุมไฟฟ้าและเก็บพัสดุ	1	1106	-
28. ห้องควบคุมไฟฟ้า	6	1109 1211 1306	-
		6105 6212 6311	
29. ห้องเก็บของ (ใต้ห้องสโลป และใต้บันได)	5	-	-
30. ห้องน้ำชาย -หญิง	22	-	-
21. ลานอเนกประสงค์	1 จุด	อาคาร 1 ชั้น 1	197.13
32. บริเวณซุ้มจำหน่ายอาหาร	1 จุด	ทางเชื่อม อาคาร 6 ชั้น 1 กับ คณะสังคมศาสตร์	155

เนื่องจากห้องปฏิบัติงานของอาจารย์คณะมนุษยศาสตร์ไม่เพียงพอ คณะมนุษยศาสตร์จึงขอใช้พื้นที่จากอาคารต่าง ๆ ภายในมหาวิทยาลัยนเรศวร ดังนี้

1. ห้องพักอาจารย์ ห้องปฏิบัติการดนตรีของภาควิชาดนตรีวิทยาและห้องปฏิบัติการทางนาฏศิลป์ของภาควิชาศิลปะการแสดง ใช้อาคารสถานบริการเทคโนโลยีสารสนเทศและการสื่อสาร ชั้น 7 พื้นที่โดยรวมทั้งสิ้นประมาณ 1,690 ตารางเมตร

ลักษณะห้อง	จำนวนห้อง	หมายเลขห้อง (HU)	พื้นที่ใช้สอย (ตร.ม.)
1. ห้องพักอาจารย์ จำนวน 1 ที่นั่ง	1	708	12.16
2. ห้องพักอาจารย์ ความจุ 3 ที่นั่ง	1	718	25.8
3. ห้องพักอาจารย์ ความจุ 6 ที่นั่ง	2	704/1 704/2	42.25
4. ห้องปฏิบัติการเจ้าหน้าที่	1	715	10.4
5. ห้องเรียนดนตรีไทยปี่พาทย์	2	701/1 701/2	42.25
6. ห้องเรียนดนตรีไทยเครื่องสาย	2	702/1 702/2	42.25
7. ห้องดนตรีสากล/เครื่องสายไฟฟ้า	1	703	84.5
8. ห้องซ้อมดนตรี	8	705 705 707 709 710 711 712 713	12.16

ลักษณะห้อง	จำนวนห้อง	หมายเลขห้อง (HU)	พื้นที่ใช้สอย
			(ตร.ม.)
9. ห้องซ้อมดนตรี	1	716	10.4
10. ห้องเรียนทฤษฎีดนตรี	1	719	27.95
11. ห้องเรียนทฤษฎีดนตรี	1	714	12.16
12. ห้องเรียนรวม-ห้องจัดการแสดง	1	717	253.5
13. ห้องเรียนสาขาวิชานาฏศิลป์ไทย	1	721	169
14. ห้องเก็บอุปกรณ์การแสดง	2	722 723	14.09

2. ห้องปฏิบัติงานอาจารย์ภาควิชาภาษาตะวันออกและภาควิชาศิลปะการแสดง ใช้อาคารคณะศึกษาศาสตร์
ชั้น 1 (ฝั่งบัณฑิตวิทยาลัย) พื้นที่ใช้สอยโดยรวมประมาณ 648 ตารางเมตร

ลักษณะห้อง	จำนวนห้อง	หมายเลขห้อง (HU)	พื้นที่ใช้สอย
			(ตร.ม.)
1. ห้องภาควิชาภาษาตะวันออก	3	2102 2103 2106	162
2. ห้องภาควิชาศิลปะการแสดง	1	2101	162

สถานภาพด้านบุคลากรในปัจจุบัน

หน่วยงาน	จำนวนบุคลากร									ลาศึกษาต่อ
	ข้าราชการ	พจน.มหาวิทยาลัย		พจน.ราชการ		อาจารย์ชาวต่างชาติผู้มีความรู้ความสามารถ		ลูกจ้างประจำ	รวม**	
		แผ่นดิน	รายได้	แผ่นดิน	รายได้	ชาวไทย	ชาวต่างประเทศ			
สายสนับสนุน										
1. สำนักงานเลขานุการคณะ	3	19	11	3	4	-	-	1	41	-
รวม	3	19	11	3	4	-	-	1	41	-

สายวิชาการ										
1. ภาควิชาภาษาไทย	8	10	-	-	-	1	-	-	19	5
2. ภาควิชาภาษาศาสตร์	3	3	-	-	-	-	-	-	6	0
3. ภาควิชาวรรณคดีและคติชนวิทยา	1	1	-	-	-	2	-	-	4	0
4. ภาควิชาภาษาอังกฤษ	15	32	-	-	-	1	8	-	56	14
5. ภาควิชาภาษาตะวันตก	4	1	-	-	-	2	3	-	10	1
6. ภาควิชาภาษาตะวันออก	9	10	-	-	-	-	16	-	35	5
7. ภาควิชาดนตรีวิทยา	3	13	-	-	-	-	-	-	16	2
8. ภาควิชาศิลปะการแสดง	2	6	-	-	-	-	-	-	8	1
9. ภาควิชาปรัชญาและศาสนา	-	1	-	-	-	-	-	-	1	0
รวม	45	77	-	-	-	6	27	-	155	28

หมายเหตุ : *ข้อมูล ณ เดือนตุลาคม 2556

** จำนวนบุคลากรในภาพรวม นับลาศึกษาต่อ

การวิเคราะห์ สภาพแวดล้อมของคณะมนุษยศาสตร์

ในการวิเคราะห์สภาพแวดล้อมของคณะมนุษยศาสตร์ ได้ใช้หลักการวิเคราะห์ TOWS โดยหาข้อจำกัด (threats) โอกาส (opportunity) จุดอ่อน (weakness) และ จุดแข็ง (strength) เพื่อวิเคราะห์ปัจจัยทั้งภายนอก (ข้อจำกัดและโอกาส) และปัจจัยภายในคณะ (จุดอ่อนและจุดแข็ง) ซึ่งแยกเป็นประเด็นได้ดังนี้

ปัจจัยภายนอก

ข้อจำกัด (Threats)

1. ด้านจำนวนนิสิต

ตามที่ระบบการคัดเลือกบุคคลเข้าศึกษาต่อในมหาวิทยาลัยในปัจจุบันที่เปิดโอกาสให้นักเรียนสามารถสมัครเข้าศึกษาในระบบรับตรงมากขึ้น และมีสิทธิเลือกสมัครได้หลายแห่ง ดังนั้น นักเรียนจึงเลือกที่จะเข้าศึกษาในสถาบันที่เก่าแก่ และมีชื่อเสียงมากกว่าเป็นลำดับแรก จึงทำให้มีผู้สมัครเข้าศึกษาต่อในคณะมนุษยศาสตร์ เป็นจำนวนมาก ตลอดจนทำให้ส่งผลกระทบต่องบประมาณรายได้ของคณะ รวมทั้งการวางแผนอัตรากำลัง

2. ด้านการบริการการศึกษา

มหาวิทยาลัยมีการเปิดหลักสูตรใหม่เพิ่มขึ้นทั้งระดับปริญญาตรีและบัณฑิตศึกษา ทำให้คณะมนุษยศาสตร์ต้องมีภาระงานสอนเพิ่มขึ้น แม้ในปัจจุบัน (ปี พ.ศ. 2554) มหาวิทยาลัยมีนโยบายให้กองการศึกษาทั่วไปรับผิดชอบรายวิชาศึกษาทั่วไป แต่อาจารย์ผู้สอนส่วนใหญ่ของรายวิชาศึกษาทั่วไปทางภาษา ก็ยังเป็นอาจารย์ของคณะมนุษยศาสตร์ นอกจากนี้ คณะมนุษยศาสตร์ ยังต้องสอนรายวิชาภาษาอังกฤษ (รายวิชาบริการ) ให้แก่นิสิตทุกคน

3. ด้านอัตรากำลัง

สืบเนื่องจากการที่คณะมนุษยศาสตร์ต้องบริการรายวิชาให้กับนิสิตนอกคณะ ทำให้อาจารย์บางสาขาในคณะมีภาระงานสอนมากเกินไปเกินภาระงานสอนปกติตามมาตรฐาน เช่น สาขาวิชาภาษาอังกฤษ และสาขาวิชาภาษาไทย ซึ่งจะทำให้มีผลกระทบต่อการพัฒนาวิชาการในด้านอื่น ๆ ของอาจารย์ผู้สอนด้วย เช่น การทำวิจัย และการบริการวิชาการสู่สังคม

ประกอบกับการวางแผนอัตรากำลังบุคลากรในบางสาขา เช่น ภาษาไทยและภาษาอังกฤษ ยังไม่สามารถทำได้สอดคล้องกับภาระงานที่ต้องปฏิบัติจริง เนื่องจาก เกณฑ์การคำนวณอัตรากำลัง (ค่า FTES) ที่ใช้ในการคำนวณอัตรากำลังของหน่วยงานไม่ได้สะท้อนภาระงานที่ต้องปฏิบัติจริง ตลอดจนนโยบายของมหาวิทยาลัยที่ให้อาจารย์ไปศึกษาต่อโดยไม่จำกัดจำนวน จึงทำให้กำลังคนที่ตั้งเหลืออยู่ไม่เพียงพอต่อภาระงานสอน

4. ด้านงบประมาณ

ด้านงบประมาณจากงบประมาณแผ่นดินนั้น คณะฯ ได้รับจัดสรรมาเฉพาะเงินเดือนของอัตรากำลังประจำ และค่าตอบแทนใช้สอยที่มีค่าใช้จ่ายที่แน่นอน เช่น ค่าเบี้ยประกันสังคม ค่าเช่าบ้าน เป็นต้น คณะฯ ไม่ได้มีการจัดสรรงบประมาณแผ่นดินสำหรับการบริหารจัดการด้านอื่น ๆ และสำหรับบางปีงบประมาณ แม้จะมีการจัดสรรมาแต่ก็ยังเป็นจำนวนเล็กน้อย

ซึ่งประจำทุกปีงบประมาณ จะเป็นการจัดสรรมาในรูปแบบของเงินอุดหนุนโครงการด้านการบริการวิชาการ และการทำนุ-บำรุงศิลปวัฒนธรรมเท่านั้น แต่ก็จะได้รับมาเป็นจำนวนน้อยลงในแต่ละทุกปีงบประมาณ

5. ด้านอาคารสถานที่

มหาวิทยาลัยให้ความสำคัญด้านอาคารสถานที่ของกลุ่มมนุษยศาสตร์และสังคมศาสตร์น้อย ทำให้มีข้อจำกัดด้านอาคารสถานที่สำหรับการจัดการเรียนการสอนเฉพาะด้าน เช่น กลุ่มสาขาวิชาศิลปกรรมศาสตร์ ที่ต้องใช้ห้องเฉพาะกิจสำหรับการจัดการเรียนการสอน ต้องไปใช้อาคารของหน่วยงานอื่น ซึ่งการเปิดปิดอาคารสถานที่ขึ้นอยู่กับเจ้าของอาคารนั้น ๆ ทำให้ไม่สะดวกต่อการปฏิบัติงานที่ต้องใช้เวลาออกเวลาราชการ

นอกจากนั้น คณะมนุษยศาสตร์มีบุคลากรสายวิชาการเพิ่มขึ้น และมีห้องพักอาจารย์ไม่เพียงพอ ทำให้ต้องยกเลิกห้องเรียน เพื่อใช้เป็นห้องพักอาจารย์ ทำให้เป็นคณะฯ ที่เกือบจะไม่มีห้องเรียน และขาดห้องเพื่อกิจกรรมอื่น ๆ ของนิสิต และบุคลากร

6. ด้านการเรียนการสอน

1. การเปิดหลักสูตรของสถาบันการศึกษาอื่น ๆ ที่ขยายเข้ามาในเขตพื้นที่ภาคเหนือตอนล่าง รวมถึงระบบการรับนักศึกษาของสถาบันการศึกษาระดับอุดมศึกษาในท้องถิ่นที่เปิดกว้าง ทำให้เกิดภาวะการแข่งขันในการรับนิสิตสูง และมีผลกระทบต่อจำนวนนิสิตใหม่ที่ไม่เป็นไปตามเป้าหมายที่วางไว้

2. อาจารย์ในคณะฯ เป็นอาจารย์รุ่นใหม่ที่ยังต้องการการพัฒนาทางด้านวิชาการ จึงมีอาจารย์ลาศึกษาต่อ ซึ่งส่งผลให้บางสาขาวิชาขาดอาจารย์ผู้สอนและภาระการสอนของอาจารย์ที่อยู่ในสาขาวิชาเพิ่มขึ้น นอกจากนี้แล้วจำนวนอาจารย์ในบางสาขาวิชายังไม่สอดคล้องกับเกณฑ์การคำนวณอัตรากำลังของ สมศ. ที่ให้ไว้ คือ อัตราร้อยของอาจารย์ : นิสิตเต็มเวลาเทียบเท่า = 1 : 15 ยังไม่สอดคล้องกับที่สำนักงานคณะกรรมการอุดมศึกษาที่ระบุไว้คือ อาจารย์ประจำหลักสูตร 5 คน/ 1 หลักสูตร

7. ด้านการวิจัย

1. ยังไม่มีกองทุนเพื่อการวิจัยในสายมนุษยศาสตร์และศิลปกรรมศาสตร์ โดยเฉพาะในระดับชาติ จึงต้องเสนอหัวข้อวิจัยที่ตอบสนองเชิงนโยบายและการวิจัยของแหล่งทุน

2. การกำหนดคุณสมบัติของผู้เสนอขอรับทุนจากแหล่งทุนภายนอกส่วนใหญ่ จะยกเว้นการสนับสนุนทุนวิจัยสำหรับนักวิจัยที่มีตำแหน่งบริหารระดับภาคีวิชาขึ้นไป ทำให้อาจารย์ที่มีประสบการณ์ในการขอรับทุนดังกล่าวไม่สามารถรับทุนได้

3. ข้อกำหนดเกี่ยวกับอาจารย์ประจำหลักสูตรในระดับบัณฑิตศึกษา จำนวน 5 คน ต่อหลักสูตร ปริญญาโท และปริญญาเอก ที่เน้นเรื่องของการวิจัย ทำให้อาจารย์มีภาระงานสอนมาก และไม่ค่อยมีเวลาในการทำวิจัย

8. ด้านการบริการวิชาการ

การที่มหาวิทยาลัยกำหนดให้ทุกคณะและหน่วยงานที่จะดำเนินโครงการบริการวิชาการ จะต้องให้สถานการศึกษาต่อเนื่อง (หน่วยงานกลางของมหาวิทยาลัย) เป็นผู้ดำเนินการหลัก จึงทำให้การดำเนินโครงการบริการวิชาการของคณะทำได้น้อยลง

9. ด้านการทำนุบำรุงศิลปวัฒนธรรม

งบประมาณที่ได้รับสนับสนุนให้ดำเนินกิจกรรมด้านทำนุบำรุงศิลปวัฒนธรรมมีจำนวนน้อยลงทุกปีงบประมาณ ทำให้ไม่เพียงพอต่อการดำเนินงาน

โอกาส (Opportunity)

1. รัฐบาลได้กำหนดยุทธศาสตร์การพัฒนาศักยภาพด้านการแข่งขันกับประเทศอื่นและยุทธศาสตร์ เพื่อการพัฒนาที่ยั่งยืนและการพัฒนาทุนทางสังคม เป็นยุทธศาสตร์ในการพัฒนาประเทศ และสภาพปัจจุบันที่การพัฒนา ด้านการค้า เศรษฐกิจ วิทยาศาสตร์เทคโนโลยี และการศึกษา มีความจำเป็นต้องเกี่ยวข้องกับต่างประเทศมากขึ้น รวมทั้งการเปิดเขตการค้าเสรี (Free Trade Area) ระหว่างประเทศไทยกับประเทศต่าง ๆ และการรวมกลุ่มประชาคม เศรษฐกิจอาเซียน (ASEAN Economic Community) ในปี พ.ศ. 2558 ทำให้ความต้องการด้านภาษาต่างประเทศ มีความจำเป็นมากอย่างต่อเนื่อง ปัจจัยเหล่านี้อาจทำให้สาขาต่าง ๆ ซึ่งส่วนใหญ่เป็นสาขาด้านภาษาและ ภาษาต่างประเทศ และศิลปกรรม ยังคงมีความสำคัญและน่าจะได้รับความสนใจจากผู้เรียนต่อไปอีกในอนาคต

2. ด้านภูมิศาสตร์ มหาวิทยาลัยนเรศวรนับได้ว่าเป็นมหาวิทยาลัยที่เป็นศูนย์กลางของเขตพื้นที่ภาคเหนือตอนล่าง มีผลให้คณะต่าง ๆ ได้รับความสนใจจากประชาชนในเขตพื้นที่นี้ ที่จะมาศึกษาต่อในระดับปริญญาตรี โท และเอก ปัจจัยทางภูมิศาสตร์นี้จึงเป็นการสร้างโอกาสอันดีที่คณะมนุษยศาสตร์จะพัฒนาหลักสูตรในระดับปริญญาตรี โท และเอก ในสาขาที่หลากหลายมากขึ้น นอกจากนี้เขตพื้นที่ภาคเหนือตอนล่าง ยังเป็นแหล่งอารยธรรมท้องถิ่น ที่มีความเป็นเอกลักษณ์ในเชิงภาษา วัฒนธรรม และศิลปะ ซึ่งจะเป็นประโยชน์ต่อการพัฒนาหลักสูตร หัวข้อวิจัย และคลังข้อมูลทางด้านภาษาศาสตร์ ภาษาและวัฒนธรรม คติชนวิทยา ดนตรีและนาฏศิลป์ได้เป็นอย่างดี

3. ด้านการพัฒนาบุคลากร เนื่องด้วยมหาวิทยาลัยมุ่งพัฒนาตนเองให้เป็นมหาวิทยาลัยวิจัย อาจารย์ในคณะ จึงได้รับการสนับสนุนทุนการศึกษาสำหรับการศึกษาต่อระดับปริญญาเอกในต่างประเทศเป็นอย่างดีและมหาวิทยาลัย จัดสรรทุนเพื่อการศึกษาต่อต่างประเทศให้อาจารย์ทุกคน โดยผู้สมัครต้องได้รับการตอบรับจากสถาบันการศึกษา นั้นๆ ก่อน ทำให้มีอาจารย์ของคณะมนุษยศาสตร์จำนวนหนึ่งได้รับทุนเพื่อศึกษาต่อระดับปริญญาเอก รวมทั้ง รางวัล แก่อาจารย์ที่มีตำแหน่งศาสตราจารย์ในจำนวนเงินที่สูงมาก ดังนั้นการจัดสรรงบประมาณประเภทนี้ เป็น แรงบันดาลใจและเป็นการสร้างขวัญกำลังใจให้แก่อาจารย์ของทุกคณะในการทำงานวิจัยได้ในระดับหนึ่ง

4. ด้านการวิจัย ตามที่มหาวิทยาลัยเดินหน้าสู่การเป็นมหาวิทยาลัยวิจัย จึงได้มีการจัดสรรงบประมาณ เพื่อสนับสนุนการทำวิจัยแก่อาจารย์คนละ 80,000 บาท และกำหนดเงินรางวัลแก่อาจารย์ที่มีผลงานทางวิชาการ ที่ได้รับการตีพิมพ์

5. ด้านการสร้างขวัญและกำลังใจ มหาวิทยาลัยได้จัดตั้งกองทุนสำรองเลี้ยงชีพ โดยมหาวิทยาลัยสมทบเงิน ให้แก่สมาชิกเป็นจำนวนเงินร้อยละ 2 ของเงินเดือน และได้จัดตั้งกองทุนสวัสดิภาพแก่บุคลากรทุกคน เพื่อจ่าย ค่าเสียหายกรณีบุคลากรได้รับบาดเจ็บหรือเสียชีวิต การจัดตั้งกองทุนดังกล่าวเป็นการสร้างขวัญและกำลังใจ แก่บุคลากรทุกคนได้เป็นอย่างดี

6. ด้านการจัดการเรียนการสอน

- มหาวิทยาลัยตั้งอยู่ในจุดภูมิศาสตร์ที่เหมาะสมกับการเปิดสอนในหลักสูตรที่เกี่ยวข้องกับภาษา เพื่อนบ้าน เช่น พม่า ลาว จีน เวียดนาม ทำให้เป็นโอกาสที่ดีในการพัฒนาหลักสูตรภาษาเพื่อนบ้านต่อไป

- มหาวิทยาลัยสนับสนุนให้มีการพัฒนาและปรับปรุงหลักสูตรให้มีความหลากหลาย สนองตอบ ต่อความต้องการของผู้เรียน และสอดคล้องต่อความต้องการของสังคมอยู่ตลอดเวลา

- สถาบันการศึกษาและหน่วยงานในต่างประเทศให้ความสนใจที่จะทำความร่วมมือและให้การสนับสนุน การเปิดสอนหลักสูตรสาขาวิชาทางภาษา เช่น ภาษาจีน ภาษาญี่ปุ่น ภาษาเกาหลี ภาษาฝรั่งเศส ภาษาไทย ฯลฯ

- มหาวิทยาลัยจัดสรรอัตราอาจารย์ในสาขาวิชาที่ขาดแคลน เช่น ภาษาอังกฤษ

7. ด้านการวิจัย

- ยุทธศาสตร์ของสำนักงานคณะกรรมการการอุดมศึกษา กระทรวงศึกษาธิการที่มุ่ง “เน้นการศึกษา Liberal Arts Education เพื่อพัฒนาผู้เรียนให้มีความรอบรู้ มีทักษะการเรียนรู้ภาษา สื่อสาร...” และยุทธศาสตร์ของชาติ เกี่ยวกับการ “สร้างเครือข่ายความร่วมมือทางวัฒนธรรมร่วมกับประชาคมโลก โดยเฉพาะประชาคมอาเซียน” ซึ่งจะเป็นโอกาสให้คณะมนุษยศาสตร์กำหนดยุทธศาสตร์การวิจัยที่สอดคล้อง และตอบสนองต่อประชาคมอาเซียน จึงส่งผลให้การวิจัย และการประชุมวิชาการสายมนุษยศาสตร์เพื่อการได้รับการสนับสนุนจากภาครัฐ ผู้มีส่วนได้ ส่วนเสีย และผู้ใช้ประโยชน์

จากการวิจัย การสร้างเครือข่ายมนุษยศาสตร์เพื่อท้องถิ่น ประชาคมอาเซียน และอาเซียนพลัส จะช่วยให้มี การขับเคลื่อนการวิจัยให้มีทิศทางชัดเจน นโยบายต่างประเทศของประเทศไทยเพื่อการสร้างพันธมิตรทางวิชาการ ในด้านภาษาและวัฒนธรรมแบบข้ามพรมแดน และเพื่อการใช้ประโยชน์จากงานวิจัยและนักวิจัยสายมนุษยศาสตร์ เพื่อชิ้นงานทางการทูตภาคประชาชน

- จากการที่มหาวิทยาลัยเลือกอยู่ในกลุ่มมหาวิทยาลัยที่เน้นผลิตบัณฑิตและการวิจัย โดยกำหนด ความสำคัญเท่าเทียมกัน ทั้งภาระงานสอนและงานวิจัย ร้อยละ 35 ทำให้อาจารย์ตื่นตัวในการทำวิจัยมากขึ้น

- มหาวิทยาลัยได้มีการจัดตั้งหน่วยทรัพย์สินทางปัญญา ซึ่งเป็นหน่วยงานที่รองรับและสนับสนุน การจดทะเบียนทรัพย์สินทางปัญญาและงานวิจัย และงานสร้างสรรค์

- มหาวิทยาลัยกำหนดสัดส่วนที่ชัดเจนในการสนับสนุนทุนวิจัยงบประมาณแผ่นดิน (วช.) โดยแยกพิจารณาในแต่ละกลุ่ม Cluster ทำให้อาจารย์ภายในคณะมีโอกาสได้รับทุนวิจัยมากขึ้น
- แหล่งทุนวิจัยภายนอก เช่น ทุนมหาบัณฑิต สกว. กำหนดโอกาสให้กับสถาบันต่าง ๆ ขอรับทุนมหาบัณฑิต สกว. โดยเปิดโอกาสให้หน่วยงานร่วมสนับสนุนการให้ทุนในอัตราส่วน 50 /50 เพื่อให้อาจารย์ของคณะฯ ในแต่ละสถาบัน ได้รับทุน
 - มหาวิทยาลัยจัดเวทีนำเสนอผลงานนเรศวรวิจัย แก่บุคลากร และนิสิตในมหาวิทยาลัย และพิจารณาบทความตีพิมพ์ ใน proceeding หรือวารสารฉบับพิเศษ
 - มหาวิทยาลัยนเรศวรตั้งอยู่ในเขตภาคเหนือตอนล่างที่มีความหลากหลายทางภาษา วัฒนธรรม คติชน และชาติพันธุ์ ที่เอื้อ และส่งเสริมการวิจัยเชิงพื้นที่
 - มหาวิทยาลัยมีระบบฐานข้อมูลงานวิจัยส่วนกลางที่พร้อมและรองรับการเชื่อมต่อฐานข้อมูลของคณะ
 - มหาวิทยาลัยสนับสนุนงานวิจัยโดยให้มีประกาศทุนการนำเสนอผลงานวิจัยในประเทศและต่างประเทศ และให้รางวัลบทความวิจัยที่ได้รับการตีพิมพ์ในวารสารที่มีค่า impact factor

ปัจจัยภายใน

จุดอ่อน (Weakness)

1. ด้านปัจจัยนำเข้า (input)

1.1 ผู้ที่เข้าศึกษาในคณะมนุษยศาสตร์ส่วนใหญ่เป็นนักเรียนในเขตภาคเหนือตอนล่าง มีพื้นฐานความรู้ไม่แข็งแกร่งเท่าที่ควรเมื่อเทียบกับสถาบันการศึกษาชั้นนำอื่น ๆ เนื่องจากคณะฯ ต้องรับนิสิตจากระบบโควต้ามากกว่าครึ่งหนึ่ง ของจำนวนรับทั้งหมด ส่วนผู้ที่สมัครจากระบบรับกลางก็ไม่ใช้ระดับหัวกะทิ ทำให้ผลผลิตด้านคุณภาพบัณฑิตอาจมีปัญหาบ้าง

นิสิตจำนวนหนึ่งไม่มีเป้าหมายในการเรียนระดับอุดมศึกษาอย่างชัดเจน และขาดแรงจูงใจใฝ่สัมฤทธิ์ในการเรียน หรือสอบเข้าศึกษาต่อได้ในสาขาวิชาที่ตนเองไม่ต้องการ หรือไม่มีความถนัด จึงทำให้เกิดการย้ายคณะ ย้ายสาขาวิชา ทำให้ใช้ระยะเวลาในการศึกษาที่มากกว่าปกติ หรือบางคนต้องลาออกกลางคัน

หลักสูตรบางหลักสูตรซึ่งเป็นสาขาวิชาเฉพาะมีผู้เรียนจำนวนน้อยไม่เป็นไปตามเป้าหมายที่วางไว้ ซึ่งส่งผลต่องบประมาณที่จะนำมาใช้ในการบริหารจัดการหลักสูตร

1.2 ในด้านคุณวุฒิทางวิชาการ อาจารย์ของคณะฯ ที่มีคุณวุฒิระดับปริญญาเอกยังมีอยู่จำนวนน้อย กล่าวคือ มีเพียง 33 คน คิดเป็นร้อยละ 22.45 ของอาจารย์ทั้งหมด (ข้อมูล ณ 19 พ.ค. 54) ไม่เป็นไปตามเกณฑ์การประกันคุณภาพการศึกษาของสำนักงานคณะกรรมการการอุดมศึกษา และอาจเป็นอุปสรรคต่อการทำวิจัย และการขอกำหนดตำแหน่งทางวิชาการ การแก้ปัญหาในด้านนี้ด้วยการสนับสนุนการศึกษาต่อในระดับปริญญาเอกยังทำได้ ในขอบเขตจำกัดเนื่องจากข้อจำกัดด้านงบประมาณ จำเป็นต้องพึ่งพาทุนจากมหาวิทยาลัยและแหล่งทุนภายนอก

2. ด้านงบประมาณ

คณะมนุษยศาสตร์ไม่มีแหล่งรายได้พิเศษที่จะเป็นแหล่งงบประมาณในการดำเนินกิจกรรม มีการปิดการจัดการศึกษาภาคพิเศษสำหรับปริญญาตรี ส่วนหลักสูตรภาคพิเศษระดับปริญญาโทไม่มีผู้เรียนมากพอที่จะเป็นแหล่งรายได้หลัก นอกจากนี้ คณะฯ ยังมีบุคลากรสายสนับสนุนไม่ได้สัดส่วนกับจำนวนอาจารย์ แต่เนื่องจากไม่ได้รับการจัดสรรอัตราจากมหาวิทยาลัย

จึงต้องจ้างด้วยเงินรายได้คณะ นอกจากนั้นปัจจุบันคณะฯ ก็ยังไม่สามารถดำเนินโครงการต่าง ๆ ที่เก็บค่าลงทะเบียนได้เองด้วย ต้องให้หน่วยงานกลางของมหาวิทยาลัยเป็นผู้ดำเนินการเท่านั้น

3. ด้านอาคารสถานที่และสภาพแวดล้อมทางกายภาพ

คณะมนุษยศาสตร์ในปัจจุบันมีข้อจำกัดด้านอาคารสถานที่อย่างมาก มีเพียงอาคาร 3 ชั้น จำนวน 2 หลัง ซึ่งไม่เพียงพอต่อการบริหารงานของคณะฯ ได้อย่างมีประสิทธิภาพ พื้นที่ทั้งหมดใช้เป็นสำนักงานของคณะฯ และห้องทำงานของอาจารย์ซึ่งปัจจุบันมีลักษณะคับแคบและเป็นอุปสรรคต่อการรองรับจำนวนอาจารย์ใหม่ในอนาคต การจัดการเรียนการสอนทุกระดับต้องใช้อาคารเรียนรวมของมหาวิทยาลัย ทำให้การสื่อสารระหว่างอาจารย์และนิสิต และระหว่างคณะกับนิสิตมีอุปสรรคมากพอสมควร สภาพห้องทำงานของอาจารย์ค่อนข้างแออัดและขาดบรรยากาศในการทำงานทางวิชาการ นอกจากนี้ ข้อจำกัดด้านอาคารสถานที่ก็เป็นอุปสรรคต่อการจัดดำเนินกิจกรรมในคณะฯ ด้านอื่น ๆ ด้วย เช่น ไม่มีห้องสำหรับสโมสรนิสิตและการทำกิจกรรมนิสิต การจัดกิจกรรมเสริมหลักสูตร ห้องคอมพิวเตอร์สำหรับนิสิต และห้องศึกษา (common room) สำหรับนิสิตบัณฑิตศึกษา และยังเป็นอุปสรรคต่อการขยายสาขาวิชาต่าง ๆ เพื่อความเป็นมนุษยศาสตร์ที่สมบูรณ์ในอนาคตอีกด้วย

สำหรับห้องพักอาจารย์ ก็ต้องดำเนินการแบ่งพื้นที่โดยใช้แฉ่งกัน ซึ่งไม่เอื้อต่อการปฏิบัติงานด้านวิชาการเท่าใดนัก นอกจากนี้คณะฯ ยังไม่มีพื้นที่เพียงพอที่จะจัดทำห้องเรียน ห้องปฏิบัติการทางคอมพิวเตอร์และภาษา ห้องปฏิบัติการทางศิลปะ ห้องสำหรับนิสิตบัณฑิตศึกษา และห้องกิจกรรมสำหรับนิสิตแต่อย่างใด

4. ด้านการเงินและงบประมาณ

การตั้งงบประมาณไม่สอดคล้องกับการใช้จ่ายจริง บางโครงการ/กิจกรรม มีการตั้งงบประมาณไว้แต่ไม่ได้ดำเนินการ และยังขาดการทบทวนแผนปฏิบัติการฉบับปีงบประมาณก่อนหน้า เพื่อการปรับปรุงปีต่อไปอย่างจริงจัง

5. ด้านการจัดการเรียนการสอน

นิสิตส่วนใหญ่มีพื้นฐานด้านวิชาการอยู่ในระดับปานกลาง และบางส่วนยังไม่มีคามมุ่งมั่น กระตือรือร้นในการศึกษาเท่าที่ควร จึงทำให้เกิดปัญหาในการจัดการเรียนการสอน และจำนวนอาจารย์ยังมีไม่เพียงพอกับจำนวนภาระงาน แม้จะได้รับการจัดสรรอัตรา แต่มีปัญหาผู้มาสมัครน้อย หรือขาดคุณสมบัติ เนื่องจาก มหาวิทยาลัยตั้งเกณฑ์กำหนดไว้มากพอสมควร

6. ด้านการวิจัย

- ผลงานวิจัยที่ได้รับการตีพิมพ์ และนำเสนอในที่ประชุมวิชาการยังมีจำนวนไม่มากพอ และไม่สมดุลกันระหว่างภาควิชา
- ผลงานวิจัยยังนำไปใช้ประโยชน์ได้อย่างจำกัด และไม่คอยส่งผลกระทบต่อนโยบายชาติ และวงวิชาการระดับชาติและนานาชาติ
- บรรยากาศในการวิจัยยังไม่สอดคล้องกับยุคสมัยและความก้าวหน้าทางวิชาการในระดับสากล
- ค่านิยมในการทำวิจัยมักเป็นเพียงเพิ่มและรักษาวิทยฐานะ
- สัดส่วนจำนวนทุนวิจัย ผลงานวิจัย และจำนวนอาจารย์ของคณะ ยังไม่สอดคล้องต่อการพัฒนามหาวิทยาลัย ที่เน้นการผลิตบัณฑิตและวิจัย
- จำนวนผลงานวิจัยทางมนุษยศาสตร์ไม่เอื้อต่อการจดทะเบียนทรัพย์สินทางปัญญา และมีหน่วยงานนำไปใช้ประโยชน์ มีค่าเฉลี่ยร้อยละในระดับต่ำ
- งานวิจัยสายมนุษยศาสตร์ส่วนใหญ่ไม่ค่อยใช้งบประมาณ จึงทำให้ตัวชี้วัดด้านงบประมาณวิจัยไม่บรรลุ อาจารย์ส่วนใหญ่ของคณะให้ความสนใจ ขอรับทุนอุดหนุนประเภทเหมาจ่าย 10,000 บาท มากกว่าโครงการใหญ่ ทำให้ตัวชี้วัดด้านเงินสนับสนุนงานวิจัยและงานสร้างสรรค์ภายในภายนอก ต่อจำนวนอาจารย์ประจำอยู่ในเกณฑ์ระดับต่ำ
- จำนวนงานวิจัยที่อาจารย์เสนอขอรับทุนยังไม่เป็นไปตามเกณฑ์ของ สมศ. และ สกอ.

7. ด้านการบริการวิชาการ

- คณะฯ ยังขาดการประชาสัมพันธ์เกี่ยวกับงานบริการวิชาการให้กับหน่วยงานภายนอกได้รับทราบ
- คณะฯ ยังไม่มีฐานข้อมูลการให้บริการทางวิชาการ
- การบริการวิชาการสู่สังคมยังไม่ประสบความสำเร็จตามเป้าหมายในเชิงปริมาณ ซึ่งส่งผลต่อความคุ้มค่าของงบประมาณที่ใช้จ่าย
- การบริการวิชาการของคณะฯ ยังขาดความหลากหลาย ความต่อเนื่อง และไม่สอดคล้องกับความต้องการของสังคมเท่าที่ควร
- ยังไม่ค่อยมีการนำความรู้ และประสบการณ์จากการบริการวิชาการมาบูรณาการกับการเรียนการสอน การวิจัย หรือการบูรณาการกับพันธกิจหลักด้านอื่น ๆ
- จำนวนผู้เข้าโครงการบริการวิชาการน้อยลง

จุดแข็ง (Strength)

1. ด้านวิชาการ หลักสูตร และการจัดการเรียนการสอน

คณะมนุษยศาสตร์เป็นคณะที่จัดการเรียนการสอนด้านภาษา ทั้งภาษาไทย และภาษาต่างประเทศ ซึ่งยังเป็นที่ต้องการของประเทศ และจัดการเรียนการสอนด้านดนตรีและนาฏศิลป์ซึ่งยังเป็นสิ่งที่ต้องดำรงและอนุรักษ์ สืบสาน

ต่อไป นอกจากนั้น ยังมีการเรียนการสอนภาษาของประเทศเพื่อนบ้านในอาเซียน เช่น ภาษาพม่า ภาษาเวียดนาม และ
มีโครงการที่จะเปิดสอนภาษาอินโดนีเซีย และภาษาเขมรด้วย ซึ่งสอดคล้องกับการเตรียมความพร้อมของประเทศเข้าสู่
สู่ประชาคมเศรษฐกิจอาเซียนในปี พ.ศ. 2558

ในปัจจุบัน คณะฯ มีหลักสูตรที่หลากหลายจำนวน 20 หลักสูตร ทั้งด้านภาษาไทย ภาษาต่างประเทศ
ภาษาศาสตร์ คณิตศาสตร์ และศิลปกรรมศาสตร์ โดยเฉพาะหลักสูตรคณิตศาสตร์ในระดับบัณฑิตศึกษา คณะเป็นแห่ง
เดียวในประเทศไทย ที่ทำการเปิดสอน ความหลากหลายทางวิชาการนี้สะท้อนให้เห็นถึงศักยภาพของคณะที่จะมีส่วนร่วม
ร่วมในการพัฒนาชุมชนและสังคมในวงกว้าง ทั้งในด้านวิชาชีพ วิชาการ และวิจัย และยังสนองตอบต่อความต้องการ
ของชุมชน ทั้งทางด้านภาษา และศิลปะการแสดง ในทุกระดับจนถึงปริญญาเอก

ด้านการบริหารจัดการหลักสูตร มีการบริหารจัดการอย่างเป็นระบบ โดยมีผู้รับผิดชอบในการบริหารจัดการ
หลักสูตร มีการดำเนินการจัดทำ พัฒนา และปรับปรุงหลักสูตรต่าง ๆ ให้ทันสมัยอย่างต่อเนื่องมาตลอด มีการติดตาม
ความพึงพอใจต่ออาจารย์และผู้ใช้บัณฑิต เพื่อนำผลกลับมาปรับปรุงพัฒนาการจัดการเรียนการสอนทุกปีการศึกษา
มีระบบการประเมินการสอนของอาจารย์โดยนิสิตเป็นประจำทุกภาคการศึกษา นอกจากนั้นยังมีการจัดสวัสดิการให้แก่
นิสิต คือ ห้องอ่านหนังสือ และห้องศึกษาค้นคว้าด้วยตนเอง (Self Access Room) เป็นการทำนุบำรุง
โดยงบประมาณรายได้ของคณะเอง ซึ่งได้มีการจัดหาหนังสือและสื่อการเรียนการสอนที่ตรงกับความต้องการเป็น
ประจำทุกปีงบประมาณ

2. ด้านบุคลากร

คณะมีบุคลากรสายวิชาการ จำนวน 147 คน และบุคลากรสายสนับสนุนจำนวน 45 คน จึงนับได้ว่าเป็น
ต้นทุนที่มีพลังในการที่จะพัฒนาคณะสู่ความเป็นเลิศ บุคลากรสายวิชาการจำนวนมากกำลังศึกษาต่อในระดับปริญญา
เอก ซึ่งจะเป็นพลังสำคัญในการขับเคลื่อนมหาวิทยาลัยสู่การเป็นมหาวิทยาลัยวิจัย และการจัดการเรียนการสอน
ระดับบัณฑิตศึกษา

นอกจากนั้น อาจารย์ที่ได้รับการอนุมัติให้ศึกษาต่อในระดับปริญญาเอกจึงสูงถึงร้อยละ 20 ของจำนวน
อาจารย์ประจำทั้งหมด ในอนาคตเมื่ออาจารย์เหล่านี้สำเร็จการศึกษากลับมา คณะมนุษยศาสตร์จะมีความเข้มแข็ง
ทางด้านบุคลากรสายวิชาการ และจะเป็นกำลังสำคัญในการพัฒนาหลักสูตรบัณฑิตศึกษา และการพัฒนางานวิจัย
ต่อไป

3. ด้านการวิจัย

- คณะมีนโยบายด้านการวิจัย โดยให้อาจารย์ทุกคนทำวิจัยอย่างน้อยสองปี ต่อหนึ่งเรื่อง และรอบต่อไป
คือ 1 ปี ต่อ 1 เรื่อง
- คณะมีนโยบายสนับสนุนการทำวิจัยสถาบันและการทำวิจัยการเรียนการสอน
- คณะจัดสรรงบประมาณในการจัดกิจกรรมเพื่อพัฒนางานวิจัยที่สอดคล้องกับตัวชี้วัดการประกัน
คุณภาพ และการพัฒนาระบบงานวิจัย เพื่อให้ได้ผลงานวิจัยที่ตีพิมพ์เผยแพร่ในวารสารที่มีค่า impact factor และ
จดทะเบียนทรัพย์สินทางปัญญา

- คณะมีเครือข่ายวิชาการและวิจัยสายมนุษยศาสตร์และสังคมศาสตร์ที่สนับสนุนการเผยแพร่ผลงานวิจัย และเป็นเวทีนำเสนอผลงานวิจัย
- คณะมีเครือข่ายวารสารมนุษยศาสตร์และสังคมศาสตร์ เพื่อเป็นเวทีนำเสนอ และแลกเปลี่ยนบทความวิจัย ระหว่างสถาบัน
- คณะมีวารสารมนุษยศาสตร์เพื่อเป็นเวทีเผยแพร่ผลงานวิจัยของบุคลากร และนิสิต
- คณะมีงบประมาณสำหรับสนับสนุนอาจารย์เพื่อนำเสนอผลงานวิจัย ทั้งในประเทศและต่างประเทศ
- คณะมีระบบฐานข้อมูลงานวิจัย เพื่อความสะดวกในการเข้าถึงข้อมูลงานวิจัยและการนำข้อมูลไปใช้ประโยชน์
- คณะมีคณะกรรมการบริหารงานวิจัยที่เข้มแข็ง ในการวางกรอบการดำเนินงานวิจัยให้ดำเนินไปด้วยดี ตามแผนปฏิบัติการดำเนินงานวิจัยและสอดคล้องกับตัวชี้วัดการประกันคุณภาพการศึกษา

4. ด้านการบริการวิชาการ

จากการที่คณะมีการจัดการเรียนการสอนในสาขาวิชาต่าง ๆ ที่หลากหลาย ทั้งด้านภาษา วรรณคดี คติชนคดี และนาฏศิลป์ จึงทำให้มีบุคลากรที่มีความพร้อมทางวิชาการที่จะทำหน้าที่ให้บริการทางวิชาการแก่ชุมชนและสังคม จึงทำให้โครงการบริการวิชาการบางโครงการได้รับความนิยมเป็นอย่างดีตลอดมา เช่น โครงการอบรมนาฏศิลป์สำหรับครู โครงการอบรมดนตรีไทยสำหรับครู โครงการอบรมภาษาอังกฤษสำหรับครู เป็นต้น

คณะฯ มีนโยบายส่งเสริมและสนับสนุนให้สาขาวิชาจัดทำโครงการบริการวิชาการสู่สังคมเพิ่มมากขึ้น และอย่างต่อเนื่อง เช่น กำหนดให้ทุกสาขาวิชาจัดทำโครงการบริการวิชาการสู่สังคมอย่างน้อย 1 โครงการต่อปี

5. ด้านการทำนุบำรุงศิลปวัฒนธรรม

จากการที่คณะมีการจัดการเรียนการสอนด้านดนตรีไทยและนาฏศิลป์ จึงทำให้เป็นหน่วยงานที่มีการดำเนินการด้านการทำนุบำรุงศิลปวัฒนธรรมอย่างเด่นชัด และนอกจากนั้น คณะยังได้จัดตั้งหน่วยทำนุบำรุงศิลปวัฒนธรรมที่เป็นหน่วยงานด้านการสนับสนุนการดำเนินงานด้านการทำนุบำรุงศิลปวัฒนธรรม

สรุปประเด็นปัญหาและอุปสรรคที่ผ่านมา

1. การขาดแคลนบุคลากรในบางสาขาวิชา ที่สัดส่วนของอาจารย์ต่อนิสิตไม่เป็นไปตามเกณฑ์ของสำนักงานคณะกรรมการการอุดมศึกษา (สกอ.) ซึ่งเมื่อมหาวิทยาลัยมีนโยบายให้ปรับหลักสูตรตามกรอบมาตรฐานคุณภาพการศึกษาระดับอุดมศึกษา (มคอ.) จึงมีปัญหาเรื่องจำนวนและคุณสมบัติของอาจารย์ผู้รับผิดชอบหลักสูตร ซึ่งคณะฯ ควรดำเนินการ ในหลายๆ ด้าน เช่น ทบทวนอัตรากำลังใหม่ ดำเนินการกระตุ้นให้อาจารย์ขอผลงานทางวิชาการเพิ่มขึ้น และควรปรับเกณฑ์การรับอาจารย์ชาวต่างชาติ เช่น อาจต้องพิจารณาถึงคุณวุฒิปริญญาโทสำหรับอาจารย์ (หากสามารถทำได้) เพื่อที่คณะฯ จะสามารถกำหนดคุณวุฒิของอาจารย์เป็นอาจารย์ประจำหลักสูตรได้ ซึ่งหากไม่ดำเนินการสิ่งเหล่านี้จะเป็นอุปสรรคต่อการพัฒนาหลักสูตรใหม่ของคณะฯ ในอนาคต

2. การจัดทำหลักสูตรตามกรอบมาตรฐานคุณภาพการศึกษาระดับอุดมศึกษา (มคอ.) เป็นเรื่องใหม่ที่คณะฯ ต้องทำความเข้าใจกับอาจารย์โดยเฉพาะอาจารย์ผู้จัดทำหลักสูตรอยู่ตลอดเวลา เนื่องจากมีรายละเอียดในการจัดทำ

หลักสูตรมาก อีกทั้งข้อกำหนดต่าง ๆ ก็มีมากขึ้นกัน คณะฯ ต้องดำเนินการติดตามการจัดทำหลักสูตรตลอดเวลา เพื่อให้แล้วเสร็จทันตามเวลาที่กำหนด

3. จำนวนรับนิสิตไม่เป็นไปตามเป้าหมายที่วางไว้ โดยเฉพาะอย่างยิ่งในระดับปริญญาตรี ซึ่งมาจากหลายสาเหตุ ทั้งในเรื่องของกระบวนการรับนิสิต การให้โควตานักเรียน การขาดการประชาสัมพันธ์ หลักสูตรต่าง ๆ ของคณะ ซึ่งส่วนที่สามารถทำได้คือ อาจต้องเพิ่มช่องทางในการประชาสัมพันธ์หลักสูตรต่าง ๆ ของคณะ เพิ่มขึ้น

4. การให้บริการวิชาการของคณะฯ ยังขาดความหลากหลาย ความต่อเนื่อง และไม่สอดคล้องกับความต้องการของสังคมเท่าที่ควร เนื่องจากหน่วยงานที่รับผิดชอบยังไม่ได้ทำการสำรวจความสนใจและความต้องการของชุมชน และสังคมมาเป็นข้อมูลในการคิดสร้างกิจกรรม/โครงการต่าง ๆ

5. การบูรณาการการให้บริการทางวิชาการกับการเรียนการสอน และการวิจัยยังมีน้อย เนื่องจากขาดการวางแผนอย่างเป็นระบบ

บทที่ 3

- ทิศทางในการพัฒนาคณะมนุษยศาสตร์ ในช่วง ปี พ.ศ.2555-2559
- แผนพัฒนาด้านการบริหารจัดการ
- สถานภาพทางกายภาพในปัจจุบัน
- สถานภาพด้านบุคลากรในปัจจุบัน
- การวิเคราะห์ สภาพแวดล้อมของคณะมนุษยศาสตร์
- สรุปประเด็นปัญหาและอุปสรรคที่ผ่านมา

บทที่ 3

ยุทธศาสตร์และแนวทางการพัฒนาคณะมนุษยศาสตร์ ในช่วงแผนพัฒนาการศึกษาระดับอุดมศึกษา ฉบับที่ 11 (พ.ศ.2555-2559) มหาวิทยาลัยนเรศวร

ทิศทางในการพัฒนาคณะมนุษยศาสตร์ ในช่วง ปี พ.ศ.2555-2559

ภาพรวม : สอดคล้องกับนโยบายของมหาวิทยาลัยนเรศวร และแผนพัฒนาการศึกษาแห่งชาติ ฉบับที่ 11 (พ.ศ. 2555-2569) โดยยึดหลักการมีส่วนร่วมเป็นบรรทัดฐาน เพื่อส่งเสริมการทำงานที่มีประสิทธิภาพและความก้าวหน้าขององค์กร โดยมีนโยบายแยกเป็นประเด็นตามพันธกิจได้ดังนี้

นโยบายด้านการวิจัย

1. พัฒนาความเข้มแข็งที่ยั่งยืนด้านการวิจัยของคณะมนุษยศาสตร์ ตั้งแต่ระดับภาควิชา คณะ บุคลากรและนิสิต โดยเน้นนิสิตระดับบัณฑิตศึกษา
2. ส่งเสริมและสนับสนุนการวิจัยในระดับท้องถิ่นภาคเหนือตอนล่าง ระดับประเทศ ระดับอาเซียน และระดับนานาชาติ ได้แก่ การวิจัยเพื่อสร้างองค์ความรู้พื้นฐานด้านมนุษยศาสตร์ การวิจัยเชิงบูรณาการ สหวิชาการและพหุวัฒนธรรม บนฐานองค์ความรู้ด้านมนุษยศาสตร์
3. ส่งเสริมการวิจัยเพื่อพัฒนาหลักสูตรและการเรียนการสอนของคณะมนุษยศาสตร์
4. พัฒนา ประยุกต์ เผยแพร่ องค์ความรู้ เพื่อประโยชน์แก่สังคม ทั้งในรูปของการบริการวิชาการและ การทำนุบำรุงศิลปวัฒนธรรม
5. สร้างเครือข่ายความสัมพันธ์กับองค์กรภายในและภายนอกมหาวิทยาลัย ทั้งในและต่างประเทศ โดยเฉพาะอย่างยิ่ง กลุ่มประเทศอาเซียน

นโยบายด้านการเรียนการสอน

1. เพิ่มประสิทธิภาพและประสิทธิผลในการสร้างบัณฑิตทางมนุษยศาสตร์ที่มีคุณภาพ สามารถรับใช้สังคม ทุกส่วนได้ ทั้งนี้จะรักษาคุณภาพระหว่างความเป็นเลิศทางวิชาการพื้นฐาน การศึกษาด้านศิลปศาสตร์ ด้านมนุษยศาสตร์ มีทักษะในการประกอบวิชาชีพเฉพาะสาขาตามความต้องการของตลาดแรงงาน และสามารถปรับตัวต่อการเปลี่ยนแปลงเพื่อการดำรงชีวิตในประชาคมอาเซียนและประชาคมโลก
2. พัฒนาหลักสูตรตามกรอบมาตรฐานคุณวุฒิการศึกษาอุดมศึกษา โดยให้มีคุณภาพสอดคล้องกับภูมิภาคท้องถิ่นภาคเหนือตอนล่าง ประชาคมอาเซียน และมาตรฐานสากล ด้วยการเตรียมความพร้อมในการผลิตบัณฑิตในสาขาวิชาการและอาชีพที่มีการขยายตัว และ/หรือขาดแคลนในอนาคต ตลอดจนริเริ่มหลักสูตรที่จะเปิดสอนให้กับนิสิตในคณะ นอกคณะ และนิตินานาชาติ โดยจะเน้นประเทศในภูมิภาคอาเซียน และสถาบันการศึกษาในนานาประเทศที่คณะมนุษยศาสตร์เคยมีความสัมพันธ์ทางวิชาการด้วยเป็นลำดับแรกในระยะเริ่มต้นโครงการ
3. พัฒนาคุณภาพอาจารย์ให้มีสมรรถนะสากล ทั้งคุณวุฒิการศึกษา และตำแหน่งทางวิชาการ
4. สร้างเครือข่ายความร่วมมือทางวิชาการกับสถาบันอุดมศึกษาต่าง ๆ ที่มีการเรียน การสอนสาขาวิชาในลักษณะเดียวกันทั้งในและต่างประเทศ โดยเน้นชาติสมาชิกอาเซียนประเทศ เพื่อพร้อมเข้าสู่ประชาคมอาเซียนและประชาคมโลก

5. พัฒนาระบบสารสนเทศให้เป็นเครื่องมือในการจัดการเรียนการสอนที่มีประสิทธิภาพและเป็นเครือข่ายเชื่อมโยงระหว่างหน่วยงานภายในและภายนอกมหาวิทยาลัย ตลอดจนส่งเสริมการใช้เทคโนโลยีที่เหมาะสมที่ช่วย ให้การเรียนการสอนมีประสิทธิภาพ

นโยบายด้านการบริการทางวิชาการแก่ชุมชน

ส่งเสริมให้มีการนำศักยภาพทางวิชาการในทุกสาขาที่เปิดสอนอยู่ในคณะมาดำเนินการ ดังนี้

1. จัดโครงการบริการทางวิชาการด้านมนุษยศาสตร์ที่ตอบสนองต่อความต้องการของชุมชน เพื่อให้มหาวิทยาลัยเป็นที่พึ่งทางปัญญาของท้องถิ่นอย่างแท้จริง
2. จัดกิจกรรมอบรมด้านมนุษยศาสตร์แก่ชาวไทยและชาวต่างประเทศ
3. ประยุกต์องค์ความรู้ และผลงานวิจัย ตลอดจนการทำนุบำรุงศิลปวัฒนธรรม เพื่อใช้ในการบริการวิชาการแก่ชุมชน

นโยบายด้านการทำนุบำรุงศิลปวัฒนธรรม

1. ส่งเสริมการอนุรักษ์ การสืบทอด การบูรณาการงานด้านทำนุบำรุงศิลปะและวัฒนธรรมสังคมและชุมชนท้องถิ่น บนพื้นฐานของพหุวัฒนธรรม
2. พัฒนาความรู้สู่สังคม สนับสนุนให้ชุมชนเป็นฐานการเรียนรู้ และร่วมสร้างสรรค์ภูมิปัญญาท้องถิ่น เพื่อการพัฒนาคุณภาพชีวิต
3. สร้างเครือข่ายความร่วมมือ บริการวิชาการด้านศิลปวัฒนธรรมในระดับชาติ ชาติอาเซียน และนานาชาติ เนื่องจากแนวโน้มการผสมผสานทางพหุวัฒนธรรมและการมีส่วนร่วมในประชาคมอาเซียนและประชาคมโลกด้านเศรษฐกิจ จะมากขึ้น ดังนั้นจึงต้องศึกษาให้เข้าใจความเป็นไทยอย่างถ่องแท้ และเข้าใจความเป็นตัวตนของของชาติอื่น เพื่อการอยู่ร่วมกันในประชาคมโลกอย่างมีเอกลักษณ์และศักดิ์ศรี
4. บูรณาการงานทำนุบำรุงศิลปวัฒนธรรมกับการเรียนการสอนและกิจกรรมนิสิต
5. สร้างเอกลักษณ์และปลูกฝังความรัก ความผูกพัน และความภาคภูมิใจในความเป็นมนุษยศาสตร์ และมหาวิทยาลัยเนเรศวรของนิสิตและของบุคลากรตามค่านิยมองค์กร
6. ปลูกฝังความรัก ความผูกพัน และความภาคภูมิใจในความเป็นไทย เพื่อให้การทำนุบำรุงศิลปวัฒนธรรมของสังคมไทยเป็นรากฐานของการพัฒนาอย่างมีดุลยภาพ เพื่อนำไปสู่ความเข้าใจในความแตกต่างทางวัฒนธรรม

นโยบายด้านกิจกรรมพัฒนานิสิต

1. พัฒนารูปแบบ บทบาทและหน้าที่ขององค์กรนิสิตคณะมนุษยศาสตร์ เพื่อให้เกิดความร่วมมือในการกำหนดทิศทาง และการปฏิบัติงานกิจการนิสิตที่เป็นประโยชน์มากขึ้น
2. ส่งเสริมให้นิสิตมีความผูกพันกับคณะ มหาวิทยาลัย และชุมชนมากขึ้น โดยสนับสนุนให้นิสิตได้มีโอกาสมีส่วนร่วมในการรับรู้ เรียนรู้ และช่วยเหลือกิจการของคณะก่อนในเบื้องต้น เพื่อขยายผลไปถึงชุมชนเป็นลำดับต่อไป
3. สนับสนุนให้นิสิตเข้าร่วมกิจกรรมเสริมหลักสูตรให้มากขึ้น เพื่อแสดงถึงอัตลักษณ์ของนิสิตของคณะมนุษยศาสตร์ และมหาวิทยาลัยเนเรศวร ทั้งด้านการบำเพ็ญประโยชน์ต่อสังคม การกีฬา นันทนาการ และการทำนุบำรุงศิลปวัฒนธรรม อีกทั้งสนับสนุนให้นำการประกันคุณภาพมาใช้กับกิจกรรมนิสิต โดยร่วมมือกับคณะวิชาต่าง ๆ และสถาบันการศึกษาทั้งในและต่างประเทศ
4. พัฒนาคณะมนุษยศาสตร์ให้มีระบบสานสัมพันธ์อันดีกับศิษย์เก่า เพื่อร่วมกันสร้างชื่อเสียง อำนวยประโยชน์แก่ชุมชน ส่งเสริมแนะแนวทางการศึกษาและอาชีพแก่นิสิตปัจจุบัน

นโยบายด้านการบริหาร

1. พัฒนาระบบการบริหารจัดการเชิงรุกอย่างมีประสิทธิภาพ โดยให้มีระบบการบริหารและการจัดการที่เอื้ออำนวยต่อสวัสดิการแก่บุคลากรและนิสิตของคณะมนุษยศาสตร์ โดยยึดหลักปัญญาธรรม คารวะธรรม และสามัคคีธรรม
2. ส่งเสริมการจัดองค์กรในลักษณะบูรณาการ และสามารถตรวจสอบการบริหารงานได้ตลอดเวลา โดยการประกันคุณภาพการศึกษา
3. พัฒนาระบบสารสนเทศให้เป็นเครื่องมือในการบริหารจัดการ และการจัดการเรียนการสอน การวิจัย การบริการวิชาการ และการทำนุบำรุงศิลปวัฒนธรรมที่มีประสิทธิภาพ และเป็นเครือข่ายเชื่อมโยงระหว่างหน่วยงานภายใน และภายนอกมหาวิทยาลัย ตลอดจนส่งเสริมการใช้เทคโนโลยีที่เหมาะสม เพื่อเพิ่มประสิทธิภาพกระบวนการจัดการเรียน การสอน
4. พัฒนาศักยภาพของบุคลากรสายสนับสนุนทั้งในด้านระบบการทำงาน และหน้าที่การงาน
5. ส่งเสริมให้หน่วยงานและบุคลากรเกิดการเรียนรู้ร่วมกัน โดยการนำการจัดการความรู้ (Knowledge Management) มาเป็นเครื่องมือในการพัฒนาคน พัฒนางาน พัฒนาฐานความรู้ขององค์กร เพื่อจะส่งเสริมให้คณะมนุษยศาสตร์ เป็น “องค์กรแห่งการเรียนรู้” (Learning Organization)
6. ส่งเสริมให้บุคลากรและนิสิตตระหนักถึงความสำคัญของการพัฒนาคุณภาพ และมาตรฐานการศึกษา และเห็นว่าการประเมินตนเอง หรือการตรวจสอบคุณภาพภายในเป็นกระบวนการที่ควบคู่ หรือต้องดำเนินการพร้อมไปกับการปฏิบัติการที่ดี (Good Practice) มีเกณฑ์คุณภาพและมาตรฐานรองรับ นำระบบกลไกการประกันคุณภาพการศึกษาเข้ามาใช้ในการบริหารจัดการ และนำผลการประเมินมาปรับปรุง พัฒนาการดำเนินงานให้มีคุณภาพ และได้มาตรฐาน

วิสัยทัศน์ พันธกิจ และเป้าประสงค์ คณะมนุษยศาสตร์

วิสัยทัศน์

คณะมนุษยศาสตร์พร้อมอยู่ร่วมในประชาคมอาเซียนและประชาคมโลก ด้วยการสร้างความสมบูรณ์และความหลากหลายขององค์ความรู้ทางวิชาการด้านมนุษยศาสตร์

พันธกิจ

1. ผลิตบัณฑิตให้ถึงพร้อมด้วยคุณธรรม จริยธรรม และทักษะทางปัญญาด้านมนุษยศาสตร์
2. สร้างองค์ความรู้ด้านมนุษยศาสตร์บนพื้นฐานของพหุวัฒนธรรม และสหวิชาการ
3. บริการวิชาการเพื่อพัฒนาสังคม
4. อนุรักษ์ สืบทอดศิลปวัฒนธรรมในระดับท้องถิ่น ระดับชาติ และระดับนานาชาติ
5. แสวงหาพันธมิตรและเครือข่ายทางวิชาการด้านมนุษยศาสตร์ในภูมิภาคท้องถิ่นภาคเหนือตอนล่าง

ภายในประเทศภูมิภาคอาเซียน และนานาชาติ

เป้าประสงค์

1. มีการผลิตบัณฑิตด้านภาษา วรรณคดี คติชน ดนตรี นาฏศิลป์ในระดับปริญญาตรี และระดับบัณฑิตศึกษา
2. มีบัณฑิตที่มีคุณธรรม จริยธรรมและศักยภาพตามมาตรฐานสากล มีทักษะที่จำเป็นสำหรับการประกอบอาชีพอย่างยั่งยืน ทั้งด้านภาษาไทย ภาษาต่างประเทศ และเทคโนโลยีสารสนเทศ
3. มีงานวิจัยด้านมนุษยศาสตร์ที่มีคุณภาพเป็นที่ยอมรับในระดับชาติ และนานาชาติ
4. มีการบริการทางวิชาการแก่ชุมชนทั้งภายในและภายนอกมหาวิทยาลัย
5. มีหลักสูตรและกิจกรรมที่ส่งเสริมการทำนุบำรุงศิลปวัฒนธรรมของภูมิภาคท้องถิ่น ของชาติ และภูมิภาคอาเซียน
6. มีคลังข้อมูลและนวัตกรรมด้านมนุษยศาสตร์
7. มีเครือข่ายความร่วมมือทางวิชาการทั้งในและต่างประเทศ

แผนพัฒนาด้านการบริหารจัดการ

การพัฒนาบุคลากรด้านการบริหาร

ผู้บริหารที่ดีต้องกล้าคิด กล้าทำ มีคุณธรรม และเป็นธรรม ใช้หลักธรรมาภิบาลในการบริหารจัดการ เป็นผู้มีวิสัยทัศน์รอบรู้ ทันสมัย มีเหตุผล เป็นผู้นำในการกำหนดทิศทางคณะให้เจริญก้าวหน้า และเป็นต้นแบบในการทำงานเพื่อนำพาคณะสู่เป้าหมายที่ได้ตั้งไว้ ดังนั้นผู้บริหารทุกระดับจะต้องพัฒนาภาวะผู้นำ และเสริมสร้างศักยภาพในการบริหารจัดการของตนเองอย่างต่อเนื่อง ซึ่งอาจจะได้จากการแลกเปลี่ยนเรียนรู้ประสบการณ์กับผู้บริหารคนอื่น หรือการเข้าร่วมการประชุม อบรม สัมมนา ทั้งในและนอกสถาบัน หมั่นแสวงหาความรู้จากการศึกษาภาควิชาใหม่ๆ และรับรู้เรียนรู้สภาวะการณ์ของสังคมโลกอย่างสม่ำเสมอ

การพัฒนาบุคลากรสายวิชาการ

การที่มหาวิทยาลัยจะเป็นมหาวิทยาลัยวิจัยที่สมบูรณ์แบบได้ ต้องอาศัยบุคลากรที่จบการศึกษาระดับปริญญาเอกอย่างน้อยร้อยละ 60 ของจำนวนอาจารย์ประจำทั้งหมด และ รองศาสตราจารย์และศาสตราจารย์อย่างน้อย ร้อยละ 30 ของจำนวนอาจารย์ประจำทั้งหมด เพื่อเป็นกำลังในการพัฒนาและจัดการเรียนการสอนระดับบัณฑิตศึกษา และนำทีมหรือกำกับดูแลการทำงานวิจัย ดังนั้นคณะต้องให้การสนับสนุนให้อาจารย์ได้ศึกษาต่อระดับปริญญาเอก และส่งเสริมให้อาจารย์ได้ผลิตผลงานทางวิชาการ โดยการจัดการเรียนการสอนให้เหมาะสม สร้างแรงจูงใจในการจัดสรรงบประมาณการทำวิจัย เปิดโอกาสให้อาจารย์ได้ลาราชการเพื่อเพิ่มพูนผลงานทางวิชาการ และอำนวยความสะดวกให้แก่อาจารย์ในการจัดการงานเอกสารต่าง ๆ นอกจากนี้ภารกิจสำคัญไม่น้อยไปกว่าการวิจัย คือ ภารกิจด้านการสอนและพัฒนานิสิต อาจารย์ทุกคนต้องมีจิตวิญญาณ และจรรยาบรรณความเป็นครูหรือผู้ให้ ต้องพัฒนาความรู้ตนเอง พัฒนาวิธีการถ่ายทอดความรู้ให้ตลอดต่อเนื่อง เพราะหน้าที่ของอาจารย์คือปลูกปัญญาให้แก่อนาคตของชาติ ดังนั้นคณะจึงต้องจัดสรรงบประมาณเพื่อจัดทำโครงการพัฒนาอาจารย์ทั้งด้านการผลิตบัณฑิต ด้านเทคนิคและวิธีการสอน การวัดผลและประเมินผล และการวิจัย โดยต้องจัดต่อเนื่องเป็นประจำทุกปี

สำหรับภาควิชาและหลักสูตรที่เกิดขึ้นใหม่ คณะต้องมีภาควิชาหรือตรากำกับ ตามเกณฑ์การจัดตั้งภาควิชา ตามเกณฑ์ FTES และเกณฑ์การพัฒนาหลักสูตรตามมาตรฐานคุณภาพการศึกษาระดับอุดมศึกษา (มคอ.) ซึ่งกำหนดให้ต้องมีอาจารย์ผู้รับผิดชอบหลักสูตรปริญญาตรี หลักสูตรละ 5 คน และอาจารย์ผู้รับผิดชอบหลักสูตรปริญญาโทและเอกรวมกัน 5 คน โดยไม่ทับซ้อนกับอาจารย์ผู้รับผิดชอบหลักสูตรปริญญาตรี และต้องสำเร็จการศึกษาระดับปริญญาเอก หรือดำรงตำแหน่งรองศาสตราจารย์ขึ้นไป จากนั้นต้องวางแผนการสรรหาบุคลากรที่มีคุณสมบัติตามเกณฑ์ให้ทันแผนการศึกษาที่เปิดสอนสำหรับภาควิชาที่มีอยู่เดิมแต่ยังขาดบุคลากร คณะต้องดำเนินการวิเคราะห์หรือตรากำกับตามเกณฑ์ FTES และดำเนินการสรรหาเช่นกัน

การพัฒนาบุคลากรสายบริการ

หน้าที่หลักของงานสำนักงานเลขานุการคือ การให้บริการ ดังนั้นบุคลากรในสายงานสนับสนุนต้องเป็นผู้ที่มีจิตบริการ และหมั่นเรียนรู้ศึกษากฎ ระเบียบ ข้อบังคับที่มีการปรับเปลี่ยน หรือออกมาใหม่ ต้องมีความรู้ความชำนาญในงานของตน และต้องมีความคิดสร้างสรรค์งาน สามารถให้บริการได้อย่างถูกต้อง รวดเร็ว ถูกต้อง ดังนั้น คณะจึงต้องเปิดโอกาสให้บุคลากรได้พัฒนาความรู้และทักษะการปฏิบัติงานของตนเอง จัดสรรงบประมาณเพื่อการอบรม สัมมนาให้เหมาะสม เปิดโลกทัศน์ในการแลกเปลี่ยนเรียนรู้กับบุคลากรสถาบันอื่น ฝึกฝนความสามารถในการใช้เทคโนโลยีในการดำเนินงานของตนเอง และบุคลากรก็ต้องมีความกระตือรือร้นที่จะพัฒนาตนเองอยู่เสมอ

นอกจากนี้เพื่อเป็นการรองรับการปรับเปลี่ยนโครงสร้างภาควิชา สำนักงานเลขานุการคณะ ต้องมีการปรับเปลี่ยนการมอบหมายงาน และการสรรหาบุคลากรเพิ่มเติม

แผนความต้องการอัตรากำลังในช่วงแผนกลยุทธ์คณะมนุษยศาสตร์ ปีพ.ศ. 2555-2559

ด้านการคาดประมาณความต้องการกำลังคนของคณะมนุษยศาสตร์ ได้คาดประมาณความต้องการอัตรากำลังตามหลักเกณฑ์ดังนี้

1. ตามภารกิจความรับผิดชอบของแต่ละภาควิชาและหลักสูตรที่รับผิดชอบ
2. ตามหลักเกณฑ์สัดส่วนของอาจารย์ต่อนิสิตที่สำนักงานคณะกรรมการการอุดมศึกษา (สกอ.) กำหนด

ค่า TQF

3. ตามกรอบมาตรฐานคุณวุฒิระดับอุดมศึกษา (มคอ.)

เป็นแนวทางในการจัดทำแผนพัฒนาด้านกำลังคน เพื่อให้ทราบถึงความต้องการในภาพรวม และเหมาะสมต่อการจัดการเรียนการสอนที่มีประสิทธิภาพ

คณะมนุษยศาสตร์ได้จัดทำแผนความต้องการอัตรากำลังให้สอดคล้องกับแผนการรับนิสิตระดับต่าง ๆ และภารกิจด้านอื่น ๆ แสดงได้ดังนี้

ประเภทบุคลากร	ปัจจุบัน 2556	ความต้องการเพิ่มในแต่ละปีงบประมาณ			รวม
		2557	2558	2559	
สายวิชาการ					
- ข้าราชการ	45	-	-	-	45
- พนักงานมหาวิทยาลัย	77	-	-	-	77
- ผู้มีความรู้ความสามารถพิเศษชาวไทย / ผู้เกษียณอายุราชการ	6	-	-	-	6
- ผู้มีความรู้ความสามารถพิเศษชาวต่างประเทศ	27	-	-	-	27
รวม	155	-	-	-	155
สายสนับสนุน					
- ข้าราชการ	3	-	-	-	3
- พนักงานมหาวิทยาลัยงบประมาณ	19	-	-	-	19
- พนักงานมหาวิทยาลัยงบรายได้	11	3	-	-	14
- พนักงานราชการงบประมาณ	3	-	-	-	3
- พนักงานราชการงบรายได้	4	-	-	-	4
- ลูกจ้างประจำ	1	-	-	-	1
รวม	41	3	-	-	44

หมายเหตุ : ข้อมูลจำนวนบุคลากร ณ ตุลาคม 2556

* เป็นอัตราเพื่อขอบรรจุสำหรับลูกจ้างชั่วคราวที่มีอยู่

** หรืออาจารย์พิเศษ เพื่อให้เพียงพอต่อภาระงานตามกรอบมาตรฐานคุณวุฒิระดับอุดมศึกษาแห่งชาติ (มคอ.) (TQF)

ซึ่งมีรายละเอียดในการคำนวณอัตรากำลังทั้งบุคลากรสายวิชาการ และสายบริการ ดังตารางด้านล่างนี้

1. การวิเคราะห์อัตรากำลังตามกรอบมาตรฐานคุณวุฒิระดับอุดมศึกษาแห่งชาติ (TQF)

ในช่วงแผนพัฒนาการศึกษาระดับอุดมศึกษา ฉบับที่ 11 ของมหาวิทยาลัยนเรศวร คณะมนุษยศาสตร์มีหลักสูตรที่เปิดสอน จำนวน 21 หลักสูตร และหลักสูตรที่อยู่ระหว่างดำเนินการเปิดหลักสูตร อีกจำนวน 13 หลักสูตร รวมเป็น 33 หลักสูตร

เพื่อให้จำนวนอาจารย์เป็นไปตามเกณฑ์กรอบมาตรฐานคุณวุฒิระดับอุดมศึกษา (มคอ.) จึงได้แสดงจำนวนอาจารย์ที่มีและความต้องการเพิ่ม โดยมีรายละเอียด ดังนี้

จำนวนอาจารย์ประจำหลักสูตรและแผนความต้องการอัตรากำลังอาจารย์ จำแนกตามหลักสูตร

การคำนวณอัตรากำลังตามกรอบมาตรฐานคุณวุฒิระดับอุดมศึกษาแห่งชาติ										
Thailand Qualification Framework : TQF ปีการศึกษา 2556										
ที่	ภาควิชา/ชื่อหลักสูตร	อาจารย์ทั้งหมด	ลาศึกษาต่อ	ปฏิบัติงานจริง	เกินตามเกณฑ์ TQF	ขาดตามเกณฑ์ TQF	แผนความต้องการอัตรากำลัง			
							2556	2557	2558	2559
ภาควิชาภาษาตะวันออก										
1	หลักสูตรศิลปศาสตรบัณฑิต สาขาวิชาภาษาเกาหลี	8	2	6	+1	-	-	-	-	
2	หลักสูตรศิลปศาสตรบัณฑิต สาขาวิชาภาษาญี่ปุ่น	6	3	3	-	-2	-	-	-	
3	หลักสูตรศิลปศาสตรบัณฑิต สาขาวิชาภาษาจีน	7	-	7	+2	-	-	-	-	
4	หลักสูตรศิลปศาสตรบัณฑิต สาขาวิชาพม่าศึกษา	5	-	5	-	-	-	-	-	
5	หลักสูตรศิลปศาสตรบัณฑิต สาขาวิชาภาษาอินโดนีเซีย	1	-	1	-	-4	-	-	2 2	
6	หลักสูตรศิลปศาสตรมหาบัณฑิต สาขาวิชาญี่ปุ่นศึกษา	5	-	5	-	-	-	-	-	
7	หลักสูตรศิลปศาสตรมหาบัณฑิต สาขาวิชาจีนศึกษา	-	-	-	-	-	-	3	-	
8	หลักสูตรศิลปศาสตรมหาบัณฑิต สาขาวิชาภาษาและวัฒนธรรมอาเซียนศึกษา	2	-	2	-	-	-	3	-	
ภาควิชาภาษาตะวันตก										
1	หลักสูตรศิลปศาสตรบัณฑิต สาขาวิชาภาษาฝรั่งเศส	10	1	9	+4	-	-	-	-	
2	หลักสูตรศิลปศาสตรบัณฑิต สาขาวิชาภาษาสเปน	-	-	-	-	-	-	-	5	
3	หลักสูตรศิลปศาสตรบัณฑิต สาขาวิชาภาษารัสเซีย	-	-	-	-	-	-	-	5	
4	หลักสูตรศิลปศาสตรบัณฑิต สาขาวิชาภาษาเยอรมัน	-	-	-	-	-	-	-	5	
5	หลักสูตรศิลปศาสตรบัณฑิต สาขาวิชาอิตาลี	-	-	-	-	-	-	-	5	
6	หลักสูตรศิลปศาสตรมหาบัณฑิต สาขาวิชาฝรั่งเศสศึกษา	-	-	-	-	-	-	-	5	
ภาควิชาภาษาอังกฤษ										
1	หลักสูตรศิลปศาสตรบัณฑิต สาขาวิชาภาษาอังกฤษ	51	14	37	+32	-	-	-	-	
2	หลักสูตรศิลปศาสตรมหาบัณฑิต สาขาวิชาภาษาอังกฤษ	5	-	5	-	-	-	-	-	
3	หลักสูตรศิลปศาสตรดุษฎีบัณฑิต สาขาวิชาภาษาอังกฤษ	-	-	-	-	-	-	-	-	
ภาควิชาภาษาไทย										
1	หลักสูตรศิลปศาสตรบัณฑิต สาขาวิชาภาษาไทย	14	5	9	+4	-	-	-	-	
2	หลักสูตรศิลปศาสตรมหาบัณฑิต สาขาวิชาภาษาไทย	5	-	5	-	-	-	-	-	
3	หลักสูตรศิลปศาสตรดุษฎีบัณฑิต สาขาวิชาภาษาไทย	-	-	-	-	-	-	-	-	
ภาควิชาวรรณคดีและคติชนวิทยา										
1	หลักสูตรศิลปศาสตรมหาบัณฑิต สาขาวิชาคติชนวิทยา	4	0	4	-	+1	-	-	-	
2	หลักสูตรศิลปศาสตรดุษฎีบัณฑิต สาขาวิชาคติชนวิทยา	-	-	-	-	-	-	-	-	
3	หลักสูตรศิลปศาสตรดุษฎีบัณฑิต สาขาวิชาวรรณคดีศึกษา	-	-	-	-	-	-	-	-	
ภาควิชาภาษาศาสตร์										
1	หลักสูตรศิลปศาสตรมหาบัณฑิต สาขาวิชาภาษาศาสตร์	6	-	6	+1	-	-	-	-	
2	หลักสูตรศิลปศาสตรดุษฎีบัณฑิต สาขาวิชาภาษาศาสตร์	-	-	-	-	-	-	-	-	
ภาควิชาปรัชญาและศาสนา										
1	หลักสูตรศิลปศาสตรดุษฎีบัณฑิต สาขาวิชาปรัชญาและศาสนา	1	-	1	-1	-	-	-	-	
ภาควิชาดนตรีวิทยา										
1	หลักสูตรศิลปศาสตรบัณฑิต สาขาวิชาดุริยางคศาสตร์ตะวันตก	7	1	6	-1	-	-	-	-	
2	หลักสูตรศิลปศาสตรบัณฑิต สาขาวิชาดุริยางคศาสตร์ไทย	9	1	8	-	-	-	-	-	
3	หลักสูตรศิลปศาสตรบัณฑิต สาขาวิชาดนตรีสมัยนิยม	-	-	-	-	-	-	-	-	
4	หลักสูตรศิลปศาสตรมหาบัณฑิต สาขาวิชาวิทยาการดนตรีและนาฏศิลป์	5	-	-	-	-	-	-	-	
5	หลักสูตรศิลปศาสตรดุษฎีบัณฑิต สาขาวิชาวิทยาการดนตรีและนาฏศิลป์	-	-	-	-	-	-	-	-	
ภาควิชาศิลปะการแสดง										
1	หลักสูตรศิลปศาสตรบัณฑิต สาขาวิชานาฏศิลป์ไทย	7	1	6	-	-	-	-	-	
2	หลักสูตรศิลปศาสตรบัณฑิต สาขาวิชาดนตรีและศิลปะการแสดงท้องถิ่น	-	-	-	-	-	-	-	-	

การคำนวณอัตรากำลังสายบริการจะคำนวณจากจำนวนบุคลากรสายวิชาการ ในอัตราส่วน คือ บุคลากรสายวิชาการ : บุคลากรสายบริการ คือ 2 : 1 จากนั้นจะเป็นอัตรากำลังในส่วนของแต่ละคณะและของส่วนกลางของมหาวิทยาลัยในอัตรา คณะฯ : มหาวิทยาลัย คือ 80% : 20% ของจำนวนอัตรากำลังสายบริการที่คำนวณได้

ดังนั้น จำนวนบุคลากรสายวิชาการของคณะมนุษยศาสตร์ ปัจจุบันมีทั้งสิ้น 147 คน จะมีบุคลากรสายบริการได้ประมาณ 73.5 คน ซึ่งคณะฯ จะมีได้ 80% ของ 73.5 คน คือ 58.8 คน หรือเท่ากับ 59 คน

แผนความต้องการอัตรากำลังบุคลากรสายบริการ

ที่	ตำแหน่ง	ปัจจุบัน (คน)	ความต้องการเพิ่มในแต่ละปีงบประมาณ					รวม
			2555	2556	2557	2558	2559	
1	เจ้าหน้าที่บริหารงานทั่วไป	19	1	-	1	-	1	22
2	นักวิชาการศึกษา	6	-	-	1	-	1	8
3	นักวิชาการเงินและบัญชี	3	-	-	-	-	-	3
4	นักวิเคราะห์นโยบายและแผน	1	-	-	-	-	-	1
5	นักวิชาการโสตทัศนศึกษา	2	-	-	-	-	-	2
6	เจ้าหน้าที่บุคคล	-	-	1	-	-	-	1
7	นักวิชาการคอมพิวเตอร์	2	-	-	-	-	-	2
8	นักประชาสัมพันธ์	1	-	-	-	-	-	1
9	นักวิเทศสัมพันธ์	1	-	-	-	-	-	1
10	นักวิชาการพัสดุ	-	1	-	-	-	-	1
11	บรรณรักษ์	-	1	-	-	-	-	1
12	เจ้าหน้าที่วิจัย	1	1	-	-	-	-	2
13	นายช่างอิเล็กทรอนิกส์	1	-	-	-	-	-	1
14	ช่างเครื่องคอมพิวเตอร์	1	-	-	-	-	-	1
15	ผู้ปฏิบัติงานบริหาร	2	-	-	-	-	-	2
16	พนักงานขับรถ	2	-	-	-	-	-	2
17	นายช่างเทคนิค	1	-	-	-	-	-	1
18	คนสวน	1	-	-	-	-	-	1
รวม		44	4	1	2	-	2	53

แผนการรับนิสิตและแผนการเปิดหลักสูตรใหม่ คณะมนุษยศาสตร์ ปีพ.ศ. 2555-2559
ในช่วงแผนพัฒนาการศึกษาระดับอุดมศึกษา ฉบับที่ 11 (พ.ศ.2555-2559) มหาวิทยาลัยนเรศวร

ลำดับ	ชื่อหลักสูตร/สาขาวิชา	แผนการรับนิสิต											
		2555		2556		2557		2558		2559		รวม	
		ปกติ	พิเศษ	ปกติ	พิเศษ	ปกติ	พิเศษ	ปกติ	พิเศษ	ปกติ	พิเศษ	ปกติ	พิเศษ
ศิลปศาสตรบัณฑิต													
1	ภาษาไทย	30	-	30	-	30	-	30	-	30	-	150	-
2	ภาษาอังกฤษ	60	-	60	-	60	-	60	-	60	-	300	-
3	ภาษาฝรั่งเศส	40	-	40	-	40	-	40	-	40	-	200	-
4	ภาษาญี่ปุ่น	30	-	30	-	30	-	30	-	30	-	150	-
5	ภาษาจีน	30	-	30	-	30	-	30	-	30	-	150	-
6	พม่าศึกษา	30	-	30	-	30	-	30	-	30	-	150	-
7	ภาษาเกาหลี	30	-	30	-	30	-	30	-	30	-	150	-
8	นาฏศิลป์ไทย	20	-	20	-	20	-	20	-	20	-	100	-
9	ดุริยางคศาสตร์ไทย	20	-	20	-	20	-	20	-	20	-	100	-
10	ดุริยางคศาสตร์สากล	20	-	20	-	20	-	20	-	20	-	100	-
11	ภาษาอินโดนีเซีย	-	-	-	-	-	-	30	-	30	-	60	-
12	ดนตรีสมัยนิยม	-	-	-	-	-	-	20	-	20	-	40	-
13	ดนตรีและศิลปะการแสดง ท้องถิ่น	-	-	-	-	-	-	20	-	20	-	40	-
14	ภาษาสเปน	-	-	-	-	-	-	-	-	20	-	20	-
15	ภาษารัสเซีย	-	-	-	-	-	-	-	-	20	-	20	-
16	ภาษาเยอรมัน	-	-	-	-	-	-	-	-	20	-	20	-
17	ภาษาอิตาลี	-	-	-	-	-	-	-	-	20	-	20	-
รวม		310	-	310	-	310	-	380	-	460	-	1,770	-
ศิลปศาสตรมหาบัณฑิต													
1	คดีศึกษา	5	-	5	-	5	-	5	-	5	-	25	-
2	ภาษาไทย	10	40	10	40	10	40	10	40	10	40	50	200
3	ภาษาศาสตร์	8	-	8	-	8	-	8	-	8	-	40	-
4	ภาษาอังกฤษ	10	60	10	60	10	60	10	60	10	60	50	300
5	วิทยาการดนตรีและนาฏศิลป์	10	20	10	20	10	20	10	20	10	20	50	100
6	ญี่ปุ่นศึกษา	10	-	-	-	-	-	-	-	-	-	10	-
7	ภาษาจีน	-	-	-	-	10	-	10	-	10	-	30	-
8	ภาษาและวรรณกรรมอาเซียน ศึกษา	-	-	-	-	10	-	10	-	10	-	30	-
9	ฝรั่งเศสศึกษา	-	-	-	-	10	-	10	-	10	-	30	-
รวม		53	120	43	120	73	120	73	120	73	120	315	600
ศิลปศาสตรดุษฎีบัณฑิต													
1	คดีศึกษา	3	-	3	-	3	-	3	-	3	-	15	-
2	ภาษาไทย	10	-	10	-	10	-	10	-	10	-	50	-
3	ภาษาศาสตร์	5	-	5	-	5	-	5	-	5	-	25	-
4	ภาษาอังกฤษ	5	-	5	-	5	-	5	-	5	-	25	-
5	วิทยาการดนตรีและนาฏศิลป์	-	-	-	-	-	-	5	-	5	-	10	-
6	วรรณคดีศึกษา	-	-	-	-	-	-	5	-	5	-	10	-
7	ปรัชญาและศาสนา	-	-	-	-	-	-	-	-	5	-	5	-
รวม		23	-	23	-	23	-	33	-	38	-	140	-
รวมทุกหลักสูตร		386	120	376	120	406	120	486	120	571	120	2,225	600

สรุปประเด็นยุทธศาสตร์ของคณะมนุษยศาสตร์ ในช่วงแผนกลยุทธ์ ปี พ.ศ.2555-2559

1. พัฒนาคณะมนุษยศาสตร์ในด้านการวิจัยให้มีคุณภาพมาตรฐาน โดยเน้นการวิจัยทั้งในระดับท้องถิ่น ภาคเหนือตอนล่าง ระดับประเทศ ระดับอาเซียน และระดับนานาชาติ
2. พัฒนาคณะมนุษยศาสตร์ในด้านการผลิตบัณฑิตที่ถึงพร้อมด้วยคุณภาพและศักยภาพตามมาตรฐานสากล เพื่อพร้อมเข้าสู่ประชาคมอาเซียน และประชาคมโลก
3. พัฒนาคณะมนุษยศาสตร์ให้มีระบบในการสนับสนุนเกื้อกูลและเป็นผู้ดำเนินการบริการชุมชน ทั้งในและต่างประเทศ
4. พัฒนาคณะมนุษยศาสตร์ให้มีระบบในการทำนุบำรุงศิลปวัฒนธรรม เพื่อให้ประชากรในพื้นที่มีความสุขอย่างยั่งยืนในวิถีการดำรงชีพ และเพื่อเผยแพร่แลกเปลี่ยนศิลปวัฒนธรรมระหว่างชาติ โดยเฉพาะชาติสมาชิกอาเซียน
5. พัฒนาคณะมนุษยศาสตร์ให้มีระบบสานสัมพันธ์อันดีกับศิษย์เก่า เพื่อร่วมกันสร้างชื่อเสียง อำนวนประโยชน์ แก่ชุมชนส่งเสริมแนะแนวทางวิชาการและอาชีพแก่นิสิตปัจจุบัน
6. พัฒนาคณะมนุษยศาสตร์ให้มีระบบการบริหาร และการจัดการที่เอื้ออำนวยต่อสวัสดิการแก่บุคลากรและนิสิตของคณะมนุษยศาสตร์ โดยยึดหลักปัญญาธรรม คารวธรรม และสามัคคีธรรม
7. พัฒนาคณะมนุษยศาสตร์ให้มีคุณภาพ และได้มาตรฐานตามเกณฑ์การประกันคุณภาพการศึกษา และได้รับการรับรองคุณภาพมาตรฐานการศึกษา

โดย คณะมนุษยศาสตร์ ได้ดำเนินการกำหนดยุทธศาสตร์ เป้าประสงค์ของยุทธศาสตร์ กลยุทธ์ มาตรการ และโครงการ/กิจกรรม พร้อมระบุตัวชี้วัดความสำเร็จในช่วงแผนกลยุทธ์ ปี พ.ศ. 2555-2559 ดังนี้

ประเด็นยุทธศาสตร์ที่ 1 : พัฒนาคณะมนุษยศาสตร์ในด้านการวิจัยให้มีคุณภาพ มาตรฐาน โดยเน้นการวิจัยในระดับท้องถิ่นภาคเหนือตอนล่าง ระดับประเทศ ระดับอาเซียน และระดับนานาชาติ

ผู้รับผิดชอบหลัก : รองคณบดีฝ่ายวิจัยและวิเทศสัมพันธ์ และหน่วยงานที่เกี่ยวข้อง

เป้าประสงค์	ตัวชี้วัดความสำเร็จของเป้าประสงค์	เป้าหมาย				
		55	56	57	58	59
1.1 คณะมีระบบและกลไกบริหารงานวิจัยอย่างเป็นระบบ	- ได้รับผลการประเมินตรวจสอบ (CAR) ด้านระบบและกลไกการบริหารงานวิจัยของคณะ ได้คะแนน 3.51 ขึ้นไป จากคะแนนเต็ม 5 ทุกปีการศึกษา	≥ 3.51	≥ 3.51	≥ 3.51	≥ 3.51	≥ 3.51
1.2. คณะมีผลงานวิจัยที่ได้มาตรฐาน มีอัตลักษณ์ และเป็นประโยชน์ ชัดเจน ในด้านผลผลิต ผลลัพธ์ และผลกระทบ	- มีผลงานวิจัยที่ได้มาตรฐาน มีอัตลักษณ์ และเป็นประโยชน์ ชัดเจน ในด้านผลผลิต ผลลัพธ์ และผลกระทบ อย่างน้อย (ผลงาน/ปี)	5	≥ 3	≥ 3	≥ 3	≥ 3
1.3 คณะมีสารนิพนธ์และวิทยานิพนธ์สอดคล้องกับความเปลี่ยนแปลงของยุคสมัย	- มีผลงานสารนิพนธ์และวิทยานิพนธ์ที่สอดคล้องกับความเปลี่ยนแปลงของยุคสมัย อย่างน้อย (ผลงาน/ปี)	1	≥ 1	≥ 1	≥ 1	≥ 1
1.4 คณะมีผลงานของบุคลากรที่ได้รับการตีพิมพ์ การนำเสนอในเวทีสัมมนา และบูรณาการความรู้สู่สังคมในทุกระดับ	- มีการตีพิมพ์ การนำเสนอในเวทีสัมมนา และบูรณาการความรู้สู่สังคมในทุกระดับ อย่างน้อย (จำนวนผลงาน/ปี)	10	≥ 3	≥ 3	≥ 5	≥ 5

กลยุทธ์ มาตรการ โครงการ/กิจกรรม ตัวชี้วัดความสำเร็จตามแผนพัฒนาคณะมนุษยศาสตร์ และเป้าหมายรายปี

กลยุทธ์ (Strategies)	มาตรการ	โครงการ/กิจกรรม (Projects/Activities)	ตัวชี้วัดความสำเร็จของ โครงการ (KPIs)	เป้าหมาย (Target)				
				55	56	57	58	59
1. พัฒนาระบบการบริหารและการจัดการ	1.1 มีกลไกการบริหารการวิจัยที่ชัดเจน	1.1 จัดตั้งหน่วยวิจัยมนุษยวิทยศาสตร์	มีคณะกรรมการวิจัยระดับบริหารและดำเนินการ	/	≥ 2	≥ 2	≥ 2	≥ 2
			มีการประเมินการให้บริการอย่างน้อยปีละ 1 ครั้ง	-	≥ 1	≥ 1	≥ 1	≥ 1
	1.2 มีฐานข้อมูลงานวิจัยของบุคลากรที่เป็นปัจจุบัน	1.2 การพัฒนาทำเนียบนักวิจัยและผลงานคัดสรร	จำนวนนักวิจัยคัดสรรในทำเนียบบนเว็บไซต์	≥ 30	≥ 10	≥ 10	≥ 10	≥ 10
	1.3 พัฒนาฐานข้อมูลสนับสนุนการวิจัย	1.3 การเผยแพร่ทิศทางการวิจัย การประชุม สัมมนา และประกาศแหล่งทุน	จำนวนข่าวสารและสารสนเทศเพื่อการวิจัยมนุษยศาสตร์บนเว็บไซต์	≥ 50	≥ 50	≥ 50	≥ 50	≥ 50
2. พัฒนาความเข้มแข็งที่ยั่งยืนด้านการวิจัยของคณะมนุษยศาสตร์	2.1 กำหนดทิศทางวิจัยเพื่อประชาคมสังคมวัฒนธรรมอาเซียนในทุกระดับ	2.1 การแต่งตั้งผู้ทรงคุณวุฒิจากภายนอกเพื่อกำหนดทิศทางวิจัยสายมนุษยศาสตร์	มีคณะกรรมการผู้ทรงคุณวุฒิ	/	≥ 5	≥ 5	≥ 5	≥ 5
	2.2 พัฒนาเครือข่ายวิจัยสายมนุษยศาสตร์	2.2 โครงการสร้างเครือข่ายและพันธมิตรทางวิชาการ แหล่งทุนผู้มีส่วนได้ส่วนเสีย ผู้ใช้ประโยชน์และประชาสังคม	มีจำนวนสมาชิกเครือข่ายและพันธมิตรทั้งในประเทศและต่างประเทศ	/	≥ 5	≥ 5	≥ 5	≥ 5
	2.3 พัฒนาขีดความสามารถในการวิจัยของบุคลากร	2.3.1 โครงการพัฒนาวิทยวิจัยทางมนุษยศาสตร์เชิงบูรณาการในระดับภาควิชา	มีวิทยวิจัยใหม่ของภาควิชา	/	≥ 2	≥ 2	≥ 2	≥ 2
		2.3.2 โครงการประเมินและสังเคราะห์งานวิจัย	จำนวนชิ้นงานที่มีนัยสำคัญและบ่งชี้อัตลักษณ์มนุษยศาสตร์	4	≥ 2	≥ 2	≥ 2	≥ 2
	2.3.3 การสนับสนุนค่าใช้จ่ายหรือส่งเสริมการนำเสนอผลงานวิจัยในเวทีสัมมนาในประเทศและต่างประเทศ	จำนวนอาจารย์ที่นำเสนอผลงาน	5	≥ 5	≥ 5	≥ 5	≥ 5	

กลยุทธ์ (Strategies)	มาตรการ	โครงการ/กิจกรรม (Projects/Activities)	ตัวชี้วัดความสำเร็จของ โครงการ (KPIs)	เป้าหมาย (Target)				
				55	56	57	58	59
		2.3.4 การสนับสนุน การใช้ผลงานวิจัย นวัตกรรม งานมี คุณค่า (งาน สร้างสรรค์ หนังสือ ตำรา) เพื่อเลื่อนชั้น ทางตำแหน่งทาง วิชาการ	จำนวนอาจารย์/นักวิจัย ที่ขอเลื่อนตำแหน่งทุกปี	/	≥ 2	≥ 2	≥ 2	≥ 2
		2.3.5 การประชุม ผู้ทรงคุณวุฒิเพื่อ กำหนดทิศทางการ วิจัยสายมนุษยศาสตร์ ให้แก่บุคลากรสาย วิชาการ	แผนกำหนดทิศทางการวิจัย สายมนุษยศาสตร์ อย่างน้อยปี ละ 2 ครั้ง	/	≥ 2	≥ 2	≥ 2	≥ 2
	2.4 สนับสนุนการ เป็นเจ้าภาพหรือ ร่วมเป็นเจ้าภาพจัด สัมมนาระดับชาติ และนานาชาติ	2.4 โครงการจัดการ สัมมนาหรือประชุม ทางวิชาการระดับชาติ	จำนวนครั้งในการจัดสัมมนา	≥ 1	≥ 1	≥ 1	≥ 1	≥ 1
3. พัฒนาขีด ความสามารถใน การวิจัยของนิสิต ระดับบัณฑิตศึกษา	3.1 จัดเสวนาเพื่อ พัฒนาหัวข้อ วิทยานิพนธ์	3.1 โครงการบรรยาย ทิศทางการวิจัยโดย ผู้ทรงคุณวุฒิสำหรับ นิสิตระดับ บัณฑิตศึกษา	มีนิสิตทุกภาควิชาเข้าร่วม โครงการ (ร้อยละต่อปี)	/	≥ 30	≥ 30	≥ 30	≥ 30
	3.2 สนับสนุนการ นำเสนอผลงานวิจัย	3.2 โครงการนำเสนอ ผลงานระดับ บัณฑิตศึกษา	ภาควิชาส่งนิสิตเข้าร่วม โครงการ (ภาควิชา:ปี)	/	≥ 3	≥ 3	≥ 3	≥ 3
4. เผยแพร่ ประชาสัมพันธ์ ผลงานวิจัยของ บุคลากรและ บัณฑิต	4.1 สนับสนุนการ เผยแพร่ผลงานวิจัย อย่างมีมาตรฐาน	4.1 การคัดสรร ผลงานวิจัยเพื่อตีพิมพ์ ในวารสารวิชาการ	จำนวนผลงาน	≥ 10	≥ 5	≥ 5	≥ 5	≥ 5
	4.2 สนับสนุนการ นำเสนอผลงานวิจัย สู่สาธารณชน	4.2 การคัดสรร ผลงานวิจัยเพื่อ เผยแพร่ผ่านสื่อ สาธารณะ	จำนวนชิ้นผลงาน	≥ 5	≥ 5	≥ 5	≥ 5	≥ 5

ประเด็นยุทธศาสตร์ที่ 2 : พัฒนาระบบและกระบวนการผลิตบัณฑิตที่มีคุณภาพ มีทักษะในการประกอบอาชีพ สามารถปรับตัวต่อการเปลี่ยนแปลงเพื่อการดำรงชีวิตในประชาคมอาเซียนและประชาคมโลก

ผู้รับผิดชอบหลัก : รองคณบดีฝ่ายวิชาการ, รองคณบดีฝ่ายกิจการนิสิต และหน่วยงานที่เกี่ยวข้อง

เป้าประสงค์	ตัวชี้วัดความสำเร็จของเป้าประสงค์	เป้าหมาย(Target)				
		55	56	57	58	59
2.1 หลักสูตรทุกหลักสูตรของคณะมีคุณภาพ มีการปรับปรุงหลักสูตร และเปิดหลักสูตรใหม่ที่สอดคล้องต่อการเปลี่ยนแปลงเพื่อการดำรงชีวิตในประชาคมอาเซียนและประชาคมโลก มีมาตรฐานตามกรอบ TQF สามารถสร้างบัณฑิตให้มีทักษะชีวิต ทักษะทางภาษา ทักษะทางปัญญา ทักษะทางวิชาการและทักษะทางวิชาชีพ	- ร้อยละหลักสูตรได้รับการรับรองจากสำนักงานคณะกรรมการการอุดมศึกษา (สกอ.)	/	10	25	25	100
	- มีการรายงานผลการดำเนินการของทุกรายวิชาในแต่ละภาคการศึกษาตามแบบฟอร์มกรอบมาตรฐานคุณวุฒิระดับอุดมศึกษาแห่งชาติ พ.ศ. 2552 (มคอ.5 : รายงานผลการดำเนินการของรายวิชา)	/	/	/	/	/
	- ร้อยละการรายงานผลการดำเนินการของหลักสูตรโดยผู้รับผิดชอบหลักสูตรตามแบบฟอร์มกรอบมาตรฐานคุณวุฒิระดับอุดมศึกษาแห่งชาติ พ.ศ.2552 (มคอ.7)	/	10	25	25	100
	- มีการปรับปรุงหลักสูตรเมื่อครบวงรอบ 4 ปี โดยพัฒนาปรับปรุงตามตัวบ่งชี้ผลการดำเนินงานตามประกาศมาตรฐานคุณวุฒิสาขาวิชา				/	
	- สามารถดำเนินการเปิดหลักสูตรใหม่ได้ตามระยะเวลาที่กำหนดไว้				/	/
	- สามารถเปิดหลักสูตร 2 ภาษาได้อย่างน้อย 1 หลักสูตรในระดับบัณฑิตศึกษา	/			/	/
	- สามารถเปิดหลักสูตรนานาชาติได้อย่างน้อย 1 หลักสูตรในระดับบัณฑิตศึกษา					/

เป้าประสงค์	ตัวชี้วัดความสำเร็จของเป้าประสงค์	เป้าหมาย(Target)				
		55	56	57	58	59
2.2 กระบวนการเรียนการสอนตามหลักสูตรเป็นไปอย่างมีคุณภาพ มีการบูรณาการวิธีการสอน เปิดโอกาสให้นิสิตฝึกปฏิบัติ และส่งเสริมให้นิสิตได้แสวงหาความรู้ด้วยตนเอง	- ทุกหลักสูตรมีแผนการสอนในรูปของ มคอ. 3 : รายละเอียดของรายวิชา และ/หรือ มคอ. 4 : รายละเอียดของประสบการณ์ภาคสนาม เพื่อสะท้อนให้เห็นการสอนที่มีการบูรณาการและการส่งเสริมให้นิสิตได้ประสบการณ์จริงจากการแสวงหาความรู้ด้วยตนเอง	/	/	/	/	/
	- มีสัดส่วนจำนวนอาจารย์และนิสิตที่เหมาะสม และเป็นไปตามเกณฑ์ของสำนักงานคณะกรรมการการอุดมศึกษา (สกอ.)	/	/	/	/	/
	- จำนวนร้อยละของรายวิชาที่เปิดสอน มีการเชิญวิทยากรภายนอกมาบรรยายพิเศษ	25	50	75	100	100
	- มีการประเมินผลการสอนของอาจารย์โดยนิสิตในทุกรายวิชาทุกภาคการศึกษา	/	/	/	/	/
	- มีการจัดส่งนิสิตไปฝึกงาน/สหกิจศึกษา/ฝึกอบรบทั้งในและต่างประเทศ	/	/	/	/	/
	- มีการจัดสรรงบประมาณสนับสนุนนิสิตไปสหกิจศึกษาในต่างประเทศ	/	/	/	/	/
	- จำนวนตำรา เอกสารประกอบการสอน สื่อการสอนในรูปแบบต่าง ๆ รวมทั้ง e-learning เพิ่มขึ้น	/	5	10	15	20
2.3 มีกิจกรรมเสริมหลักสูตร เพื่อพัฒนาให้นิสิตมีอัตลักษณ์ของบัณฑิตมหาวิทยาลัยนเรศวร คือ เก่งงาน เก่งคิด เก่งครองชีวิต และเก่งพิชิตปัญหา	- มีการจัดกิจกรรมส่งเสริมผลการเรียนรู้และกิจกรรมเสริมหลักสูตรให้นิสิตเข้าร่วมในรูปแบบต่าง ๆ รวมทั้งการเข้าร่วมโครงการบริการวิชาการสู่ชุมชน	/	4	5	6	7
2.4 เพื่อให้คณะเป็นหน่วยงานที่มีสิ่งสนับสนุนการเรียนรู้ด้วยตนเองให้แก่นิสิต	- มีการจัดสรรงบประมาณซื้อหนังสือ สื่อการเรียนเข้าห้องอ่านหนังสือและห้องศึกษาค้นคว้าด้วยตนเอง	/	หลักสูตร ละ 5,000	หลักสูตร ละ 5,000	หลักสูตร ละ 5,000	หลักสูตร ละ 5,000

เป้าประสงค์	ตัวชี้วัดความสำเร็จของเป้าประสงค์	เป้าหมาย(Target)				
		55	56	57	58	59
2.5 บัณฑิตมีคุณภาพ ได้งานทำ ได้รับเงินเดือนเป็นไปตามเกณฑ์ และได้รับความพึงพอใจจาก นายจ้าง ผู้ประกอบการ หรือผู้ใช้ บัณฑิต	- บัณฑิตมีงานทำหรือประกอบอาชีพ อิสระภายใน 1 ปี หลังสำเร็จการศึกษา ไม่ต่ำกว่าร้อยละ 75	/	75	77	78	80
	- บัณฑิตได้รับเงินเดือนหรือรายได้ ประจำเดือนเป็นไปตามเกณฑ์ไม่ ต่ำกว่า ร้อยละ 80	/	/	/	/	/
	- ได้รับความพึงพอใจจากผู้ใช้บัณฑิต (มากกว่า 3.51 จากคะแนนเต็ม 5.0)	/	/	/	/	/
2.6 เพื่อให้คณะเป็นหน่วยงานที่มี ระบบสนับสนุนด้านวิชาการที่ อำนวยความสะดวกให้กับ อาจารย์และนิสิต	- มีการจัดทำและพัฒนาระบบ ฐานข้อมูลงานบริการการศึกษา	/	/	/	/	/
	- พัฒนาระบบการให้บริการงาน บริการการศึกษา	/	/	/	/	/
2.7 เพื่อให้มีอาจารย์ที่มีคุณภาพ มีความรู้ความสามารถและความ ลุ่มลึกทางวิชาการ มีคุณธรรม จริยธรรม และมีผลงานเป็นที่ ยอมรับในแวดวงวิชาการทั้งใน และต่างประเทศ	- มีจำนวนอาจารย์ขอกำหนดตำแหน่ง ทางวิชาการเพิ่มขึ้น	/	2	2	2	2
	- มีโครงการประชุมวิชาการด้าน มนุษยศาสตร์ (จำนวนเรื่อง)	/	2	2	2	2
	- มีโครงการพัฒนาอาจารย์ (จำนวน โครงการ)	/	2	2	2	2
	- มีงบประมาณสนับสนุนให้อาจารย์ เข้าร่วมประชุมทางวิชาการทั้งในและ ต่างประเทศ	/	10,000	10,000	10,000	10,000
	- มีงบประมาณสนับสนุนให้อาจารย์ ศึกษาดูงานทั้งในและต่างประเทศ (จำนวนภาควิชา)	/	4	5	5	5
	- มีงบประมาณสนับสนุนให้อาจารย์ เข้าร่วมโครงการแลกเปลี่ยนบุคคลากร ด้านวิชาการกับสถาบันต่างประเทศ (บาท/ปี)	/	10,000	10,000	10,000	10,000

กลยุทธ์ มาตรการ โครงการ/กิจกรรม ตัวชี้วัดความสำเร็จตามแผนพัฒนาคณะมนุษยศาสตร์ และเป้าหมายรายปี

กลยุทธ์ (Strategies)	มาตรการ	โครงการ/กิจกรรม (Projects/Activities)	ตัวชี้วัดความสำเร็จ ของโครงการ (KPIs)	เป้าหมาย (Target)				
				55	56	57	58	59
1.พัฒนาหลักสูตร ใหม่และปรับปรุง หลักสูตรเดิมให้มี คุณภาพตามกรอบ มาตรฐาน TQF และ สอดคล้องกับ ท้องถิ่นภาคเหนือ ตอนล่าง ประชาคม อาเซียน และ ประชาคมโลก	1.1 สร้างหลักสูตร ใหม่และปรับปรุง หลักสูตรเดิมให้สอดคล้อง กับการพัฒนา ภูมิภาคท้องถิ่น ภาคเหนือตอนล่าง ประชาคมอาเซียน และประชาคมโลก	- โครงการปรับปรุง หลักสูตรตามกรอบ มาตรฐาน TQF	- มีการปรับหลักสูตร เสร็จสิ้นตาม ระยะเวลาที่กำหนด	/	12	3	1	12
	1.2 ปรับปรุง หลักสูตรเมื่อครบ วงรอบ 4 ปี โดย พัฒนาปรับปรุงตาม ตัวบ่งชี้ผลการ ดำเนินงานตาม ประกาศมาตรฐาน คุณวุฒิสาขาวิชา	- โครงการปรับปรุง หลักสูตรเมื่อครบ วงรอบ 4 ปี	- มีการนำข้อปรับปรุง ตามตัวบ่งชี้ผลการ ดำเนินงานตาม ประกาศมาตรฐาน คุณวุฒิสาขาวิชา และ ผลการประเมิน หลักสูตรมาเป็นข้อมูล ในการปรับหลักสูตร (จำนวนข้อปรับปรุง หรือ ผลประเมิน หลักสูตร)	-	12	-	-	12
	1.3 เปิดหลักสูตร หรือกลุ่มรายวิชา ใหม่ระดับปริญญา ตรี สาขาวิชาภาษา อินโดนีเซีย ภาษา ฟิลิปปินส์ และ ภาษาสเปน	- เปิดหลักสูตรใหม่ ระดับปริญญาตรี สาขาวิชาภาษา อินโดนีเซีย ภาษา ฟิลิปปินส์ และภาษา สเปน	- จำนวนหลักสูตรหรือ กลุ่มวิชาที่เปิดใหม่ที่ ผ่านการวิพากษ์จาก ผู้ทรงคุณวุฒิ		2	2	2	1

กลยุทธ์ (Strategies)	มาตรการ	โครงการ/กิจกรรม (Projects/Activities)	ตัวชี้วัดความสำเร็จ ของโครงการ (KPIs)	เป้าหมาย (Target)				
				55	56	57	58	59
2. ส่งเสริมและ พัฒนากระบวนการ เรียนการสอนที่มุ่ง พัฒนาการเรียนรู้ ของนิสิตและพัฒนา คุณลักษณะที่พึง ประสงค์ของนิสิต คณะมนุษยศาสตร์		- ส่งเสริมให้สาขาวิชา จัดรูปแบบการเรียน การสอนที่เน้นผู้เรียน เป็นสำคัญ	- มี มคอ.3 และ มคอ.4 ของทุก รายวิชาทุกหลักสูตร (ค่าร้อยละ)	/	80	85	90	100
		- การผลิตตำรา เอกสารสื่อ ประกอบการเรียน การสอนของอาจารย์	- จำนวนตำรา เอกสารประกอบการ สอน สื่อการสอนใน รูปแบบต่าง ๆรวมทั้ง e-learning เพิ่มขึ้น (จำนวน)	/	5	10	15	20
		- โครงการเชิญ วิทยากรภายนอกมา บรรยายพิเศษ	- ร้อยละของรายวิชา ที่เปิดสอนมีการเชิญ วิทยากรภายนอกมา บรรยายพิเศษ	25	25	50	75	100
		- โครงการประเมิน การสอนของอาจารย์	- ระดับความ พึงพอใจของนิสิตใน แต่ละรายวิชาเฉลี่ย ไม่น้อยกว่า 3.51 จากคะแนนเต็ม 5.00	/			3.51	3.51
3. พัฒนาขีด ความสามารถของ ผู้เรียนให้มีคุณภาพ ระดับสากลเพื่อ พร้อมเข้าสู่ ประชาคมอาเซียน อาเซียน และ ประชาคมโลก	3.1 ส่งเสริมและ พัฒนาการใช้ ภาษาอังกฤษของ นิสิตในระดับที่ใช้ใน การทำงานได้	- โครงการอบรม สัมมนาภาษาอังกฤษ	- จำนวนนิสิตที่เข้าร่วม การอบรมไม่ต่ำกว่า ร้อยละ 80 ของ เป้าหมาย	/	≥80	≥80	≥80	≥80
	3.2 สนับสนุนให้ นิสิตได้เลือกเรียน กลุ่มภาษาอาเซียน เป็นภาษาที่สาม	- โครงการของชมรม อาเซียนขั้นพื้นฐาน	- จำนวนนิสิตที่เข้า ร่วมการอบรมไม่ต่ำ กว่าร้อยละ 80 ของ เป้าหมาย	/	≥80	≥80	≥80	≥80
	3.3 สนับสนุนให้ นิสิตเข้าร่วม กิจกรรมเสริม หลักสูตรเพื่อแสดง ถึงอัตลักษณ์ของ คณะมนุษยศาสตร์ และของ มหาวิทยาลัย	- โครงการสหกิจ ศึกษาต่างประเทศ	- นิสิตได้รับผลการ ประเมิน “ผ่าน” อย่างน้อยร้อยละ 95 ในแต่ละปีที่มีการเข้า ร่วมโครงการ	/	≥95	≥95	≥95	≥95

กลยุทธ์ (Strategies)	มาตรการ	โครงการ/กิจกรรม (Projects/Activities)	ตัวชี้วัดความสำเร็จ ของโครงการ (KPIs)	เป้าหมาย (Target)					
				55	56	57	58	59	
	3.4 ส่งเสริมให้นิสิต จัดกิจกรรมเพื่อเปิด โลกทัศน์และโอกาส แก่ตนเอง	- โครงการที่นิสิตเป็นผู้รับผิดชอบ/ ผู้ดำเนินการ	- มีงบประมาณสนับสนุนกิจกรรมต่าง ๆ เพื่อนิสิต	/	/	/	/	/	
			- จำนวนนิสิตที่เข้าร่วมการอบรมไม่ต่ำกว่าร้อยละ 80 ของเป้าหมาย	/	/	/	/	/	
			- ระดับความพึงพอใจของผู้เข้าร่วมโครงการเฉลี่ยไม่น้อยกว่า 3.50	/	3.5	3.5	3.5	3.5	
	3.5 จัดกิจกรรมเสริมหลักสูตรและบริการด้านแนะแนวทั้งด้านวิชาการและการใช้ชีวิต	- โครงการพัฒนา นิสิตด้านวิชาการ	- มีงบประมาณสนับสนุนกิจกรรมต่าง ๆ เพื่อนิสิต	/	/	/	/	/	
			- โครงการส่งเสริม เข้าแข่งขันเพื่อความ เป็นเลิศทางวิชาการ	- จำนวนนิสิตที่เข้าร่วมโครงการไม่ต่ำกว่าร้อยละ 80 ของเป้าหมาย	/	/	/	/	/
			- โครงการส่งเสริม นิสิตเข้าร่วมโครงการ แลกเปลี่ยนนิสิตกับ สถาบันการศึกษา ต่างประเทศ	- ระดับความพึงพอใจของนิสิตในแต่ละโครงการเฉลี่ยไม่น้อยกว่า 3.50 จากคะแนนเต็ม 5.00	/	3.5	3.5	3.5	3.5
			- โครงการเพื่อ พัฒนาประสบการณ์ ทางวิชาชีพ	- มีงบประมาณสนับสนุนกิจกรรมต่าง ๆ เพื่อนิสิต	/	/	/	/	/
	3.6 สนับสนุนการเผยแพร่ผลงานทางวิชาการของนิสิตในระดับบัณฑิตศึกษา	- โครงการนำเสนอผลงานทางวิชาการในระดับชาติ/นานาชาติ	- มีจำนวนนิสิตระดับบัณฑิตศึกษาเข้าร่วมนำเสนอผลงานเพิ่มขึ้นทุกปี	/	/	/	/	/	
			- การเขียนบทความวิชาการหรือผลงานวิจัยที่ตีพิมพ์ในระดับชาติ/นานาชาติ ข้อเสนอ เพิ่ม หรือ ผลงานวิจัย	- มีบทความวิชาการหรือผลงานวิจัยที่ได้รับการตีพิมพ์เพิ่มขึ้นทุกปี	/	/	/	/	/

กลยุทธ์ (Strategies)	มาตรการ	โครงการ/กิจกรรม (Projects/Activities)	ตัวชี้วัดความสำเร็จ ของโครงการ (KPIs)	เป้าหมาย (Target)				
				55	56	57	58	59
4. พัฒนาคุณภาพ อาจารย์ให้มี สมรรถนะสากล	4.1 สนับสนุนให้ อาจารย์ผลิต ผลิตผลงานเพื่อขอ กำหนดตำแหน่งทาง วิชาการในระดับที่ สูงขึ้น	- กำหนดภาระงาน สอนให้เอื้อต่อการทำ ผลงานทางวิชาการ	- มีอาจารย์ดำรง ตำแหน่งทางวิชาการที่ สูงขึ้น	/	/	/	/	/
	4.2 สนับสนุนให้ อาจารย์รลาราชการ เพื่อเพิ่มพูนผลงาน ทางวิชาการ	- จัดทำประกาศ สำหรับการลาเพื่อ เพิ่มพูนผลงานทาง วิชาการ	- มีประกาศ ระเบียบ การลาสำหรับอาจารย์ ที่ประสงค์จะทำผลงาน เพื่อขอตำแหน่ง ทางวิชาการในระดับที่ สูงขึ้น	/	/	/	/	/
	4.3 สนับสนุนให้ อาจารย์สร้าง เครือข่ายพันธมิตร ในกลุ่มประเทศ อาเซียน และ ประเทศอื่น ๆ	- โครงการความ ร่วมมือทางวิชาการใน กลุ่มประเทศอาเซียน และประเทศอื่น ๆ	- มีเครือข่ายความ ร่วมมือทางวิชาการ อย่างน้อยปีละ 1 สถาบัน		1	1	1	1
	4.4 จัดกิจกรรม/ โครงการเพื่อ เพิ่มพูนศักยภาพ ทางวิชาการและ สร้างเสริม จรรยาบรรณของ อาจารย์	- โครงการประชุม วิชาการด้าน มนุษยศาสตร์	- มีงบประมาณ สนับสนุนกิจกรรม ต่าง ๆ เพื่ออาจารย์	/	/	/	/	/
		- โครงการอบรม เกี่ยวกับการวัดและ ประเมินผลเทคนิค การสอนและการใช้ สื่อการสอนที่ทันสมัย	- จำนวนอาจารย์ กลุ่มเป้าหมายเข้าร่วม โครงการไม่ต่ำกว่า ร้อยละ 70	/	70	72	74	80
		โครงการอบรม เกี่ยวกับการเรียนการ สอนที่ทันสมัยและ จรรยาบรรณอาจารย์	- ระดับความพึง พอใจของผู้เข้าร่วมไม่ ต่ำกว่า 3.51 จาก คะแนนเต็ม 5.00	/	≥3.6	≥3.7	≥3.8	≥4.00
		- โครงการศึกษาดู งานทั้งในและ ต่างประเทศ	- จำนวนอาจารย์ กลุ่มเป้าหมายเข้าร่วม โครงการไม่ต่ำกว่า ร้อยละ 70 -	/	70	80	85	90

กลยุทธ์ (Strategies)	มาตรการ	โครงการ/กิจกรรม (Projects/Activities)	ตัวชี้วัดความสำเร็จ ของโครงการ (KPIs)	เป้าหมาย (Target)					
				55	56	57	58	59	
			- ระดับความพึงพอใจของผู้เข้าร่วมไม่ต่ำกว่า 3.51 จากคะแนนเต็ม 5.00	/	≥3.6	≥3.7	≥3.8	≥4.00	
			- โครงการอบรมการจัดทำตำรา เอกสารประกอบการสอน และ e-learning	- จำนวนอาจารย์กลุ่มเป้าหมายเข้าร่วมโครงการไม่ต่ำกว่าร้อยละ 70	/	70	80	85	90
			- ระดับความพึงพอใจของผู้เข้าร่วมไม่ต่ำกว่า 3.51 จากคะแนนเต็ม 5.00	/	≥3.6	≥3.7	≥3.8	≥4.00	
			- โครงการปฐมนิเทศอาจารย์ใหม่ รวมทั้งให้ความรู้ด้านจรรยาบรรณอาจารย์เพื่อถือปฏิบัติ	- ระดับความพึงพอใจของกลุ่มเป้าหมายไม่ต่ำกว่า 3.51 จากคะแนนเต็ม 5.00	/	≥3.6	≥3.7	≥3.8	≥4.00
			- โครงการพัฒนาอาจารย์ที่ปรึกษา	- ระดับความพึงพอใจของกลุ่มเป้าหมายไม่ต่ำกว่า 3.51 จากคะแนนเต็ม 5.00	/	≥3.6	≥3.7	≥3.8	≥4.00
	4.5 จัดกิจกรรม/โครงการเพื่อให้ความรู้ด้านการทำผลงานเพื่อขอตำแหน่งทางวิชาการในระดับที่สูงขึ้น	โครงการแลกเปลี่ยนเรียนรู้(KM) การเขียนผลงานทางวิชาการ	- จำนวนอาจารย์กลุ่มเป้าหมายเข้าร่วมโครงการไม่ต่ำกว่าร้อยละ 70	/	70	80	85	90	
			- ระดับความพึงพอใจของผู้เข้าร่วมไม่ต่ำกว่า 3.51 จากคะแนนเต็ม 5.00	/	≥3.6	≥3.7	≥3.8	≥4.00	
5. พัฒนาระบบสนับสนุนด้านวิชาการให้มีความเข้มแข็ง	5.1 พัฒนาฐานข้อมูลสารสนเทศด้านงานวิชาการ	- จัดทำและพัฒนาฐานข้อมูลสารสนเทศด้านงานวิชาการ	- มีหรือพัฒนาฐานข้อมูลสารสนเทศด้านงานวิชาการอย่างน้อย ปีละ 1 งาน	/	1	1	1	1	

กลยุทธ์ (Strategies)	มาตรการ	โครงการ/กิจกรรม (Projects/Activities)	ตัวชี้วัดความสำเร็จ ของโครงการ (KPIs)	เป้าหมาย (Target)				
				55	56	57	58	59
	5.2 พัฒนาระบบ การให้บริการ อิเล็กทรอนิกส์ใน งานวิชาการ	- พัฒนาเว็บไซต์งาน บริการการศึกษา	- ความพึงพอใจของ ผู้ให้บริการ ร้อยละ 70 ขึ้นไป	/	70	80	85	90

ประเด็นยุทธศาสตร์ที่ 3 : พัฒนาคณะมนุษยศาสตร์ให้มีระบบในการสนับสนุนเกื้อกูลและเป็นผู้นำในการบริการชุมชนทั้งในและต่างประเทศ

ผู้รับผิดชอบหลัก : รองคณบดีฝ่ายวิจัยและวิเทศสัมพันธ์ และหน่วยงานที่เกี่ยวข้อง

เป้าประสงค์	ตัวชี้วัดความสำเร็จของเป้าประสงค์	เป้าหมาย				
		55	56	57	58	59
3.1 คณะมีการให้บริการด้านวิชาการแก่ชุมชน	1) มีโครงการ/กิจกรรมที่ให้อาจารย์และนิสิตได้เข้าร่วมการบริการวิชาการแก่ชุมชนทุกปี	/	≥ 2	≥ 2	≥ 2	≥ 2
	2) มีเครือข่ายความร่วมมือทางวิชาการทั้งภายในและต่างประเทศ เพื่อส่งเสริมการเรียนรู้และเสริมสร้างความเข้มแข็งของหน่วยงานทุกภาคส่วน		≥ 1	≥ 1	≥ 1	≥ 1
3.2 คณะจัดบริการทางวิชาการได้ตรงกับความต้องการของชุมชน	1) มีการสำรวจความต้องการบริการทางวิชาการจากหน่วยงานและชุมชนเพื่อกำหนดทิศทางการให้บริการทางวิชาการของสถาบัน		≥ 2	≥ 2	≥ 2	≥ 2
	2) มีการติดตามและประเมินผลของการให้บริการทางวิชาการต่อสังคม		≥ 1	≥ 1	≥ 1	≥ 1
3.3 คณะเป็นแหล่งรวบรวมและเผยแพร่ความรู้สู่ชุมชน	1) มีการจัดทำระบบและช่องทางในการเผยแพร่และประชาสัมพันธ์ความรู้สู่ชุมชน		≥ 1	≥ 1	≥ 1	≥ 1

กลยุทธ์ มาตรการ โครงการ/กิจกรรม ตัวชี้วัดความสำเร็จตามแผนพัฒนาคณะมนุษยศาสตร์ และเป้าหมายรายปี

กลยุทธ์ (Strategies)	มาตรการ	โครงการ/กิจกรรม (Projects/Activities)	ตัวชี้วัดความสำเร็จ ของโครงการ (KPIs)	เป้าหมาย (Target)				
				55	56	57	58	59
1. พัฒนาระบบ ฐานข้อมูลการบริการ วิชาการแก่ชุมชน	1. จัดทำฐานข้อมูลด้าน ความรู้ ความสามารถ ความเชี่ยวชาญ และ ความโดดเด่นของ คณาจารย์ภายในคณะฯ ทั้งทางด้านวิชาการและ การบริการวิชาการแก่ ชุมชน	- รวบรวม สรุป และ จัดทำฐานข้อมูลด้าน ความรู้ ความสามารถ ความเชี่ยวชาญ และความ โดดเด่นของคณาจารย์ ภายในคณะฯ ทั้งทางด้าน วิชาการ ผลงานทาง วิชาการ และการบริการ วิชาการแก่ชุมชน เผยแพร่ สู่ชุมชนทางสื่อ เว็บไซต์ เอกสาร ชุดความรู้ และ สิ่งพิมพ์ต่าง ๆ	- มีข้อมูลและฐานข้อมูล ของอาจารย์ที่มีความ เชี่ยวชาญ โดดเด่น ทางด้านวิชาการ และ การบริการวิชาการแก่ ชุมชน	/	≥ 2	≥ 2	≥ 2	≥ 2
	1.2 สนับสนุนคณาจารย์ เป็นวิทยากรให้ความรู้ ตามความต้องการ พัฒนาศักยภาพของ ชุมชนทั้งภายใน และ ต่างประเทศ	1) การส่งเสริมให้ คณาจารย์เข้าร่วม กิจกรรมโครงการบริการ วิชาการแก่สังคม เช่น การ เป็นวิทยากร กรรมการ ผู้ทรงคุณวุฒิหรือ ผู้เชี่ยวชาญในศาสตร์ สาขาวิชา เพื่อสร้างความ เข้มแข็งให้แก่ชุมชน	1) มีโครงการของแต่ละ ภาควิชาหมุนเวียนใน การจัดโครงการ กิจกรรมการบริการแก่ ชุมชน	7 ชั่วโมง/สัปดาห์/ภาคการศึกษา				
2. พัฒนารูปแบบในการ บริการวิชาการ	2.1 จัดสรรงบประมาณ ภายในคณะและแสวงหา แหล่งทุนจากภายนอก เพื่อนำไปสู่การพัฒนา รูปแบบการให้บริการ วิชาการแก่ชุมชนทั้งใน และต่างประเทศ	- จัดโครงการบริการ วิชาการแก่สังคม โดยเน้น ศักยภาพในการเตรียม ความพร้อมเข้าสู่การเป็น ประชาคมอาเซียน	- จัดกิจกรรมโครงการ บริการวิชาการแก่สังคม อย่างน้อย 3 โครงการ/ ปี	/	≥ 3	≥ 3	≥ 3	≥ 3
			- จัดกิจกรรมโครงการ บริการวิชาการ ระดับชาติและนานาชาติ อย่างน้อย 2 ปี/ครั้ง		≥ 2	≥ 2	≥ 2	≥ 2

กลยุทธ์ (Strategies)	มาตรการ	โครงการ/กิจกรรม (Projects/Activities)	ตัวชี้วัดความสำเร็จ ของโครงการ (KPIs)	เป้าหมาย (Target)				
				55	56	57	58	59
	2.2 ส่งเสริมให้ คณาจารย์บูรณาการ งานบริการทางวิชาการ แก่สังคมกับการเรียน การสอนและผลงาน วิชาการ	- โครงการบริการวิชาการ แก่ชุมชนทั้งใน และ ต่างประเทศ ของภาควิชา	1) มีการบูรณาการงาน บริการวิชาการแก่สังคม กับการเรียนการสอน เพื่อนำไปสู่การใช้ ประโยชน์จริงที่ ตอบสนององความ ต้องการของทุกภาคส่วน หรือการนำมาพัฒนาต่อ ยอดองค์ความรู้ของ หน่วยงาน/ภาควิชา โดย ระบุไว้ในแผนการสอน รายวิชา และรายงานผล การดำเนินโครงการ หรือผลงานนิสิต	/	≥ 10	≥ 10	≥ 10	≥ 10
	2.3 สนับสนุนให้ คณาจารย์บูรณาการ งานบริการทางวิชาการ แก่สังคมกับการวิจัย และการ ทำนุบำรุง ศิลปวัฒนธรรม	- โครงการบริการวิชาการ แก่ชุมชนทั้งใน และ ต่างประเทศ ของภาควิชา	- มีการบูรณาการงาน บริการวิชาการแก่สังคม กับการวิจัย เพื่อ นำไปสู่การใช้ประโยชน์ จริงที่ตอบสนององความ ต้องการของทุกภาคส่วน หรือการนำมาพัฒนาต่อ ยอดองค์ความรู้ของ หน่วยงาน/ภาควิชา	/	≥ 1	≥ 1	≥ 1	≥ 1
	2.4 สนับสนุนให้ คณาจารย์บูรณาการ งานบริการทางวิชาการ แก่สังคมกับการเรียน การสอนและการวิจัย	- โครงการบริการวิชาการ แก่ชุมชนทั้งใน และ ต่างประเทศ ของภาควิชา	- มีการบูรณาการงาน บริการวิชาการแก่สังคม กับการเรียนการสอน และการวิจัย เพื่อนำไปสู่ การใช้ประโยชน์จริงที่ ตอบสนององความ ต้องการของทุกภาคส่วน หรือการนำมาพัฒนาต่อ ยอดองค์ความรู้ของ หน่วยงาน/ภาควิชา	/	≥ 2	≥ 2	≥ 2	≥ 2
	2.5 ประเมินผลสำเร็จ ของการให้บริการ วิชาการแก่ชุมชน	- รายงานผลการดำเนิน โครงการบริการวิชาการ แก่ชุมชนของหน่วยงาน	- หน่วยงาน/ภาควิชานำ ผลการประเมินไป พัฒนาแผนปฏิบัติการใน ปีต่อไป	/	≥ 1	≥ 1	≥ 1	≥ 1

ประเด็นยุทธศาสตร์ที่ 4 : พัฒนาคณะมนุษยศาสตร์ให้มีระบบในการทำนุบำรุงศิลปวัฒนธรรม เพื่อให้ประชากรในพื้นที่มีความสุขอย่างยั่งยืนในวิถีการดำรงชีพ และเพื่อเผยแพร่แลกเปลี่ยนศิลปวัฒนธรรมระหว่างชาติโดยเฉพาะชาติสมาชิกอาเซียน

ผู้รับผิดชอบหลัก : รองคณบดีฝ่ายกิจการนิสิต และหน่วยงานที่เกี่ยวข้อง

เป้าประสงค์	ตัวชี้วัดความสำเร็จของเป้าประสงค์	เป้าหมาย				
		55	56	57	58	59
4.1 การบริหารงานด้านทำนุบำรุงศิลปวัฒนธรรมสอดคล้องกับนโยบายของมหาวิทยาลัย	- มีผลงานด้านการการทำนุบำรุงศิลปวัฒนธรรมที่สอดคล้อง กับนโยบายของมหาวิทยาลัยทุกปี	/	/	/	/	/
4.2 ชุมชนท้องถิ่นมีส่วนร่วมในการจัดทำฐานข้อมูลทางวัฒนธรรม	- มีผลงานหรือชิ้นงานที่ชุมชนมีส่วนร่วมในการจัดทำฐานข้อมูลทางวัฒนธรรมท้องถิ่น	/			/	/
4.3 เผยแพร่ศิลปวัฒนธรรมในระดับชาติ อาเซียน และนานาชาติ	- มีกิจกรรม/โครงการเผยแพร่ศิลปวัฒนธรรมในระดับชาติ อาเซียน และนานาชาติ อย่างน้อย 1 กิจกรรม/โครงการ ต่อ 1 ปี		/	/	/	/
4.4 บุคลากรและนิสิตของคณะมนุษยศาสตร์เข้าร่วมและเห็นความสำคัญของศิลปวัฒนธรรม	- มีบุคลากรและนิสิตเข้าร่วมกิจกรรม/โครงการด้านการทำนุบำรุงศิลปวัฒนธรรมที่คณะจัดขึ้น (ร้อยละ 80 ขึ้นไปของกลุ่มเป้าหมาย) ทุกปี	/	/	/	/	/
4.5 มีงบประมาณเพียงพอและมีทรัพยากรที่เหมาะสมในการอนุรักษ์และเผยแพร่ศิลปวัฒนธรรม	- มีงบประมาณสนับสนุนในแต่ละปีงบประมาณ - มีการจัดการบริหารทรัพยากรที่เหมาะสม		/	/	/	/

กลยุทธ์ มาตรการ โครงการ/กิจกรรม ตัวชี้วัดความสำเร็จตามแผนพัฒนาคณะมนุษยศาสตร์ และเป้าหมายรายปี

กลยุทธ์ (Strategies)	มาตรการ	โครงการ/กิจกรรม (Projects/Activities)	ตัวชี้วัดความสำเร็จ ของโครงการ (KPIs)	เป้าหมาย (Target)				
				55	56	57	58	59
1. พัฒนาระบบและกลไกการบริหารจัดการ	1.1 จัดทำแผนปฏิบัติการ	-โครงการ/กิจกรรมด้านทำนุบำรุงศิลปวัฒนธรรม	- การดำเนินโครงการ/กิจกรรมครบตามแผนปฏิบัติการ	/	/	/	/	/
	1.2 จัดสรรงบประมาณภายในคณะและแสวงหาแหล่งทุนจากภายนอก	- จัดสรรงบประมาณเพื่อดำเนินการกิจกรรมด้านทำนุบำรุงศิลปวัฒนธรรม	- มีกิจกรรมด้านทำนุบำรุงศิลปวัฒนธรรมทุกปีงบประมาณ	/	/	/	/	/
2. จัดรวบรวมระบบข้อมูลด้านการทำนุบำรุงศิลปะและวัฒนธรรม	2.1 จัดทำรายละเอียดข้อมูลเผยแพร่สู่สาธารณชน	- กิจกรรมด้านศิลปวัฒนธรรมร่วมกับชุมชนหรือหน่วยงานภายนอก	- มีกิจกรรมหรือโครงการเผยแพร่ศิลปวัฒนธรรมร่วมกับชุมชนหรือหน่วยงานภายนอกอย่างน้อย 1 กิจกรรมหรือโครงการต่อ 1 ปี	/	/	/	/	/
		- การจัดทำ/พัฒนาคลังข้อมูลด้านคติชนวิทยา	- มีการจัดทำและ/หรือพัฒนาคลังข้อมูลคติชนวิทยาอย่างชัดเจน	/			/	/
		- จัดทำ/พัฒนาเว็บไซต์เผยแพร่งานทำนุบำรุงศิลปวัฒนธรรม	- มีการจัดทำ/พัฒนาเว็บไซต์		/	/	/	/
3. ส่งเสริมการอนุรักษ์ การสืบทอด การบูรณา-การงานด้านทำนุบำรุงศิลปะและวัฒนธรรมสังคมและชุมชนท้องถิ่น	3.1 จัดกิจกรรมพื้นฐานของพหุวัฒนธรรม	- โครงการส่งเสริมเครือข่ายวัฒนธรรมชุมชน (ร่วมกับภาควิชา)	- มีกิจกรรมหรือโครงการเผยแพร่ศิลปวัฒนธรรมร่วมกับภาควิชา อย่างน้อย 2 ภาควิชา	/			/	/
	3.2 พัฒนาความรู้สู่สังคมภูมิปัญญาของชุมชน	- โครงการมนุษยศาสตร์ร่วมใจรักษ์ภูมิปัญญาท้องถิ่น	- มีกิจกรรมหรือโครงการร่วมกับประชาชนท้องถิ่นอย่างน้อย 1 กิจกรรมหรือโครงการ ต่อ 1 ปี				/	/

กลยุทธ์ (Strategies)	มาตรการ	โครงการ/กิจกรรม (Projects/Activities)	ตัวชี้วัดความสำเร็จ ของโครงการ (KPIs)	เป้าหมาย (Target)				
				55	56	57	58	59
4.สร้างเครือข่ายความร่วมมือการบริการวิชาการด้านศิลปวัฒนธรรมในระดับชาติ อาเซียน และนานาชาติ	4.1 สร้างเครือข่ายความร่วมมือกับหน่วยงานภายในและนอกมหาวิทยาลัยทั้งระดับชาติ อาเซียน และนานาชาติ	- เครือข่ายสมาชิกศิลปวัฒนธรรมในระดับอุดมศึกษา	- มีเครือข่ายทางศิลปวัฒนธรรมอย่างน้อย 1 สถาบันต่อปี	/	/	/	/	/
		- การเผยแพร่วัฒนธรรมกับนานาชาติ	- มีกิจกรรมเผยแพร่ศิลปวัฒนธรรมอย่างน้อย 1 กิจกรรมหรือโครงการ	/	/	/	/	/
5.การสร้างเอกลักษณ์และปลูกฝังความรักความผูกพันและความภาคภูมิใจ ในความเป็นมนุษยศาสตร์และมหาวิทยาลัยนเรศวรของนิสิตและของบุคลากรตามค่านิยมองค์กร	5.1 ส่งเสริมการจัดกิจกรรมที่ก่อให้เกิดความรัก ความผูกพันและความภาคภูมิใจ	- กิจกรรม คิด พูด ทำอย่างสร้างสรรค์ (วัฒนธรรมองค์กร)	- ความพึงพอใจของผู้เข้าร่วมกิจกรรมหรือโครงการร้อยละ 80 ขึ้นไป	/	/	/	/	/
		- กิจกรรมรณรงค์แต่งกายด้วยชุดสีน้ำตาลในวันศุกร์	- ความพึงพอใจของผู้เข้าร่วมกิจกรรมหรือโครงการร้อยละ 80 ขึ้นไป	/	/	/	/	/
	5.2 จัดกิจกรรมให้นิสิตและบุคลากรทราบถึงคุณลักษณะอันพึงประสงค์ตามค่านิยมขององค์กร	- กิจกรรมการเลือกผู้นำนิสิต	- ความพึงพอใจของผู้เข้าร่วมกิจกรรมหรือโครงการร้อยละ 80 ขึ้นไป	/	/	/	/	/
		- กิจกรรมอบรมพัฒนาผู้นำนิสิต	- จำนวนผู้เข้าร่วมโครงการไม่น้อยกว่าร้อยละ 80 ของเป้าหมายที่ตั้งไว้	/	/	/	/	/
6.ปลูกฝังความรักความผูกพันและความภาคภูมิใจในความเป็นไทย	6.1 ส่งเสริมการจัดกิจกรรมวันสำคัญของชาติ	- การจัด/การเข้าร่วมกิจกรรมวันสำคัญของชาติ	- มีการเข้าร่วมกิจกรรมอย่างน้อย 1 กิจกรรม/ 1 ภาคการศึกษา	/	/	/	/	/
	6.2 ส่งเสริมกิจกรรมที่ปลูกฝังความเป็นไทย	- การจัด/การเข้าร่วมกิจกรรมที่ปลูกฝังความเป็นไทย	- มีการเข้าร่วมกิจกรรมอย่างน้อย 1 กิจกรรม/ 1 ภาคการศึกษา	/	/	/	/	/

ประเด็นยุทธศาสตร์ที่ 5 : พัฒนาคณะมนุษยศาสตร์ ให้มีระบบงานสัมพันธ์อันดีกับศิษย์เก่า เพื่อร่วมกันสร้างชื่อเสียง อำนวน
ประโยชน์แก่ชุมชน ส่งเสริมแนะแนวทางวิชาการและอาชีพแก่นิสิตปัจจุบันสมาชิกอาเซียน

ผู้รับผิดชอบหลัก : รองคณบดีฝ่ายกิจการนิสิต และหน่วยงานที่เกี่ยวข้อง

เป้าประสงค์	ตัวชี้วัดความสำเร็จของเป้าประสงค์	เป้าหมาย				
		55	56	57	58	59
5.1 ศิษย์เก่าและศิษย์ปัจจุบันมีความผูกพันและสัมพันธ์ที่ดีต่อกัน รวมถึงสร้างความรักและผูกพันต่อสถาบัน	- มีกิจกรรมหรือโครงการที่ส่งเสริมความสัมพันธ์ระหว่างศิษย์เก่ากับศิษย์ปัจจุบัน อย่างน้อย 1 กิจกรรม/โครงการต่อปี	/	/	/	/	/

กลยุทธ์ มาตรการ โครงการ/กิจกรรม ตัวชี้วัดความสำเร็จตามแผนพัฒนาคณะมนุษยศาสตร์ และเป้าหมายรายปี

กลยุทธ์ (Strategies)	มาตรการ	โครงการ/กิจกรรม (Projects/Activities)	ตัวชี้วัดความสำเร็จ ของโครงการ (KPIs)	เป้าหมาย (Target)					
				55	56	57	58	59	
1.พัฒนาระบบความสัมพันธ์ระหว่างคิษย์เก่ากับคิษย์ปัจจุบัน	1.1 จัดให้มีระบบฐานข้อมูลของคิษย์เก่า	- จัดทำและพัฒนาเว็บไซต์คิษย์เก่าสุวรรณภิงคาร	- ผู้เข้าชมเว็บไซต์มีความพึงพอใจร้อยละ 70 ขึ้นไป	/	/	/	/	/	
		- โครงการคิษย์เก่าสุวรรณภิงคารสัญจร	- มีผู้เข้าร่วมโครงการไม่น้อยกว่า ร้อยละ 80 ของเป้าหมายที่ตั้งไว้	/	/	/	/	/	
			- ความพึงพอใจของผู้เข้าร่วมโครงการ ร้อยละ 80 ขึ้นไป	/	/	/	/	/	
	1.3 ส่งเสริมให้คิษย์เก่ามีส่วนร่วมในการพัฒนาคณะ	- โครงการพัฒนาประสบการณ์ทางวิชาการและวิชาชีพแก่คิษย์เก่า	- โครงการหนึ่งภาพล้านความทรงจำ	- มีผู้เข้าร่วมโครงการ	/	/	/	/	/
			- โครงการพัฒนาประสบการณ์ทางวิชาการและวิชาชีพแก่คิษย์เก่า	- มีผู้เข้าร่วมโครงการไม่น้อยกว่า ร้อยละ 80 ของเป้าหมายที่ตั้งไว้	/	/	/	/	/
				- ความพึงพอใจของผู้เข้าร่วมโครงการ ร้อยละ 80 ขึ้นไป	/	/	/	/	/
	- โครงการคิษย์เก่าสุวรรณภิงคารสัญจร	- มีผู้เข้าร่วมโครงการไม่น้อยกว่า ร้อยละ 80 ของเป้าหมายที่ตั้งไว้	- ความพึงพอใจของผู้เข้าร่วมโครงการ ร้อยละ 80 ขึ้นไป	/	/	/	/	/	
			- โครงการคิษย์เก่าสุวรรณภิงคารสัญจร	- มีผู้เข้าร่วมโครงการไม่น้อยกว่า ร้อยละ 80 ของเป้าหมายที่ตั้งไว้	/	/	/	/	/
		- โครงการราตรีสีชาวดอกแก้วสุวรรณภิงคาร	- มีผู้เข้าร่วมโครงการไม่น้อยกว่าร้อยละ 80 ของเป้าหมายที่ตั้งไว้	/	/	/	/	/	
	- ความพึงพอใจของผู้เข้าร่วมโครงการ ร้อยละ 80 ขึ้นไป		/	/	/	/	/		
	- โครงการปฐมนิเทศนิสิตใหม่	- มีผู้เข้าร่วมโครงการไม่น้อยกว่าร้อยละ 80 ของเป้าหมายที่ตั้งไว้	/	/	/	/	/		
				- ความพึงพอใจของผู้เข้าร่วมโครงการ ร้อยละ 80 ขึ้นไป	/	/	/	/	/

กลยุทธ์ (Strategies)	มาตรการ	โครงการ/กิจกรรม (Projects/Activities)	ตัวชี้วัดความสำเร็จ ของโครงการ (KPIs)	เป้าหมาย (Target)				
				55	56	57	58	59
	1.4 ส่งเสริมให้ศิษย์และ กับศิษย์ปัจจุบันร่วม อำนวยความสะดวกแก่ ชุมชน	- โครงการศิษย์เก่า สุวรรณภิงคารสัญจร	- มีผู้เข้าร่วมโครงการไม่ น้อยกว่าร้อยละ 80 ของ เป้าหมายที่ตั้งไว้	/	/	/	/	/
			- ความพึงพอใจของ ผู้เข้าร่วมโครงการ ร้อยละ 80 ขึ้นไป	/	/	/	/	/
2.พัฒนาระบบ ประชาสัมพันธ์เกียรติ คุณของศิษย์เก่า	2.1 ประชาสัมพันธ์ผ่าน ทางช่องทางต่าง ๆ	1.ประชาสัมพันธ์ข่าวสาร เกี่ยวกับศิษย์เก่าทาง : - เว็บไซต์คณะ - เว็บไซต์ทำนุบำรุง ศิลปวัฒนธรรม - เว็บไซต์มหาวิทยาลัย นเรศวร - จดหมายข่าวมนุษย วิเทศคดี	- ผู้เข้าชมเว็บไซต์ - มีการประชาสัมพันธ์ ทางจดหมายข่าว “มนุษยวิเทศคดี”	/	/	/	/	/

ประเด็นยุทธศาสตร์ที่ 6 : พัฒนาคณะมนุษยศาสตร์ให้มีระบบ การบริหารและการจัดการที่เอื้ออำนวย ต่อสวัสดิการแก่บุคลากรและ นิสิตของคณะมนุษยศาสตร์ โดยยึดหลัก ปัญญาธรรม คารวธรรม และสามัคคีธรรม

ผู้รับผิดชอบหลัก : รองคณบดีฝ่ายบริหาร และหน่วยงานที่เกี่ยวข้อง

เป้าประสงค์	ตัวชี้วัดความสำเร็จของเป้าประสงค์	เป้าหมาย				
		55	56	57	58	59
6.1 การดำเนินงานตามพันธกิจหลักของคณะ บรรลุวัตถุประสงค์ด้วยความโปร่งใส ถูกต้อง และตรวจสอบได้	- ผู้บริหารทุกระดับ โดยได้รับการประเมินผล การบริหารตามหลักธรรมาภิบาลและ สมรรถนะของตำแหน่งงาน	/	/	/	/	/
6.2 ระบบการบริหารจัดการและการแก้ปัญหา ที่ตั้งอยู่บนพื้นฐานของการวิเคราะห์ข้อมูลเชิง ประจักษ์	- มีแผนกลยุทธ์ด้านต่าง ๆ เช่น แผนกลยุทธ์ คณะมนุษยศาสตร์ แผนกลยุทธ์ทางการเงิน แผนการบริหารจัดการความเสี่ยง แผนพัฒนา บุคลากร ที่ตั้งอยู่บนพื้นฐานของการวิเคราะห์ ข้อมูลเชิงประจักษ์ และสมเหตุสมผล	/	/	/	/	/
6.3 บุคลากรมีคุณภาพเป็นไปตามเกณฑ์ มาตรฐานกำหนดตำแหน่ง เกณฑ์การเป็น มหาวิทยาลัยวิจัย และแผนของคณะและ มหาวิทยาลัย	- บุคลากรสายวิชาการจบการศึกษาระดับปริญญาเอกเป็นจำนวนมากขึ้นทุกปี (ร้อยละต่ออาจารย์ประจำที่ปฏิบัติงาน)	35	26	28	30	32
	- บุคลากรสายวิชาการมีตำแหน่งทาง วิชาการที่สูงขึ้นเป็นจำนวนมากขึ้นทุกปี (ร้อยละต่ออาจารย์ประจำที่ปฏิบัติงาน)	12	26	28	30	32
	- บุคลากรสายวิชาการเข้ารับการอบรม สัมมนาทางวิชาการและนำเสนอผลงานทาง วิชาการทั้งในและต่างประเทศอย่างต่อเนื่อง เป็นประจำทุกปี (ร้อยละต่ออาจารย์ประจำที่ปฏิบัติงาน)	≥ 60	≥ 40	≥ 45	≥ 50	≥ 55
	- บุคลากรสายวิชาการได้รับอนุมัติให้ลาเพื่อ เพิ่มพูนความรู้ทางวิชาการ (Sabbatical Leave)	/	/	/	/	/
	- บุคลากรสายสนับสนุนมีผลการประเมิน การปฏิบัติงานในระดับดี (ได้รับผลประเมิน เฉลี่ยระดับดี)	/	/	/	/	/
	- บุคลากรสายสนับสนุนเข้ารับการอบรม สัมมนาตามสายงานทั้งในและนอกสถาบัน อย่างต่อเนื่องทุกปี (ร้อยละต่อจำนวน เจ้าหน้าที่ทั้งหมด)	≥60	≥50	≥55	≥60	≥65

เป้าประสงค์	ตัวชี้วัดความสำเร็จของเป้าประสงค์	เป้าหมาย				
		55	56	57	58	59
	- บุคลากรสายสนับสนุนมีผลงานวิจัยสถาบัน (ร้อยละต่อจำนวนเจ้าหน้าที่ทั้งหมด)	≥5	≥5	≥6	≥7	≥8
6.4 เพื่อให้ระบบการทำงานของหน่วยงานสายสนับสนุนให้มีประสิทธิภาพ รวดเร็ว และทันสมัย	- มีโครงสร้างของหน่วยงานในสำนักงาน เลขานุการที่มีความยืดหยุ่น สามารถปรับเปลี่ยนได้ตามสถานการณ์ปัจจุบันของคณะและของมหาวิทยาลัย	/	/	/	/	/
	- มีการใช้ระบบสารบรรณและจดหมายเวียนอิเล็กทรอนิกส์ที่สามารถส่งข้อมูลข่าวสารได้ทั่วถึงและรวดเร็ว	/	/	/	/	/
	- มีการใช้ระบบ PCDA ในการเตรียมการและดำเนินงานต่าง ๆ อย่างต่อเนื่อง	/	/	/	/	/
	- ทุกหน่วยงานมีคู่มือการปฏิบัติงานที่ทันสมัย ลดขั้นตอน และกำหนดเวลาในการดำเนินงานทุกขั้นตอนอย่างชัดเจน	/	/	/	/	/
	- สำนักงานเลขานุการมีระบบการประเมินความพึงพอใจในการให้บริการ และระบบการประเมินผลการปฏิบัติงานที่โปร่งใส เป็นธรรม โดยได้รับผลการประเมินเฉลี่ยในระดับดี	/	/	/	/	/
6.5 เพื่อให้ระบบเทคโนโลยีและสารสนเทศมีความสมบูรณ์และทันสมัย	- มีระบบฐานข้อมูลและสารสนเทศสำหรับทุกหน่วยงานที่ครบถ้วนสมบูรณ์และเป็นปัจจุบัน ใช้งานง่าย และเชื่อมโยงข้อมูลทั้งภายในและภายนอกคณะ	/	/	/	/	/
	- มีระบบสารสนเทศที่เชื่อมต่อระบบการบันทึกบัญชีสามมิติหรือการจัดระบบบัญชี ด้านการเงิน ทรัพย์สินอื่น ๆ	/	/	/	/	/
	- มีระบบสารสนเทศเพื่อการดำเนินงานประกันคุณภาพการศึกษาที่เชื่อมโยงกับหน่วยงานภายในและภายนอก	/	/	/	/	/
	- มีเว็บไซต์ที่สวยงาม เป็นระเบียบ ครอบคลุมพันธกิจหลักทุกด้าน มีข้อมูลที่เป็นปัจจุบันและเป็นประโยชน์ต่อบุคลากรคณะ นิสิต และบุคคลทั่วไป	/	/	/	/	/

เป้าประสงค์	ตัวชี้วัดความสำเร็จของเป้าประสงค์	เป้าหมาย				
		55	56	57	58	59
6.6 เพื่อให้เกิดสภาพแวดล้อมที่เอื้อต่อการปฏิบัติงาน และจัดการทรัพยากรให้เพียงพอ โดยยึดหลักประสิทธิภาพสูง ประหยัดสุด และ ประโยชน์สูง	- มีห้องต่าง ๆ ที่เพียงพอต่อการจัดการเรียน การสอน การวิจัย การบริการทางวิชาการ การทำนุบำรุงศิลปะและวัฒนธรรม การ บริหารจัดการ และการพัฒนานิสิต ได้แก่ ห้องเรียน ห้องทำงานของบุคลากรห้อง ประชุม ห้องศึกษาค้นคว้าด้วยตนเอง ห้องปฏิบัติการทางการแสดงนาฏศิลป์และ ดนตรี ห้องสมุด ห้องสำหรับบัณฑิตศึกษา ห้องสโมสรนิสิตและชมรมวิชาการของนิสิต และห้องให้คำปรึกษาแก่นิสิต	ขอใช้ พื้นที่ คณะ อื่น	ขอใช้ พื้นที่ หน่วยงาน อื่น	ขอใช้ พื้นที่ หน่วยงาน อื่น	/	/
	- มีการทดแทน จัดหาวัสดุครุภัณฑ์ทาง การศึกษาที่มีคุณภาพ ทันสมัย และเพียงพอ ต่อจำนวนบุคลากร	/	/	/	/	/
	- มีอุปกรณ์คอมพิวเตอร์และอุปกรณ์ที่ เกี่ยวข้องด้านสารสนเทศที่เพียงพอต่อการ ปฏิบัติงานของบุคลากร การทำวิจัย และการ ดำเนินงานด้านต่าง ๆ	/	/	/	/	/
6.7 เพื่อสร้างคณะให้เป็นองค์กรการเรียนรู้	- มีโครงการ KM ด้านการบริหารจัดการ การ ผลิตบัณฑิต การทำนุบำรุงศิลปวัฒนธรรม การวิจัยและบริการทางวิชาการสู่ชุมชน	/	/	/	/	/
	- มีฐานข้อมูลให้ความรู้ด้านมนุษยศาสตร์เพื่อ เป็นศูนย์กลางการแบ่งปันความรู้ระหว่าง บุคลากร นิสิต คณาจารย์ และบุคคลทั่วไป		/	/	/	/
6.8 เพื่อเพิ่มศักยภาพ และขีดความสามารถ ของคณะ ให้พร้อมสู่การเป็นส่วนหนึ่งของ ประชาคมอาเซียน	- มีโครงการ/กิจกรรมด้านส่งเสริมความ พร้อมบุคลากรและนิสิตในการเป็นส่วนหนึ่ง ของประชาคมอาเซียน		/	/	/	/

ประเด็นยุทธศาสตร์ที่ 7 : พัฒนาคณะมนุษยศาสตร์ให้มีคุณภาพและได้มาตรฐานตามเกณฑ์การประกันคุณภาพการศึกษา
และได้รับการรับรองคุณภาพมาตรฐานการศึกษา

ผู้รับผิดชอบหลัก : รองคณบดีฝ่ายประกันคุณภาพและหน่วยงานที่เกี่ยวข้อง

เป้าประสงค์	ตัวชี้วัดความสำเร็จของเป้าประสงค์	เป้าหมาย				
		55	56	57	58	59
7.1 เพื่อให้คณะใช้ระบบและกลไกการประกันคุณภาพการศึกษาเป็นส่วนสำคัญในการบริหารงานและส่งผลให้เกิดประสิทธิภาพในการบริหารงาน	- คณะมีผลประเมินคุณภาพภายในตามเกณฑ์ สกอ. เฉลี่ย ≥ 3.51		≥ 3.51	≥ 3.51	≥ 3.51	≥ 3.51
	คณะมีผลประเมินคุณภาพภายในตามเกณฑ์ สมศ. เฉลี่ย ≥ 3.51		≥ 3.51	≥ 3.51	≥ 3.51	≥ 3.51
	- มีเครือข่ายประกันคุณภาพในระดับนิสิตหรือคณะวิชาภายนอกสถาบัน		3 เครือข่าย	4 เครือข่าย	5 เครือข่าย	5 เครือข่าย
	- มีระบบสารสนเทศที่มีข้อมูลสนับสนุนการประกันคุณภาพการศึกษา		5 ระบบ	6 ระบบ	7 ระบบ	8 ระบบ

กลยุทธ์ มาตรการ โครงการ/กิจกรรม ตัวชี้วัดความสำเร็จตามแผนพัฒนาคณะมนุษยศาสตร์ และเป้าหมายรายปี

กลยุทธ์ (Strategies)	มาตรการ	โครงการ/กิจกรรม (Projects/Activities)	ตัวชี้วัดความสำเร็จ ของโครงการ (KPIs)	เป้าหมาย (Target)				
				55	56	57	58	59
1. พัฒนาระบบ กลไกบริหารการ จัดการด้านการ ประกันคุณภาพ	กำหนดให้หน่วยงาน ย่อยภายในคณะทุก หน่วยงานใช้ระบบและ กลไกการประกัน คุณภาพการศึกษาเป็น เครื่องมือหลักในการ ปฏิบัติงาน	- โครงการประเมิน คุณภาพในระดับภาควิชา	จำนวนภาควิชาหรือ หน่วยงานเทียบเท่า มี ผลประเมินเฉลี่ย 3.51 ขึ้นไป		4 ภาควิชา	6 ภาควิชา	7 ภาควิชา	8 ภาควิชา
	สนับสนุนให้บุคลากร เข้ารับการอบรมการ ประกันคุณภาพ การศึกษา	การอบรมผู้ประเมินคุณภาพ การศึกษาภายใน (assessor)ตามหลักสูตร สกอ. หรือหลักสูตรอื่น ๆ (หรือส่ง บุคลากรเข้าร่วมโครงการที่ หน่วยงานอื่นเป็นผู้จัด)	มีบุคลากรเข้าร่วมเป็น ประธานกรรมการหรือ กรรมการการประเมิน คุณภาพทั้งภายในและ ภายนอกมหาวิทยาลัย อย่างน้อย ปีละ 2 ท่าน		2 คน	2 คน	2 คน	2 คน
	สร้างความตระหนัก ถึงความสำคัญของ การประกันคุณภาพ การศึกษาและ ส่งเสริมให้บุคลากรมี ความรู้เรื่องการ ประกันคุณภาพ การศึกษา	โครงการส่งเสริมความรู้ ความเข้าใจด้านประกัน คุณภาพ	มีผู้เข้าร่วมโครงการทุก ภาควิชาและหน่วยงาน ย่อยอย่างน้อย ร้อยละ 80 ของกลุ่มเป้าหมาย		80 %	80 %	80 %	80 %
		โครงการศึกษาดูงานด้าน การประกันคุณภาพ การศึกษา	มีการศึกษาดูงานด้าน การประกันคุณภาพ การศึกษาภายนอก สถาบันอย่างน้อย 1 ครั้ง/ 2 ปี			1		1
			มีแผนพัฒนาการ ดำเนินงานด้านการ ประกันคุณภาพของ คณะหลังจากได้ศึกษา ดูงานด้านการประกัน คุณภาพการศึกษา ภายนอกสถาบันอย่าง น้อย 1 ชั้น			1		1

กลยุทธ์ (Strategies)	มาตรการ	โครงการ/กิจกรรม (Projects/Activities)	ตัวชี้วัดความสำเร็จ ของโครงการ (KPIs)	เป้าหมาย (Target)				
				55	56	57	58	59
	ให้ทุกหน่วยงานใช้การจัดการความรู้เป็นเครื่องมือในการพัฒนา งานตามพันธกิจ	โครงการจัดการความรู้ใน ประเด็นต่าง ๆ ตามพันธกิจ	มีโครงการจัดการ ความรู้ อย่างน้อย ปีละ 2 โครงการ	/	/	/	/	/
			มีผู้เข้าร่วมโครงการ อย่างน้อย ร้อยละ 80 ของกลุ่มเป้าหมาย		80 %	80 %	80 %	80 %
			มีผลการประเมินการ ดำเนินโครงการอยู่ใน ระดับดีมากขึ้นไป(4.51 ขึ้นไป)		/	/	/	/
		การเผยแพร่ความรู้ที่เกิด จากการแลกเปลี่ยนเรียนรู้ ต่อบุคคลากร	มีจำนวนผลงานหรือ ชิ้นงานเผยแพร่ตาม ช่องทางต่าง ๆ		2	3	4	5
ทำงานด้านการ ประกันคุณภาพ การศึกษา ในลักษณะ เครือข่ายและ แลกเปลี่ยนเรียนรู้กับ หน่วยงานทั้งในและ ภายนอก มหาวิทยาลัย	โครงการเครือข่ายการ จัดการความรู้และการ ประกันคุณภาพ	มีเครือข่ายการจัดการ ความรู้และการประกัน คุณภาพ และมีการจัด กิจกรรมร่วมกัน ระหว่างสมาชิก เครือข่ายทุกปี อย่าง น้อย ปีละ 1 ครั้ง	/	1	1	1	1	

ภาคผนวก

- ⊙ ความเชื่อมโยงระหว่างแผนพัฒนาเศรษฐกิจและสังคมแห่งชาติ ฉบับที่ 11
แผนพัฒนาการศึกษาระดับอุดมศึกษา มหาวิทยาลัยนเรศวร ฉบับที่ 11
(พ.ศ.2555-2559) และแผนกลยุทธ์คณะมนุษยศาสตร์ พ.ศ.2555-2559

**ความเชื่อมโยงระหว่างแผนพัฒนาเศรษฐกิจและสังคมแห่งชาติ แผนพัฒนาการศึกษาระดับอุดมศึกษา มหาวิทยาลัยนเรศวร
และแผนกลยุทธ์คณะมนุษยศาสตร์ พ.ศ.2555-2559**

ประเด็นยุทธศาสตร์คณะมนุษยศาสตร์	ประเด็นยุทธศาสตร์มหาวิทยาลัย	ประเด็นยุทธศาสตร์ชาติ
<p>ยุทธศาสตร์ที่ 1 : พัฒนาคณะมนุษยศาสตร์ในด้านการวิจัยให้มีคุณภาพมาตรฐาน โดยเน้นการวิจัยทั้งในระดับท้องถิ่นภาคเหนือตอนล่าง ระดับประเทศ ระดับอาเซียน และระดับนานาชาติ</p>	<p>ยุทธศาสตร์ที่ 1 : พัฒนามหาวิทยาลัยนเรศวรให้มีชื่อเสียงด้านการวิจัยทั้งภายในและภายนอกประเทศ</p>	<p>ยุทธศาสตร์ที่ 4 : การสร้างเศรษฐกิจที่มีเสถียรภาพบนฐานความรู้ 4.2) ปรับระบบการแข่งขัน • พัฒนาศาสตร์ เทคโนโลยี วิจัย และนวัตกรรม</p>
<p>ยุทธศาสตร์ที่ 2 : พัฒนาคณะมนุษยศาสตร์ในด้านการผลิตบัณฑิตที่ถึงพร้อมด้วยคุณภาพและศักยภาพตามมาตรฐานสากล เพื่อพร้อมเข้าสู่ประชาคมอาเซียน และประชาคมโลก</p>	<p>ยุทธศาสตร์ที่ 2 : พัฒนามหาวิทยาลัยนเรศวรให้มีระบบ และกระบวนการผลิตบัณฑิตที่มีคุณภาพ มีขีดความสามารถตามความต้องการของแหล่งจ้างงานระดับแนวหน้าของประเทศ (Demand-based Competency) และได้รับค่าจ้างที่สูงกว่าเกณฑ์เฉลี่ย บัณฑิตของมหาวิทยาลัยนเรศวรต้องมีอัตลักษณ์ เก่งงาน เก่งคน เก่งคิด เก่งครองชีวิต และเก่งพิชิตปัญหา</p>	<p>ยุทธศาสตร์ที่ 2 : การพัฒนาคนสู่สังคมแห่งการเรียนรู้ตลอดชีวิตอย่างยั่งยืน 2.2) พัฒนาคุณภาพคนไทยให้มีภูมิคุ้มกันต่อการเปลี่ยนแปลงและการพัฒนาประเทศในอนาคต 2.3) ส่งเสริมการเรียนรู้ตลอดชีวิต 2.4) เสริมสร้างค่านิยมและวัฒนธรรมไทยที่ดีงามของไทย มาขับเคลื่อนกระบวนการพัฒนาทางเศรษฐกิจและสังคมของประเทศ</p>
<p>ยุทธศาสตร์ที่ 3 : พัฒนาคณะมนุษยศาสตร์ให้มีระบบในการสนับสนุนเกื้อกูลและเป็นผู้นำในการบริการชุมชนทั้งในและต่างประเทศ</p>	<p>ยุทธศาสตร์ที่ 1 : พัฒนามหาวิทยาลัยนเรศวรให้มีชื่อเสียงด้านการวิจัยทั้งภายในและภายนอกประเทศ</p>	<p>ยุทธศาสตร์ที่ 4 : การสร้างเศรษฐกิจที่มีเสถียรภาพบนฐานความรู้ 4.2) ปรับระบบการแข่งขันพัฒนาวิทยาศาสตร์ เทคโนโลยี วิจัย และนวัตกรรม ยุทธศาสตร์ที่ 5 : การสร้างความเชื่อมโยงทางเศรษฐกิจและความมั่นคงในภูมิภาค 5.3) สร้างความพร้อมในการเข้าสู่ประชาคมอาเซียน 5.9) ปรับปรุงและเสริมสร้างความเข้มแข็งของภาคการศึกษภายในประเทศตั้งแต่ระดับชุมชนท้องถิ่น ให้พร้อมต่อการเชื่อมโยงทิศทางการพัฒนาที่เปลี่ยนแปลงในบริบทโลก อาเซียน และอนุภูมิภาค</p>

ประเด็นยุทธศาสตร์คณะมนุษยศาสตร์	ประเด็นยุทธศาสตร์มหาวิทยาลัย	ประเด็นยุทธศาสตร์ชาติ
<p>ยุทธศาสตร์ที่ 4 : พัฒนาคณะมนุษยศาสตร์ให้มีระบบในการทำนุบำรุงศิลปวัฒนธรรม เพื่อให้ประชากรในพื้นที่มีความสุขอย่างยั่งยืนในวิถีการดำรงชีพ และเพื่อเผยแพร่แลกเปลี่ยนศิลปวัฒนธรรมระหว่างชาติ โดยเฉพาะชาติสมาชิกอาเซียน</p>	<p>ยุทธศาสตร์ที่ 1 : พัฒนามหาวิทยาลัยนเรศวรให้มีชื่อเสียงด้านการวิจัยทั้งภายในและภายนอกประเทศ</p>	<p>ยุทธศาสตร์ที่ 2 : การพัฒนาคนสู่สังคมแห่งการเรียนรู้ตลอดชีวิตอย่างยั่งยืน</p> <p>2.2) พัฒนาคุณภาพคนไทยให้มีภูมิคุ้มกันต่อการเปลี่ยนแปลงและการพัฒนาประเทศในอนาคต</p> <p>2.3) ส่งเสริมการเรียนรู้ตลอดชีวิต</p> <p>2.4) เสริมสร้างค่านิยมและวัฒนธรรมไทยที่พึงามของไทย</p> <p>มาขับเคลื่อนกระบวนการพัฒนาทางเศรษฐกิจและสังคมของประเทศ</p> <p>ยุทธศาสตร์ที่ 4 : การสร้างเศรษฐกิจที่มีเสถียรภาพบนฐานความรู้</p> <p>4.2) ปรับระบบการแข่งขัน</p> <ul style="list-style-type: none"> • พัฒนาศาสตร์ เทคโนโลยี วิจัย และนวัตกรรม
<p>ยุทธศาสตร์ที่ 5 : พัฒนาคณะมนุษยศาสตร์ให้มีระบบสานสัมพันธ์อันดีกับศิษย์เก่า เพื่อร่วมกันสร้างชื่อเสียง อำนาจประโยชน์แก่ชุมชนส่งเสริมแนะแนวทางวิชาการและอาชีพแก่นิสิตปัจจุบัน</p>	<p>ยุทธศาสตร์ที่ 3 : พัฒนามหาวิทยาลัยนเรศวรให้มีระบบความสัมพันธ์กับศิษย์เก่าอย่างเข้มแข็งและยั่งยืนให้เกิดผลสัมฤทธิ์จากการประสานประโยชน์ เพื่อให้มีส่วนร่วมในการพัฒนามหาวิทยาลัยและสังคม</p>	<p>ยุทธศาสตร์ที่ 2 : การพัฒนาคนสู่สังคมแห่งการเรียนรู้ตลอดชีวิตอย่างยั่งยืน</p> <p>2.2) พัฒนาคุณภาพคนไทยให้มีภูมิคุ้มกันต่อการเปลี่ยนแปลงและการพัฒนาประเทศในอนาคต</p> <p>2.3) ส่งเสริมการเรียนรู้ตลอดชีวิต</p> <p>2.4) เสริมสร้างค่านิยมและวัฒนธรรมไทยที่พึงามของไทย</p> <p>มาขับเคลื่อนกระบวนการพัฒนาทางเศรษฐกิจและสังคมของประเทศ</p>
<p>ยุทธศาสตร์ที่ 6 : พัฒนาคณะมนุษยศาสตร์ให้มีระบบการบริหาร และการจัดการที่เอื้ออำนวยต่อสวัสดิการแก่บุคลากรและนิสิตของคณะมนุษยศาสตร์</p> <p>โดยยึดหลักปรัชญาธรรม คารวธรรม และสามัคคีธรรม</p>	<p>ยุทธศาสตร์ที่ 4 : พัฒนามหาวิทยาลัยนเรศวรให้มีระบบการบริหารจัดการที่ยึดมั่นหลักธรรมาภิบาล โดยเน้นประสิทธิภาพและความยั่งยืน</p>	<p>ยุทธศาสตร์ที่ 2 : การพัฒนาคนสู่สังคมแห่งการเรียนรู้ตลอดชีวิตอย่างยั่งยืน</p> <p>2.2) พัฒนาคุณภาพคนไทยให้มีภูมิคุ้มกันต่อการเปลี่ยนแปลงและการพัฒนาประเทศในอนาคต</p> <p>2.3) ส่งเสริมการเรียนรู้ตลอดชีวิต</p> <p>2.4) เสริมสร้างค่านิยมและวัฒนธรรมไทยที่พึงามของไทย</p> <p>มาขับเคลื่อนกระบวนการพัฒนาทางเศรษฐกิจและสังคมของประเทศ</p>

ประเด็นยุทธศาสตร์คณะมนุษยศาสตร์	ประเด็นยุทธศาสตร์มหาวิทยาลัย	ประเด็นยุทธศาสตร์ชาติ
<p>ยุทธศาสตร์ที่ 7 : พัฒนาคณะมนุษยศาสตร์ให้มีคุณภาพ และได้มาตรฐานตามเกณฑ์การประกันคุณภาพการศึกษา และได้รับการรับรองคุณภาพมาตรฐานการศึกษา</p>	<p>ยุทธศาสตร์ที่ 4 : พัฒนามหาวิทยาลัยนเรศวรให้มีระบบการบริหารจัดการที่ยึดมั่นหลักธรรมาภิบาล โดยเน้นประสิทธิภาพและความยั่งยืน</p>	<p>ยุทธศาสตร์ที่ 2 : การพัฒนาคนสู่สังคมแห่งการเรียนรู้ตลอดชีวิตอย่างยั่งยืน</p> <p>2.2) พัฒนาคุณภาพคนไทยให้มีภูมิคุ้มกันต่อการเปลี่ยนแปลงและการพัฒนาประเทศในอนาคต</p> <p>2.3) ส่งเสริมการเรียนรู้ตลอดชีวิต</p> <p>2.4) เสริมสร้างค่านิยมและวัฒนธรรมไทยที่ดีงามของไทย</p> <p>มาขับเคลื่อนกระบวนการพัฒนาทางเศรษฐกิจและสังคมของประเทศ</p>